



VALSTYBĖS ĮMONĖ VALSTYBĖS ŽEMĖS FONDAS



UŽDAROJI AKCINĖ BENDROVĖ „ŠIAULIŲ HIDROPROJEKTAS“

**PANEVĖŽIO APSKRITIES PANEVĖŽIO RAJONO  
SAVIVALDYBĖS KARSAKIŠKIO SENIŪNIJOS GELEŽIŲ,  
SODELIŲ KADASTRO VIETOVIŲ GELEŽIŲ MIESTELIO,  
LOPINIŲ, GELEŽIŲ, UOGINIŲ, MAŽEIKIŠKIŲ, PIEVONIŠKIŲ,  
PRŪSELIŲ, RODŪNĖLĖS, PIKČIŲ, NIČIŪNŲ, NATIŠKIŲ,  
NAUJADVARIO, TAUTVILŲ, GUDGALIO, UŽUBALIŲ II,  
UŽUBALIŲ I, MĖLYNIŲ, ŽILIŠKIŲ I, ŽILIŠKIŲ II KAIMŲ IR JŲ  
DALIŲ ŽEMĖS KONSOLIDACIJOS PROJEKTAS**

**STRATEGINIO PASEKMIŲ APLINKAI VERTINIMO ATRANKOS  
DOKUMENTAS**

PLANAVIMO ORGANIZATORIUS: Valstybės įmonė Valstybės žemės fondas

	<b>Uždaroji akcinė bendrovė „ŠIAULIŲ HIDROPROJEKTAS“</b> Įmonės kodas LT440848917, Aušros alėja 29A Šiauliai. Tel. (841) 523603, tel/fax. (841) 523605			<b>UŽSAKOVAS</b> Valstybės įmonė Valstybės žemės fondo direktorius
	PAREIGOS	VARDAS, PAVARDĖ	PARAŠAS	
Direktorius	Kazys Tamulionis			Sutarties Nr. 20170607-4ŽKP/ SR-3072 Data: 2017-06-07
Grupės vadovė	Giedrė Šimkutė		2R-ŽK-142	
Inžinierė	Eglė Paškevičienė		2R-ŽK-88	

## TURINYS

<b>Įvadas</b> .....	4
<b>1. Informacija atrankai dėl strateginio pasekmių aplinkai vertinimo</b> .....	5
<b>2. Informacija apie planą ir programą</b> .....	5
<b>2.1. Plano ar programos pavadinimas</b> .....	5
<b>2.2. Plano ar programos pagrindiniai tikslai</b> .....	5
<b>2.3. Plano ar programos sąsaja su kitais planais ar programomis</b> .....	6
<b>2.4. Plano ar programos alternatyvų aprašymas</b> .....	11
<b>2.5. Kita informacija</b> .....	11
<b>3. Informacija apie numatomą plano ar programos įgyvendinimo vietą</b> .....	12
<b>3.1. Informacija apie numatomas alternatyvias plano ar programos įgyvendinimo vietas</b> ..	12
<b>3.2. Informacija apie kiekvieną numatomą plano ar programos įgyvendinimo vietą</b> .....	12
3.2.1. <i>Teritorijos apsaugos statusas</i> .....	12
3.2.2. <i>Ar teritorijoje randamos saugomos gyvūnų ar augalų rūšys ir/ar natūralios buveinės, kitos saugotinos gamtinės ar kultūros paveldo vertybės</i> .....	12
3.2.3. <i>Teritorijos aplinkos kokybės normų viršijimas</i> .....	14
3.2.4. <i>teritorijos jautrumas ir vertingumas aplinkos apsaugos požiūriu</i> .....	14
3.2.5. <i>Kita informacija</i> .....	15
<b>4. Informacija apie plano ar programos įgyvendinimo pasekmių aplinkai reikšmingumą</b> .....	17
<b>5. Informacija apie galimą visuomenės nepasitenkinimą planu</b> .....	20
<b>5.1. Informacija apie priemones, numatytas neigiamų pasekmių aplinkai prevencijai vykdyti, pasekmes sumažinti ar kompensuoti</b> .....	20
<b>5.2. Informacija apie galimą visuomenės nepasitenkinimą planu</b> .....	20

## PRIEDAI:

1 PRIEDAS: Valstybės įmonės Valstybės žemės fondo direktoriaus 2017 m. gegužės 30 d. įsakymas Nr. GĮ-194 „Dėl valstybės įmonės Valstybės žemės fondo direktoriaus 2017 m. kovo 3 d. įsakymo Nr. GĮ-122 „Dėl Panevėžio apskrities Panevėžio rajono savivaldybės Karsakiškio seniūnijos Geležių, Sodelių kadastro vietovių Geležių miestelio, Lopinių, Geležių, Uoginių, Mažeikiškių, Pievoniškių, Prūselių, Rodūnėlės, Pikčių, Ničių, Natiškių, Naujadvario, Tautvilų, Gudgalio, Užubalių II, Užubalių I, Mėlynių, Žiliškių I, Žiliškių II kaimų ir jų dalių žemės konsolidacijos projekto teritorijos ribų patvirtinimo ir sprendimo pradėti rengti projektą“ dalinio pakeitimo“;

2 PRIEDAS: Panevėžio apskrities Panevėžio rajono savivaldybės Karsakiškio seniūnijos Geležių, Sodelių kadastro vietovių Geležių miestelio, Lopinių, Geležių, Uoginių, Mažeikiškių, Pievoniškių, Prūselių, Rodūnėlės, Pikčių, Ničių, Natiškių, Naujadvario, Tautvilų, Gudgalio, Užubalių II, Užubalių I, Mėlynių, Žiliškių I, Žiliškių II kaimų ir jų dalių žemės konsolidacijos projekto teritorijoje esančių privačios žemės sklypų savininkų, savivaldybės tarybos, pateikusių valstybės įmonei Valstybės žemės fondui sutikimus dalyvauti projekte ir įsipareigojimus atlyginti išlaidas, valstybinės žemės patikėtinio, pateikusio valstybės įmonei Valstybės žemės fondui numatomų konsoliduoti Nacionalinės žemės tarnybos prie Žemės ūkio ministerijos patikėjimo teise valdomų valstybinės žemės sklypų sąrašą, žemės sklypų sąrašas;

3 PRIEDAS: vietovės schema, M 1: 40 000;

4 PRIEDAS: Strateginio pasekmių aplinkai vertinimo atrankos dokumentas, Parengtas žemės naudojimo planas „Panevėžio apskrities Panevėžio rajono savivaldybės Karsakiškio seniūnijos Geležių, Sodelių kadastro vietovių Geležių miestelio, Lopinių, Geležių, Uoginių, Mažeikiškių, Pievoniškių, Prūselių, Rodūnėlės, Pikčių, Ničių, Natiškių, Naujadvario, Tautvilų, Gudgalio, Užubalių II, Užubalių I, Mėlynių, Žiliškių I, Žiliškių II kaimų ir jų dalių žemės konsolidacijos projekto teritorijos žemės naudojimo planas“ M 1:10 000, PDF formatu, kompiuterinės laikmena (CD-R).

## **Ivadas**

Uždaroji akcinė bendrovė „Šiaulių hidroprojektas“ vadovaudamasis Planų ir programų strateginio pasekmių aplinkai vertinimo tvarkos aprašu, patvirtintu Lietuvos Respublikos Vyriausybės 2004 m. rugpjūčio 18 d. nutarimu Nr. 967, ir Planų ir programų atrankos dėl strateginio pasekmių aplinkai vertinimo tvarkos aprašu, patvirtintu Lietuvos Respublikos Aplinkos ministro 2004 m. rugpjūčio 27 d. įsakymu Nr. DI-456, parengė Panevėžio apskrities Panevėžio rajono savivaldybės Karsakiškio seniūnijos Geležių, Sodelių kadastro vietovių Geležių miestelio, Lopinių, Geležių, Uoginių, Mažeikiškių, Pievoniškių, Prūselių, Rodūnėlės, Pikčių, Ničių, Natiškių, Naujadvario, Tautvilų, Gudgalio, Užubalių II, Užubalių I, Mėlynių, Žiliškių I, Žiliškių II, kaimų ir jų dalių žemės konsolidacijos projekto teritorijos strateginio pasekmių aplinkai vertinimo atrankos dokumentą.

Strateginio pasekmių aplinkai vertinimo (toliau – SPAV) atrankos dokumentas yra rengiamas per teritorijų planavimo proceso parengiamąjį etapą. Strateginio pasekmių aplinkai vertinimo atrankos dokumentas – tai dokumentas, kuriame pateikiama informacija, leidžianti priimti sprendimą ar privaloma atlikti konkretaus plano ar programos strateginį pasekmių aplinkai vertinimą.

Atrankos dokumente pateikiama informacija apie rengiamą planą, teritorijas, kuriose gali kilti plano įgyvendinimo pasekmių ir apie galimą plano įgyvendinimo pasekmių aplinkai reikšmingumą.

Atrankos dokumentas yra sudarytas iš plano rengimo organizatoriaus pateikiamos informacijos, bei užpildytos plano įgyvendinimo pasekmių aplinkai reikšmingumo lentelės. Lentelėje surašomos plano sprendinių grupės bei sutartiniais ženklais pažymima ar tikėtinos kiekvienos sprendinių grupės įgyvendinimo reikšmingos pasekmės atskiriems aplinkos komponentams. Dėl plano sprendinių grupių įgyvendinimo pasekmių aplinkai reikšmingumo apsisprendžiama, atsižvelgiant į Planų ir programų atrankos dėl strateginio pasekmių aplinkai vertinimo tvarkos aprašo, patvirtinimo Lietuvos Respublikos Vyriausybės 2004 m. rugpjūčio 18 d. nutarimu Nr. 967, priede pateiktus reikšmingumo nustatymo kriterijus.

Atrankos dokumente taip pat pateikiama informacija apie priemones, numatytas prevencijai vykdyti dėl neigiamų pasekmių aplinkai, neigiamoms pasekmėms sumažinti ar kompensuoti bei galimą visuomenės nepasitenkinimą planu.

Parengtas plano SPAV atrankos dokumentas pateikiamas vertinimo subjektams, kurie privalo pateikti motyvuotas išvadas ir motyvus, dėl kurių turėtų arba neturėtų būti atliekamas plano strateginis pasekmių aplinkai vertinimas. Sprendimą dėl plano SPAV reikalingumo priima plano rengimo organizatorius, kuris apie savo priimtą sprendimą privalo informuoti vertinimo subjektus bei visuomenę.

## 1. Informacija atrankai dėl strateginio pasekmių aplinkai vertinimo

### Planavimo organizatorius:

Valstybės įmonė Valstybės žemės fondas

Adresas: Konstitucijos pr. 23, A korpusas, LT-08105 Vilnius

Telefonas: (8 5) 2623000

Faksas: (8 5) 2621672

El. paštas: [konsolidacija@vzf.lt](mailto:konsolidacija@vzf.lt)

Internetu: <http://www.vzf.lt>

### Plano rengėjas:

Uždaroji akcinė bendrovė „Šiaulių hidroprojektas“

Direktorius: Kazys Tamulionis

Grupės vadovė: Giedrė Šimkutė

Adresas: Aušros al. 29 a, Šiauliai, LT-76300

Telefonas: (8 41) 523601, (8 698) 73892

Faksas: (8 41) 523605

El. paštas: [siauliuhidroprojektas@splius.lt](mailto:siauliuhidroprojektas@splius.lt), [zemetvarka@shp.lt](mailto:zemetvarka@shp.lt)

Internetu: <http://www.siauliuhidroprojektas.lt>

## 2. Informacija apie planą ar programą

### 2.1. Plano ar programos pavadinimas:

Panevėžio apskrities Panevėžio rajono savivaldybės Karsakiškio seniūnijos Geležių, Sodelių kadastro vietovių Geležių miestelio, Lopinių, Geležių, Uoginių, Mažeikiškių, Pievoniškių, Prūselių, Rodūnėlės, Pikčių, Ničiūnų, Natiškių, Naujadvario, Tautvilų, Gudgalio, Užubalių II, Užubalių I, Mėlynių, Žiliškių I, Žiliškių II kaimų ir jų dalių žemės konsolidacijos projektas (toliau – Projektas).

### 2.2. Plano ar programos pagrindiniai tikslai

#### Planavimo tikslai ir uždaviniai:

Žemės konsolidacijos projekto rengimo tikslai ir uždaviniai:

- suformuoti racionalaus dydžio ir formos žemės ūkio bei miškų ūkio paskirties žemės sklypus;
- sustambinti žemės valdas ir pagerinti jų glaustumą;
- sumažinti atstumus tarp žemės sklypų ūkių žemės valdoje;
- sukurti reikiamą kaimo infrastruktūrą;
- nustatyti teisės aktų reglamentuojamus žemės naudojimo apribojimus;



- pagerinti teritorijos rekreacinius, kaimo turizmo ir estetinius išteklius;
- suprojektuoti valstybinės žemės sklypus visuomenės poreikiams arba konkrečiam visuomenės poreikiui reikalingą teritoriją;
- nustatyti teisės aktų reglamentuojamus žemės naudojimo apribojimus;
- pertvarkyti vietinių kelių tinklą;
- įgyvendinti kitus žemės ūkio, kaimo plėtros ir aplinkos politikos tikslus:
  - pertvarkyti vietinės reikšmės vidaus kelių tinklą;
  - nustatyti aplinkos apsaugos priemones;
  - numatyti, kur reikalingas melioracijos sistemos atstatymas.

### **2.3. Plano ar programos sąsaja su kitais planais ar programomis**

Žemės konsolidacijos projektas rengiamas vadovaujantis parengtais bei galiojančiais planavimo dokumentais ir programomis:

#### **1) bendraisiais planais:**

- Lietuvos Respublikos teritorijos bendruoju planu, patvirtintu Lietuvos Respublikos Seimo 2002 m. spalio 29 d. nutarimu Nr. IX-1154;
- Lietuvos Respublikos teritorijos bendrojo plano įgyvendinimo priemonių planu, patvirtintu 2003 m. gruodžio 9 d. sprendimu Nr. 1568;
- Panevėžio rajono savivaldybės teritorijos bendruoju planu, patvirtintu Panevėžio rajono savivaldybės tarybos 2008 m. liepos 3 d. sprendimu Nr. T-154;
- Panevėžio apskrities teritorijos bendruoju (generaliniu) planu (patvirtintas Lietuvos Respublikos Vyriausybės 2012 m. gruodžio 12 d. nutarimu Nr. 1531);
- Geležių miestelio teritorijos bendruoju planu, patvirtintu Panevėžio rajono savivaldybės tarybos 2013 m. gruodžio 19 d. sprendimu Nr. T-221;

#### **2) specialiaisiais planais:**

- Panevėžio rajono savivaldybės nekilnojamojo kultūros paveldo tinklų schema;
- Panevėžio rajono savivaldybės teritorijos miškų išdėstymo specialusis planas;
- Panevėžio apskrities miškų tvarkymo schema;
- Panevėžio rajono savivaldybės teritorijos šilumos ūkio specialusis planas;
- Panevėžio rajono savivaldybės vandens ir nuotekų tvarkymo specialusis planas;
- Panevėžio rajono savivaldybės teritorijos vietinės reikšmės viešųjų kelių tinklo išdėstymo žemėtvarkos schema;
- Panevėžio rajono gyvenamųjų vietovių teritorijų ploto, ribų ir pavadinimų patikslinimo specialusis planas;

- Panevėžio rajono rekreacinių teritorijų specialusis planas;
- Nacionalinis kraštovaizdžio tvarkymo planas;
- Žaliosios girios gamtotvarkos planas;
- Panevėžio apskrities Panevėžio rajono savivaldybės Karsakiškio seniūnijos Geležių kadastro vietovės žemės reformos žemėtvarkos projektu ir projekto papildymais, prilygintais specialiesiems teritorijų planavimo dokumentams;
- Panevėžio apskrities Panevėžio rajono savivaldybės Karsakiškio seniūnijos Geležių kadastro vietovės laisvos žemės fondo žemės planu ir jo papildymais;
- Panevėžio apskrities Panevėžio rajono savivaldybės Karsakiškio seniūnijos Geležių kadastro vietovės valstybės išperkamos ir neprivatizuojamos žemės planu;
- Panevėžio apskrities Panevėžio rajono savivaldybės Karsakiškio seniūnijos Sodelių kadastro vietovės žemės reformos žemėtvarkos projektu ir projekto papildymais, prilygintais specialiesiems teritorijų planavimo dokumentams;
- Panevėžio apskrities Panevėžio rajono savivaldybės Karsakiškio seniūnijos Sodelių kadastro vietovės laisvos žemės fondo žemės planu ir jo papildymais;
- Panevėžio apskrities Panevėžio rajono savivaldybės Karsakiškio seniūnijos Sodelių kadastro vietovės valstybės išperkamos ir neprivatizuojamos žemės planu;
- kitais planuojamoje teritorijoje parengtais ir patvirtintais detaliesiais planais;
- kitais planuojamoje teritorijoje parengtais ir patvirtintais žemės valdų projektais.

### **3) ūkio šakų plėtros programomis ir strateginiais dokumentais:**

- Rengiamu Panevėžio rajono savivaldybės 2016-2022 metų strateginio plėtros planu;
- Panevėžio regiono 2014-2020 metų plėtros planu;
- Panevėžio rajono savivaldybės 2016-2018-ųjų metų strateginio veiklos planu;
- Nacionaline darnaus vystymo strategija, patvirtinta Lietuvos Respublikos Vyriausybės 2003 m. rugsėjo 11 d. nutarimu Nr. 1160.

### **4) teisės aktais taikomais planuojamai teritorijai bei jos tvarkymo ir naudojimo režimui nustatyti:**

- Lietuvos Respublikos žemės įstatymu;
- Lietuvos Respublikos teritorijų planavimo įstatymu;
- Lietuvos Respublikos teritorijų planavimo įstatymu;
- Lietuvos Respublikos žemės reformos įstatymu;
- Lietuvos Respublikos turto ir verslo vertinimo pagrindų įstatymu;
- Lietuvos Respublikos nekilnojamojo turto kadastro įstatymu;
- Lietuvos Respublikos saugomų teritorijų įstatymu;

- Lietuvos Respublikos miškų įstatymu;
- Lietuvos Respublikos kelių įstatymu;
- Lietuvos Respublikos melioracijos įstatymu;
- Lietuvos Respublikos teritorijos administracinių vienetų ir jų ribų įstatymu;
- Lietuvos Respublikos nekilnojamojo kultūros paveldo apsaugos įstatymu;
- Lietuvos Respublikos planuojamos ūkinės veiklos poveikio aplinkai vertinimo įstatymu;
- Lietuvos Respublikos saugaus eismo automobilių kelių įstatymu;
- Lietuvos Respublikos žemės ūkio, maisto ir kaimo plėtros įstatymu;
- Lietuvos Respublikos geodezijos ir kartografijos įstatymu;
- Lietuvos Respublikos transporto veiklos pagrindų įstatymu;
- Lietuvos Respublikos Vyriausybės 2005 m. birželio 27 d. nutarimu Nr. 697 „Dėl žemės konsolidacijos projektų rengimo ir įgyvendinimo taisyklių patvirtinimo“;
- Lietuvos Respublikos Vyriausybės 2002 m. balandžio 15 d. nutarimu Nr. 534 „Dėl Lietuvos Respublikos nekilnojamojo turto kadastro nuostatų patvirtinimo“;
- Lietuvos Respublikos Vyriausybės 2002 m. liepos 02 d. nutarimu Nr. 1129 „Dėl Nekilnojamojo turto registro nuostatų patvirtinimo“;
- Lietuvos Respublikos Vyriausybės 2004 m. liepos 16 d. nutarimu Nr. 920 „Dėl Teritorijų planavimo dokumentų sprendinių poveikio vertinimo tvarkos aprašo patvirtinimo“;
- Lietuvos Respublikos Vyriausybės 2004 m. rugpjūčio 18 d. nutarimu Nr. 967 „Dėl planų ir programų strateginio pasekmių aplinkai vertinimo aprašo patvirtinimo“;
- Lietuvos Respublikos Vyriausybės 2007 m. birželio 21 d. nutarimu Nr. 897 „Dėl visuomenės informavimo ir dalyvavimo teritorijų planavimo procese nuostatų patvirtinimo“;
- Lietuvos Respublikos Vyriausybės 2004 m. spalio 14 d. nutarimu Nr. 1289 „Dėl žemės servitutų nustatymo administracinių aktų taisyklių patvirtinimo“;
- Lietuvos Respublikos Vyriausybės 2003 m. spalio 14 d. nutarimu Nr. 1268 „Dėl valstybinės reikšmės paviršinių vandens telkinių sąrašo patvirtinimo“;
- Lietuvos Respublikos Vyriausybės 1992 m. gegužės 12 d. nutarimu Nr. 343 „Dėl specialiųjų žemės ir miško naudojimo sąlygų patvirtinimo“;
- Lietuvos Respublikos Vyriausybės 2011 m. sausio 12 d. nutarimu Nr. 49 „Dėl pagrindinės žemės naudojimo paskirties nustatymo ir keitimo tvarkos aprašo patvirtinimo“;
- Lietuvos Respublikos Vyriausybės 2010 m. liepos 21 d. nutarimu Nr. 1123 „Dėl Lietuvos Respublikos teritorijų planavimo dokumentų registro nuostatų ir Lietuvos Respublikos teritorijų planavimo duomenų banko nuostatų patvirtinimo“;



- Lietuvos Respublikos Vyriausybės 2010 m. gruodžio 15 d. nutarimu Nr. 1824 „Dėl žemės konsolidacijos projektų rengimo ir įgyvendinimo taisyklių patvirtinimo“;
- Valstybinės reikšmės paviršinių vandens telkinių sąrašu, patvirtintu Lietuvos Respublikos Vyriausybės 2003 m. spalio 14 d. nutarimu Nr. 1368 „Dėl valstybinės reikšmės paviršinių vandens telkinių sąrašo patvirtinimo“;
- Lietuvos Respublikos Vyriausybės 2010 m. birželio 21 d. nutarimu Nr. 897 „Dėl Lietuvos Respublikos Vyriausybės 1996 m. rugsėjo 18 d. nutarimo Nr. 1079 „Dėl visuomenės dalyvavimo teritorijų planavimo procese nuostatų patvirtinimo“ pakeitimo“;
- Lietuvos Respublikos Vyriausybės 2004 m. liepos 16 d. nutarimu Nr. 920 „Dėl Teritorijų planavimo dokumentų sprendinių poveikio vertinimo tvarkos aprašo patvirtinimo“;
- Lietuvos Respublikos Vyriausybės 2004 m. rugpjūčio 18 d. nutarimu Nr. 967 „Dėl planų ir programų strateginio pasekmių aplinkai vertinimo aprašo patvirtinimo“;
- Lietuvos Respublikos Vyriausybės 2006 m. gegužės 29 d. nutarimu Nr. 486 „Dėl nekilnojamojo kultūros paveldo objektų apsaugos zonos nustatymo taisyklių patvirtinimo“;
- Lietuvos Respublikos Vyriausybės 1993 m. gegužės 27 d. nutarimu Nr. 369 „Dėl buvusių dvarų ir palivarkų paminklinių sodybų apsaugos“;
- Lietuvos Respublikos aplinkos ministro 2006 m. gegužės 22 d. įsakymu Nr. D1-255 „Dėl planų ar programų ir planuojamos ūkinės veiklos įgyvendinimo poveikio įsteigtoms ar potencialioms „Natura 2000“ teritorijoms reikšmingumo nustatymo tvarkos aprašo patvirtinimo“;
- Lietuvos Respublikos aplinkos ministro 2010 m. liepos 16 d. įsakymu Nr. D1-624 „Dėl gamtinio karkaso nuostatų patvirtinimo“;
- Lietuvos Respublikos sveikatos apsaugos ministro 2004 m. rugpjūčio 19 d. įsakymu Nr. V-586 „Dėl sanitarinių apsaugos zonų ribų nustatymo ir režimo taisyklių patvirtinimo“;
- Lietuvos Respublikos žemės ir miškų ūkio ministerijos 1998 m. balandžio 23 d. įsakymu Nr. 207 „Dėl žemės reformos žemėtvarkos projektų kaimo vietovėje rengimo metodikos patvirtinimo“;
- Lietuvos Respublikos žemės ūkio ministro 2011 m. gruodžio 11 d. įsakymu Nr. 3D-928 „Dėl žemės reformos žemėtvarkos projektų ir jiems prilyginamų žemės sklypų planų rengimo ir įgyvendinimo metodikos patvirtinimo“;
- Lietuvos Respublikos žemės ūkio ministro 2007 m. liepos 31 d. įsakymu Nr. 3D-359 „Dėl žemės našumo vertinimo atnaujinimo“;

- Lietuvos Respublikos žemės ūkio ministro ir Lietuvos Respublikos aplinkos ministro 2004 m. rugpjūčio 11 d. įsakymu Nr. 3D-476/D1-429 „Dėl kaimo plėtros žemėtvarkos projektų rengimo ir įgyvendinimo taisyklių patvirtinimo“;
- Lietuvos Respublikos žemės ūkio ministro ir Lietuvos Respublikos aplinkos ministro 2005 m. sausio 20 d. įsakymu Nr. 3D-37/D1-40 „Dėl pagrindinės tikslinės žemės naudojimo paskirties žemės naudojimo būdų turinio, žemės sklypų naudojimo pobūdžių sąrašo ir jų turinio patvirtinimo“;
- Nacionalinės žemės tarnybos prie Žemės ūkio ministerijos generalinio direktoriaus 2005 m. rugpjūčio 3 d. įsakymu Nr. 1P-148 „Dėl žemės vertinimo plano turinio patvirtinimo“;
- Nacionalinės žemės tarnybos prie Žemės ūkio ministerijos generalinio direktoriaus 2005 m. liepos 15 d. įsakymo Nr. 1P-138 „Dėl žemės konsolidacijos projekto sprendinių brėžinio turinio patvirtinimo“ pakeitimu“;
- Nacionalinės žemės tarnybos prie Žemės ūkio ministerijos generalinio direktoriaus 2005 m. rugsėjo 26 d. įsakymu Nr. 1P-184 „Dėl žemės konsolidacijos projekto sprendinių brėžinio geoinformacinės duomenų bazės specifikacijos patvirtinimo“;
- Nacionalinės žemės tarnybos prie Žemės ūkio ministerijos generalinio direktoriaus 2008 m. gruodžio 1 d. įsakymu Nr. 160 „Dėl kaimo plėtros žemėtvarkos projektų sutartinių ženklų ir sprendinio brėžinio turinio patvirtinimo“;
- Valstybinės geodezijos ir kartografijos tarnybos prie Lietuvos Respublikos Vyriausybės direktoriaus 1999 m. liepos 7 d. įsakymu Nr. 27 „Dėl techninių reikalavimų topografiniams žemėlapiams M 1:10 000 reglamento patvirtinimo“;
- Lietuvos Respublikos aplinkos ministro 1999 m. kovo 2 d. įsakymu Nr. 61 „Dėl STR 2.06.01:1999 „Miestų, miestelių ir kaimų susisiekimo sistemos“ patvirtinimo“;
- Lietuvos Respublikos aplinkos ministro ir Lietuvos Respublikos susisiekimo ministro 2008 m. sausio 9 d. įsakymu Nr. D1-11/3-3 „Dėl kelių techninio reglamento KTR 1.01:2008 „Automobilių keliai“ patvirtinimo“ patvirtinimo“;
- Lietuvos Respublikos žemės ūkio ministro 2007 m. balandžio 26 d. įsakymu Nr. 3D-191 „Dėl informavimo apie Lietuvos kaimo plėtros 2007-2013 metų programą ir suteiktos paramos viešinimo taisyklių patvirtinimo“;
- Valdymo reformų ir savivaldybių reikalų ministro 2000 m. balandžio 25 d. įsakymu Nr. 46 ir Valstybinės geodezijos ir kartografijos tarnybos prie Lietuvos Respublikos Vyriausybės direktoriaus 2000 m. balandžio 25 d. įsakymu Nr. 32 patvirtinta „Integruotos geoinformacinės sistemos (InGis) geoduomenų specifikacija“;

- Lietuvos Respublikos žemės ūkio ministro 2004 m. liepos 16 d. įsakymu Nr. 3D-424 „Dėl Lietuvos teritorijos georeferencinio pagrindo naudojimo ir tvarkymo taisyklių patvirtinimo“;
- Lietuvos Respublikos aplinkos ministro 2004 m. rugpjūčio 27 d. įsakymu Nr. D1-456 „Dėl planų ir programų atrankos dėl strateginio pasekmių aplinkai vertinimo tvarkos aprašo patvirtinimo“;
- kitais normatyviniais dokumentais.

#### **2. 4. Plano ar programos alternatyvų aprašymas**

Plano ar programos alternatyvų nėra.

#### **2. 5. Kita informacija**

Vadovaujantis Lietuvos Respublikos žemės įstatymo 49 straipsnio 1 dalimi Žemės konsolidacijos projektai rengiami tik kaimo gyvenamosiose vietovėse. Žemės konsolidacijos projektas gali būti rengiamas tik tose kadastro vietovėse, kurias apima patvirtintas savivaldybės ar jos dalies teritorijos bendrasis planas.

Žemės konsolidacijos projektas finansuojamas iš Europos Sąjungos struktūrinių fondų. Esant žemės savininkų ir valdytojų prašymams, iš ES lėšų bus atliekami žemės konsolidacijos projekto metu pertvarkytų žemės sklypų kadastriniai matavimai, apmokamos žemės konsolidacijos sutarties notarinio tvirtinimo išlaidos, pagal poreikį rengiami techniniai projektai.

Žemės konsolidacijos projektas rengiamas vadovaujantis žemės konsolidacijos projekto Nr. 17KO-KP-15-1-07992-PR001 rengimo reikalavimų sąrašu, patvirtintu valstybės įmonės Valstybės žemės fondo direktoriaus pavaduotojo, atliekančio direktoriaus funkcijas, 2017 m. gegužės 3 d. įsakymu Nr. GI-169, Lietuvos Respublikos įstatymais, Vyriausybės nutarimais, taisyklėmis ir kitais norminiais dokumentais, reglamentuojančiais planavimą, 2017 m. birželio 7 d. sutartimi Nr. 20170607-4ŽKP/SR-3072.

### **3. Informacija apie numatomą plano ar programos įgyvendinimo vietą**

#### **3.1. Informacija apie kiekvieną numatomą plano ar programos įgyvendinimo vietą**

Valstybės įmonės Valstybės žemės fondo direktoriaus 2017 m. kovo 3 d. įsakymu Nr. GĮ-122 patvirtinta Žemės konsolidacijos projekto teritorija apima Panevėžio rajono Karsakiškio seniūnijos Geležių, Sodelių kadastro vietovių Geležių miestelio, Lopinių, Geležių, Uoginių, Mažeikiškių, Pievoniškių, Prūselių, Rodūnėlės, Pikčių, Ničiūnų, Natiškių, Naujadvario, Tautvilų, Gudgalio, Užubalių II, Užubalių I, Mėlynių, Žiliškių I, Žiliškių II kaimų gyvenamosiose vietovėse esančių privačios ir valstybinės žemės sklypų grupę (žr. 2 Priedą). Bendras teritorijos plotas 1329,0589 ha. Žemės konsolidacijos projekto teritorijai priskirti 375 sklypai, iš kurių 11 – valstybinės žemės sklypai, apimantys 13,3193 ha plotą (žr. 1 Priedą).

Projekto teritorija apima Panevėžio apskrities Panevėžio rajono savivaldybės Karsakiškio seniūnijos Geležių, Sodelių kadastro vietovių Geležių miestelį Lopinių, Geležių, Uoginių, Mažeikiškių, Pievoniškių, Prūselių, Rodūnėlės, Pikčių, Ničiūnų, Natiškių, Naujadvario, Tautvilų, Gudgalio, Užubalių II, Užubalių I, Mėlynių, Žiliškių I, Žiliškių II kaimus. Didelė teritorijos dalis yra Geležių miestelyje, likusi dalis kaimuose išsidėsčiusiuose aplink jį. Geležių miestelis esantis Karsakiškio seniūnijoje, nuo seniūnijos centro nutolęs 9 kilometrus, nuo Panevėžio nutolęs per 30 km į rytinę pusę.

Projekto teritorijos šiaurinė dalis ribojasi su Žaliosios girios miško masyvų. Šioje projekto dalyje teka upė Pyvesa. Projekto teritorijos rytinė dalis ribojasi su Kupiškio rajono savivaldybe. Rytinėje teritorijos dalyje eina rajoninis kelias Antašava - Akmeniai Nr. 2413. Dalis žemės sklypų dalyvaujančių žemės konsolidacijos projekte išsidėstę aplink šį kelią.

Projekto pietinėje pusėje eina savivaldybės kelias Nr. KAR-154. Žemės sklypai išsidėstę aplink šį kelią taip pat dalyvauja žemės konsolidacijos projekte.

Karsakiškio seniūnija yra Panevėžio rajono šiaurės rytuose. Seniūnijos plotas – 33 995 ha, iš jų 32 % užima miškai. Karsakiškio seniūnijoje yra 17 viensėdžių, 1 miestelis, 82 kaimai, iš kurių didesni Tiltagaliai, Paliūniškis, Karsakiškis, Sodeliai.

#### **3.2. Informacija apie numatomas alternatyvias plano ar programos įgyvendinimo vietas**

Alternatyvių specialiojo plano įgyvendinimo vietų nenumatoma.

##### *3.2.1. Teritorijos apsaugos statusas*

Projekto teritorijos šiaurinė dalis ribojasi su Žaliosios girios biosferos poligonu. Biosferos poligonai steigiami vykdyti nacionalinę ir regioninę aplinkos stebėseną (monitoringą) ypatingą geoekologinę svarbą turinčiose teritorijose. Biosferos poligonų steigimas susijęs su Lietuvos naryste

Europos Sąjungoje bei šalies įsipareigojimu išsaugoti ES mastu svarbias nykstančias rūšis ir buveines. Tam tikslui sukurtas ekologinis tinklas NATURA 2000. Jį sudaro dvejopos teritorijos: paukščių apsaugai svarbios teritorijos (PAST) ir buveinių apsaugai svarbios teritorijos (BAST). Tai labai įvairūs tiek dydžiu, tiek buveinių tipais plotai, kuriuose siekiama sureguliuoti žmogaus veiklą taip, kad būtų sudaromos sąlygos išsaugoti bei atkurti natūralias buveines, retas, nykstančias ir saugomas augalų bei gyvūnų rūšis. Ūkinė veikla šiose teritorijose gali būti ne tik ribojama, bet netgi skatinama. Žalioji giria - vienas didžiausių Šiaurės Lietuvos miškų masyvų, yra itin svarbi NATURA 2000 tinklo sudėtinė dalis. Didžiuliai miškų plotai, aprėpiantys per 34000 ha, yra buveinių apsaugai svarbios teritorijos. Jos įsteigtos siekiant apsaugoti čia gyvenančias lūšis. Poligonas įsteigtas 2004 m. aprėpdamas Panevėžio rajone esančią Žaliosios girios dalį, tame tarpe Žaliosios girios botaninį-zoologinį draustinį, Vosiūnų mišką bei Kupiškio rajone esantį Kiaulėdžių mišką. Saugomos teritorijos statusas šiai saugomai teritorijai suteiktas 2005 m. rugpjūčio 31 d.

Vienas projekte dalyvaujantis miško sklypas patenka į Natura 2000 (BAST) teritoriją. Saugomos teritorijos priskyrimo Natura 2000 tinklui tikslas: saugoti lūšies ir didžiojo auksinuko buveines. Sklypo kadastro numeris 6671/0002:106. Numeris projekte 48-2. Tai miškų ūkio paskirties sklypas, 3,35 ha ploto. Sklypui nėra atlikti kadastriniai matavimai. Nuosavybės teise priklauso Dainiui Brazdžiūnui. Įgyvendinant konsolidacijos projekto uždavinius bus atsižvelgiama į visas būtinas buveinių ir paukščių apsaugai svarbių teritorijų apsaugos priemones.

### *3.2.2. Ar teritorijoje randamos saugomos gyvūnų ar augalų rūšys ir/ar natūralios buveinės, kitos saugotinos gamtinės ir kultūros paveldo vertybės*

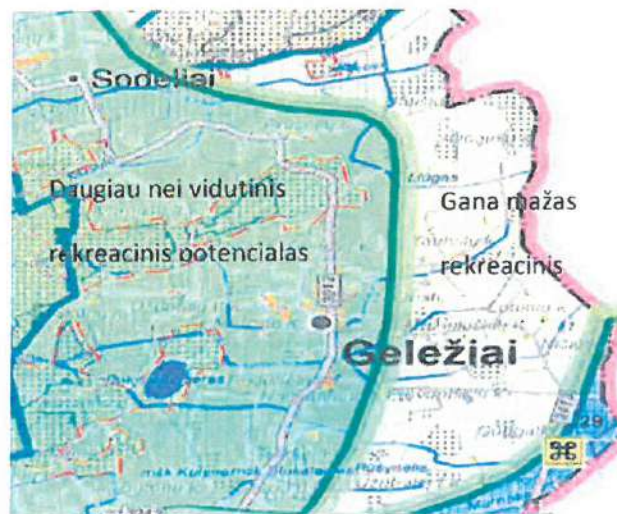
Teritorijoje, kurioje numatomas specialiojo plano rengimas, yra vienas miško sklypas, kurs patenka į Natūra 2000 teritoriją, buveinių apsaugai svarbią teritoriją. Daugiau jokių saugotinų teritorijų nėra.

Nagrinėjamoje teritorijoje kultūros vertybių registre įregistruotų objektų nėra. Projekto teritorija rytinėje pusėje ribojasi su kultūros paveldo objektu, vėjo malūnu (unikalus Nr. 16742). Ši teritorija 1997 m. spalio 24 d. įtrauka į Kultūros vertybių registrą. Tai regioninės reikšmės objektas, objekto teritorijos plotas 14609 kv. m. Arčiausiai projekto teritorijos, pietrytinėje pusėje, už 300 m. yra kultūros paveldo objektas, Šalteikių kaimo senosios kapinės (unikalus Nr. 4719). Kapinės į Kultūros vertybių registrą įtrauktos 1996 m. gruodžio 23 d. Tai valstybės saugomas objektas, kurio plotas 600 kv. m. Šios kapinės yra veikiančios.

Projekto teritorija, pagal Panevėžio rajono savivaldybės teritorijos bendrojo plano, patvirtinto rajono savivaldybės tarybos 2008 m. liepos 3 d. sprendimu Nr. T-154 sprendinius, rekreacijos, turizmo, gamtos ir kultūros paveldo brėžinį, patenka į labai mažą teritorijų vaizdingumo



laipsnį. Nėra turizmui priskirtų nekilnojamojo kultūros paveldo objektų, rekreaciniam turizmui naudotinių arealų, rekreacinio naudojimo žemės sklypų nėra įregistruota. Projekto teritorija tarsi pasiskirsčiusi pusiau, teritorijos dalyje esančioje arčiau Geležių miestelio rekreacinis potencialas daugiau nei vidutinis. Geležių miestelyje svarbus objektas rekreaciniu požiūriu yra Geležių tvenkinys ir šalia esantis parkas. Teritorijos plotas 2,6378 ha. Šios teritorijos sutvarkymui bus atliekamas techninis darbo projektas. Techninio darbo projekto metu bus sutvarkoma viešoji erdvė, viešoji infrastruktūra, sukuriama reikiama kaimo infrastruktūra, pagerinti teritorijos rekreaciniai, turizmo, estetiški išteklių ir įgyvendinti kaimo plėtros bei aplinkos apsaugos politikos tikslai. Techninis darbo projektas, pasibaigus jo įgyvendinimo laikotarpiui (įgyvendinus techniniame projekte suprojektuotus sprendinius) turi atitikti aplinkosaugos reikalavimus. Teritorijos dalyje esančioje toliau Geležių miestelio rekreacinis potencialas gan mažas 3.2.2.1 pav. Šioje teritorijoje rekreaciniu požiūriu svarbesnis konsoliduojamos teritorijos turtas – žemės ūkio naudmenos.



6.3.1. pav. Projekto teritorijos pasiskirstymas rekreacinio potencialo atžvilgiu  
(Informacijos šaltinis: Panevėžio rajono rekreacinių teritorijų specialusis planas)

### 3.2.3. Teritorijos aplinkos kokybės normų viršijimas

Specialiojo plano įgyvendinimas nesudaro reikšmingų prielaidų sąlygoti planuojamos ir gretimos teritorijos aplinkos kokybės normų viršijimą.

### 3.2.4. Teritorijos jautrumas ir vertingumas aplinkos apsaugos požiūriu.

Panevėžio rajono teritorijos gamtinis karkasas yra neatsiejama bendro Lietuvos Respublikos teritorijos gamtinio karkaso dalis. Respublikos saugomų teritorijų vidurkis – 11,5 proc. Jos persidengia su konservacinėmis bei įvairaus pobūdžio ir intensyvumo ūkinio naudojimo



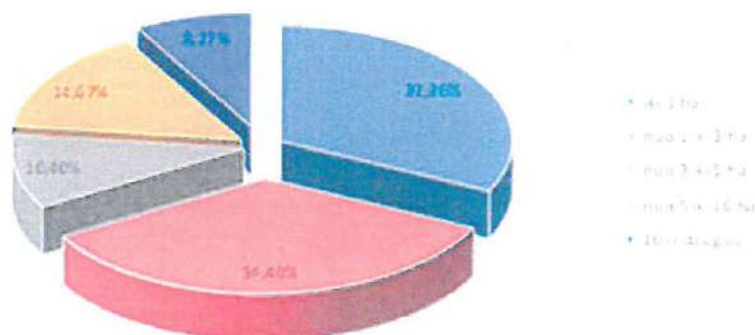
teritorijomis. Projekto teritorijos moreninių lygumų kraštovaizdis estetiniu požiūriu neturi didelės vertės. Žemės konsolidacijos projekto teritorijoje nėra jautrių ar vertingų aplinkos apsaugos požiūriu teritorijų, kurioms specialiojo plano sprendinių įgyvendinimas turėtų reikšmingas pasekmes.

### 3.2.5. Kita informacija

Panevėžio rajono savivaldybės teritorijos žemėnauda sudaro: žemės ūkio naudmenos – 57,12 proc., miškai – 34,15 proc., keliai – 1,70 proc., užstatyta teritorija – 2,12 proc., vandenys – 2,03 proc., kita žemė – 2,82 proc.

Didžiausią Projekto dalį užima žemės ūkio naudmenos (57 proc.), o mažiausią – keliai, užstatyta teritorija ir vandenys (po 2 proc.). Prioritetinė žemės naudojimo veikla Projekto teritorijoje kaip ir Panevėžio rajone išlieka žemės ūkio veikla. Žemės ūkio naudmenos sudaro pagrindinę žemės fondo dalį – 92,63 proc. visų žemės naudmenų, t. y. 1231,1274 ha. Žemė pagal naudmenas: ariamoji žemė – 1035,0012 ha, sodai – 12,6424 ha, pievos ir natūralios ganyklos – 183,4838 ha. Miškai projekto teritorijoje sudaro – 4,72 proc. Mažiausią projekto teritorijos dalį, tik 0,16 proc. užima keliai. Užstatytos teritorijos – 0,79 proc., žemė užimta vandens telkinių – 1,38 proc., kita žemė – 0,32 proc.

Žemės fondo pasiskirstymas pagal pagrindinę tikslinę žemės naudojimo paskirtį rodo Projekto teritorijos įsavinimo žemės ūkiui laipsnį ir ne žemės ūkio veiklos intensyvumą. Projekto teritorijoje yra 375 sklypai. Apskaičiavus Projekto teritorijai priskirtų žemės sklypų plotų medianą, nustatyta, kad vidutinis sklypų dydis – 2,22 ha. Apskaičiavus Projekte dalyvaujančių sklypų plotų vidurkį, nustatyta, kad vidutinis sklypų dydis – 4,48 ha. Projekto teritorijoje vyrauja maži nuo 1 iki 3 ha dydžio sklypai (žr. 3.2.5.1 pav.).



3.2.5.1 pav. Projekte dalyvaujančių sklypų plotų pasiskirstymas (proc.) pagal dydį

Projekto teritorijoje 121 žemės sklypas (32,26 proc.) yra iki 1 ha dydžio, 129 žemės sklypai (34,40 proc.) yra nuo 1 iki 3 ha ploto, 39 žemės sklypų (10,40 proc.) yra nuo 3 iki 5 ha ploto, 55

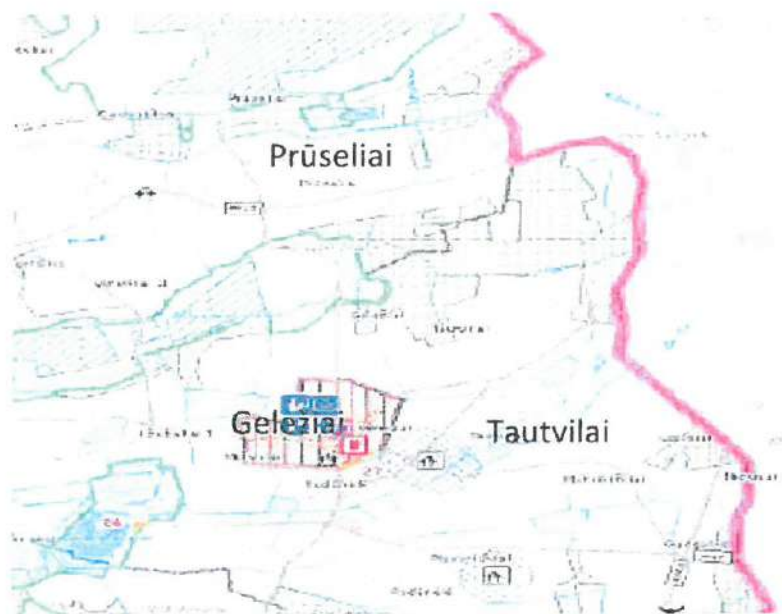
žemės sklypai (14,67 proc.) yra nuo 5 iki 10 ha ploto, o mažiausiai sklypų, t. y. 31 sklypas (8,27 proc.) yra nuo 10 ha ploto.

Pagal pagrindinę žemės sklypų paskirtį, Projekto teritorijoje yra 13 miškų ūkio paskirties sklypų (projektiniai Nr. 20-1, 24-1, 29-5, 30-1, 37-4, 46-1, 48-1, 50-1, 50-2, 60-2, 66-1, 96-1, 128-1), 17 – kitos paskirties sklypų. Likę 345 sklypai žemės ūkio paskirties žemės sklypai. Iš visų žemės sklypų 31-am sklypui yra atlikti kadastriniai matavimai. Taip pat į šią teritoriją patenka 11 laisvos valstybinės žemės sklypų, kurie išsidėstę visoje Projekto teritorijos dalyje ir užima – 13,3193 ha plotą.

Projekto teritorija yra šiaurės ir vidurio Lietuvos teritorijoje, Panevėžio apskrities pietinėje dalyje. Projekto teritorija ribojasi su Kupiškio rajono savivaldybe. Teritorija apima dideles lyguminio pobūdžio teritorijas. Projekto teritorija patenka į vidurio Lietuvos žemumos zonos smėlingų lengvų ir vidutinių priemolių, karbonatingų, glėjiškų rudžemių rajoną. Vyrauja jauriniai velėniniai glėjiškieji dirvožemiai.

Panevėžio rajono savivaldybėje dirvožemiai labai derlingi, jų našumas didesnėje rajono dalyje viršija 40 balų. Rytinėje rajono savivaldybės dalyje, aukštesniame reljefe, plyti 35 – 40 balais vertinami dirvožemiai ir tik nedidelėje rajono dalyje 31 – 35 balų dirvožemių plotai. Vidutinis dirvožemio našumo balas šioje teritorijoje yra apie 40,9. Didelis dirvožemių derlingumas nulemia tai, kad Panevėžio rajono savivaldybė yra žemės ūkio krypties rajonas. Jis yra vienas iš turinčių daugiausiai ariamų ir dirbamų žemių. Mažiau palankios ūkininkauti žemės sudaro labai nedidelę rajono savivaldybės teritorijos ploto dalį.

Pagal Bendrajame plane nustatytas funkcinio zonavimo zonas, projekto teritorija patenka į tausojančią miškų ūkį, tausojančią žemės ūkį, geros ūkinės vertės žemių zoną. Žemė naudotina intensyviai žemės ūkio veiklai, auginant prekinę augalininkystės produkciją (javus, rapsus) ir dalį pašarinių augalų gyvulininkystės poreikiams.



3.2.5.2 pav. Panevėžio rajono žemės naudojimo ir apsaugos reglamentų brėžinys

(Informacijos šaltinis: Panevėžio rajono bendrojo plano žemės naudojimo ir apsaugos reglamentų brėžinys)

Panevėžio rajono Bendrajame plane nustatyti valstybinės žemės plotai, kurie naudojami arba numatomi naudoti visuomenės poreikiams ir rezervuojami šiems reikmėms. Jie negali būti parduoti, perleidžiami ar kaip nors kitaip perduodami privačion nuosavybėn iki šiems plotams bus parengti teritorijų planavimo dokumentai, suformuojantys žemės sklypų ribas ir nustatantys žemės naudojimo paskirtį ir būdą. Šių sklypų žemė turi būti naudojama gyventojų ramiam ir aktyviam poilsiui, sportui, sveikatingumui stiprinti, kultūros renginiams organizuoti, viešajai turizmo ir poilsio infrastruktūrai plėtoti.

Projekto rengimo metu yra galimybė suprojektuoti teritorijas reikalingas visuomenės poreikiams. Pagal šiuo metu galiojančius Bendrojo plano sprendinius, Karsakiškio seniūnijoje yra 17 tokių teritorijų, o patvirtintoje konsolidacijos projekto teritorijoje yra numatyta viena teritorija visuomenės poreikiams. Projekto teritorijos plane žemės sklypo projektinis Nr. 155-1, sklypo plotas 2,6378 ha. Tai kitos paskirties, rekreacinio naudojimo, Lietuvos Respublikai nuosavybės teise priklausantis žemės sklypas.

#### **4. Informacija apie plano ar programos įgyvendinimo pasekmių aplinkai reikšmingumą**

Specialiojo plano sprendinių įgyvendinimo pasekmių aplinkai reikšmingumas buvo įvertintas atsižvelgiant į Planų ir programų atrankos dėl strateginio pasekmių aplinkai vertinimo tvarkos aprašo 2 priede pateiktus reikšmingumo nustatymo kriterijus. Taip pat buvo atsižvelgta ne tik į visas reikšmingumo nustatymo kriterijų grupes (su planu susijusių galimų aplinkos apsaugos problemų sprendimą, plano sprendinių sąsają su kitais planavimo dokumentais, plano reikšmę, skatinant

darnaus vystymosi principus, išsaugant aplinkos komponentus, įgyvendinant aplinkos apsaugos teisės aktų reikalavimus), bet ir į specialiojo plano įgyvendinimo pasekmių pobūdį bei teritorijos, kurioje gali kilti pasekmės, savybes.

Vadovaujantis Planų ir programų atrankos dėl strateginio pasekmių aplinkai vertinimo tvarkos aprašo 3 priedu, specialiojo plano įgyvendinimo pasekmių aplinkai reikšmingumas pateiktas 4.1. lentelėje. Plano įgyvendinimo pasekmių aplinkai reikšmingumas vertinamas lentelėje pažymint, ar tikėtinos kiekvienos numatomos sprendinių grupės, įgyvendinimo reikšmingos pasekmės atskiriems aplinkos komponentams bei tarpusavio sąveikai, šiais sutartiniais ženklais:

- + tikėtinos reikšmingos teigiamos pasekmės;
- tikėtinos reikšmingos neigiamos pasekmės;
- +/- tikėtinos tiek teigiamos, tiek neigiamos pasekmės;
- 0 nenumatoma nei teigiamų, nei neigiamų reikšmingų pasekmių;
- ? nepakanka informacijos.

Aptariant plano įgyvendinimo pasekmių aplinkai reikšmingumą, būtina pabrėžti, jog Projekto sprendiniai nesudarys reikšmingo poveikio, kuris sąlygotų teigiamas pasekmes bent vienam aplinkos komponentui. Paviršiniam bei požeminiam vadeniui bei aplinkos orui bus padaryta teigiama įtaka, nes atlikus sklypų sustambinimą, mažės kuro sąnaudos nuvažiuoti iki sklypo ir bus mažiau teršiama aplinka. Teigiamas poveikis taip pat bus juntamas klimato veiksniams bei natūralioms buveinėms ir biologinei įvairovei, nes sumažės išmetamųjų dujų kiekis. Aplinkos oras bus švaresnis, todėl ir žmonių sveikatai bei gerovei bus daroma teigiama įtaka.



4.1 lentelė. Plano įgyvendinimo pasekmių aplinkai reikšmingumas

Aplinkos komponentai	Plano ar programos sprendiniai			Motyvai, pastabos
	<i>Žemės ūkio plėtra</i>	<i>Racionalių sklypų suformavimas</i>	<i>Kelių tinklo optimizavimas</i>	
	Plano ar programos sprendinių įgyvendinimo pasekmių aplinkai reikšmingumas			
Paviršinis vanduo	0	+	+	Sprendinių įgyvendinimas turės teigiamą įtaką paviršiniam vandeniui, nes atlikus sklypų stambinimą bei optimizavus kelių tinklą bus mažesnės kuro sąnaudos dirbti laukams, todėl mažiau teršiamas paviršinis vanduo.
Požeminis vanduo	0	0	0	Sprendinių įgyvendinimas turės nežymią teigiamą įtaką požeminiam vandeniui.
Aplinkos oras	0	+	+	Specialiojo plano sprendiniai turės teigiamą įtaką esamam aplinkos oro užterštumo lygiui, kuris neviršys leistinų ribinių verčių gyvenamajai aplinkai. Sustambinus žemės sklypus, sumažinus atstumus tarp ūkininko sklypų, optimizavus kelių tinklą nežymiai sumažės tarša ir pagerės oro kokybė.
Klimato veiksniai	0	0	0	Sprendinių įgyvendinimo poveikio klimatui nebus dėl mažos Žemės konsolidacijos projekto teritorijos.
Dirvožemis	+	+	0	Suprojektuoti taisyklingos formos žemės sklypai turės teigiamą įtaką dirvožemiui, nes sumažės dirvožemio erozijos rizika, jo kokybė bus gerinama vykdant sėjomainas.
Natūralios buveinės ir biologinė įvairovė (įsk. pasekmes gyvūnijai ir augalijai)	0	0	0	Žemės konsolidacijos projekto sprendinių įgyvendinimas neturės neigiamo poveikio ekosistemos ir biologinei įvairovei.
Kraštovaizdis	0	0	+	Projekto sprendiniai gali nedaug keisti susiformavusį kraštovaizdį, pvz. gali būti suprojektuota pavienė ūkininko sodyba, todėl ir žemės ūkio naudmenų plotas gali nežymiai keistis. Suformavus miškų ūkio paskirties sklypus, bus stabilizuotas miškų naudojimas bei priežiūra.
Kultūros paveldas	0	+	+	Žemės konsolidacijos projekto metu bus suprojektuoti kultūros paveldo objektų sklypai bei numatytas privažiavimas prie jų. Tai turės teigiamą įtaką šių objektų naudojimui.
Materialiniai antropogeniniai išteklių	0	0	0	Sprendinių įgyvendinimas neturės nei teigiamos nei neigiamos įtakos materialiniams antropogeniniams ištekliams.
Neatsinaujinantys ir atsinaujinantys gamtos išteklių	0	0	0	Sprendinių įgyvendinimas neturės ryškios įtakos neatsinaujantiems ir atsinaujantiems gamtos ištekliams.

Aplinkos komponentai	Plano ar programos sprendiniai			Motyvai, pastabos
	<i>Žemės ūkio plėtra</i>	<i>Racionalių sklypų suformavimas</i>	<i>Kelių tinklo optimizavimas</i>	
	Plano ar programos sprendinių įgyvendinimo pasekmių aplinkai reikšmingumas			
Žmonių sveikata	0	+	+	Patogesnis kelių tinklas ir didesni žemės sklypai sumažins žemės ūkio technikos kuro sąnaudas ir išmetamųjų dujų kiekį. Aplinkos oras bus švaresnis – tai turės nedidelį teigiamą poveikį žmonių sveikatai.
Žmonių gerovė	0	0	0	Sprendiniai neturės didelės įtakos žmonių gerovei.
Žmonių saugumas	0	0	0	Sprendiniai neturės nei teigiamo nei neigiamo poveikio žmonių saugumui.
Aplinkos komponentų ir pasekmių jiems tarpusavio sąveika	0	0	0	Sprendinių įgyvendinimas neturės nei teigiamos nei neigiamos įtakos aplinkos komponentų ir pasekmių sąveikai.

## 5. Informacija apie galimą visuomenės nepasitenkinimą planu

### 5.1. Informacija apie priemones, numatytas neigiamų pasekmių aplinkai prevencijai vykdyti, pasekmes sumažinti ar kompensuoti

Įvertinus galimą Projekto sprendinių reikšmingumą įvairiems aplinkos komponentams, galima daryti išvadą, kad šio projekto įgyvendinimas nenumato jokių reikšmingų neigiamų pasekmių aplinkai. Visiems suprojektuotiems sklypams bus nustatytos specialiosios žemės ir miško naudojimo sąlygos.

### 5.2. Informacija apie galimą visuomenės nepasitenkinimą planu ar programa

Žemės konsolidacijos projekte dalyvauja tik tie asmenys, kurie yra pateikę sutikimus dalyvauti projekte. Žemės sklypų ribos formuojamos ir pertvarkomos taip, kad neblogėtų Žemės konsolidacijos projekte dalyvaujančių žemės sklypų naudojimo sąlygos ir galimybės ūkinei veiklai vystyti šių sklypų savininkams bei veiklos sąlygos gretimų žemės sklypų savininkams ir naudotojams. Išnagrinėjus suinteresuotų asmenų poreikius ir pageidavimus projekto rengėjai pasiūlys žemės sklypų pertvarkymo būdus, kurie užtikrintų aplinkosauginius reikalavimus ir nepažeistų trečiųjų asmenų interesus.

Su Žemės konsolidacijos projektu visuomenė supažindinama vadovaujantis visuomenės informavimo ir dalyvavimo teritorijų planavimo procese nuostatais ir Žemės konsolidacijos projektų rengimo ir įgyvendinimo taisyklėmis, patvirtintomis Lietuvos Respublikos Vyriausybės 2005 m. birželio 27 d. nutarimu Nr. 697.

Gyventojų nepasitenkinimo specialiojo plano sprendiniais neturėtų būti.





VALSTYBĖS ĮMONĖS VALSTYBĖS ŽEMĖS FONDO  
DIREKTORIUS

ĮSAKYMAS

DĖL VALSTYBĖS ĮMONĖS VALSTYBĖS ŽEMĖS FONDO DIREKTORIAUS  
2017 M. KOVO 3 D. ĮSAKIMO NR. GĮ-122 „DĖL PANEVĖŽIO APSKRITIES  
PANEVĖŽIO RAJONO SAVIVALDYBĖS KARSAKIŠKIO SENIŪNIJOS GELEŽIŲ,  
SODELIŲ KADASTRO VIETОВIŲ GELEŽIŲ MIESTELIO, LOPINIŲ, GELEŽIŲ,  
UOGINIŲ, MAŽEIKIŠKIŲ, PIEVONIŠKIŲ, PRŪSELIŲ, RODŪNĖLĖS, PIKČIŲ,  
NIČIŪNŲ, NATIŠKIŲ, NAUJADVARIO, TAUTVILŲ, GUDGALIO, UŽUBALIŲ II,  
UŽUBALIŲ I, MĖLYNIŲ, ŽILIŠKIŲ I, ŽILIŠKIŲ II KAIMŲ IR JŲ DALIŲ ŽEMĖS  
KONSOLIDACIJOS PROJEKTO TERITORIJOS RIBŲ PATVIRTINIMO IR  
SPRENDIMO PRADĖTI RENGTI PROJEKTĄ“  
DALINIO PAKEITIMO

2017 m. gegužės 30 d. Nr. GĮ-194  
Vilnius

Vadovaudamasis Lietuvos Respublikos žemės įstatymo 49 straipsnio 8, 12 dalimis ir Žemės konsolidacijos projektų rengimo ir įgyvendinimo taisyklių, patvirtintų Lietuvos Respublikos Vyriausybės 2005 m. birželio 27 d. nutarimu Nr. 697 „Dėl žemės konsolidacijos projektų rengimo ir įgyvendinimo taisyklių patvirtinimo“, 60, 68 punktų nuostatomis ir atsižvelgdamas į Nacionalinės žemės tarnybos prie Žemės ūkio ministerijos Panevėžio skyriaus 2017 m. gegužės 29 d. raštu Nr. 23SD-3990-(14.23.7.) „Dėl įsakymo dalinio pakeitimo projekto derinimo“ pateiktą atsakymą, kad sprendimo dėl patvirtintos projekto teritorijos ribų keitimo projektas suderinamas be pastabų:

1. P a k e i ė i u valstybės įmonės Valstybės žemės fondo direktoriaus 2017 m. kovo 3 d. įsakymo Nr. GĮ-122 „Dėl Panevėžio apskrities Panevėžio rajono savivaldybės Karsakiškio seniūnijos Geležių, Sodelių kadastro vietovių Geležių miestelio, Lopinių, Geležių, Uoginių, Mažeikiškių, Pievoniškių, Prūselių, Rodūnėlės, Pikčių, Ničiūnų, Natiškių, Naujadvario, Tautvilų, Gudgalio, Užubalių II, Užubalių I, Mėlynių, Žiliškių I, Žiliškių II kaimų ir jų dalių žemės konsolidacijos projekto teritorijos ribų pakeitimo patvirtinimo ir sprendimo pradėti rengti projektą“ 1 ir 2 priedus ir juos išdėstau nauja redakcija (pridedama).

2. Į p a r e i g o j u valstybės įmonės Valstybės žemės fondo Žemėtvarkos darbų koordinavimo skyriaus projektų vadovę Redą Bankauskaitę kontroliuoti šio įsakymo vykdymą.

Šis įsakymas gali būti skundžiamas Lietuvos Respublikos administracinių bylų teisenos įstatymo nustatyta tvarka.

Direktorius

Tomas Balčiūnas



KOPIJA TIKRA  
Specialistė  
Justina Delakauskaitė  
  
2017-05-30

Valstybės įmonės Valstybės žemės fondo  
direktorius  
2017 m. kovo 3 d. įsakymo Nr. GI- 122  
2 priedas

(Valstybės įmonės Valstybės žemės fondo  
direktorius  
2017 m. gegužės 30 d. įsakymo Nr. GI- 194  
redakcija)

**PANEVĖŽIO APSKRITIES PANEVĖŽIO RAJONO SAVIVALDYBĖS KARSAKIŠKIO  
SENIŪNIJOS GELEŽIŲ, SODELIŲ KADASTRO VIETOVIŲ GELEŽIŲ MIESTELIO,  
LOPINIŲ, GELEŽIŲ, UOGINIŲ, MAŽEIKIŠKIŲ, PIEVONIŠKIŲ, PRŪSELIŲ, RODŪNĖLĖS,  
PIKČIŲ, NIČIŪNŲ, NATIŠKIŲ, NAUJADVARIO, TAUTVILŲ, GUDGALIO, UŽUBALIŲ II,  
UŽUBALIŲ I, MĖLYNIŲ, ŽILIŠKIŲ I, ŽILIŠKIŲ II KAIMŲ IR JŲ DALIŲ ŽEMĖS  
KONSOLIDACIJOS PROJEKTO TERITORIJOJE ESANČIŲ PRIVAČIOS ŽEMĖS SKLYPŲ  
SAVININKŲ, SAVIVALDYBĖS TARYBOS, PATEIKUSIŲ VALSTYBĖS ĮMONEI  
VALSTYBĖS ŽEMĖS FONDUI SUTIKIMUS DALYVAUTI PROJEKTE IR  
ĮSIPAREIGOJIMUS ATLYGINTI IŠLAIDAS, VALSTYBINĖS ŽEMĖS PATIKĖTINIO,  
PATEIKUSIO VALSTYBĖS ĮMONEI VALSTYBĖS ŽEMĖS FONDUI NUMATOMŲ  
KONSOLIDUOTI NACIONALINĖS ŽEMĖS TARNYBOS PRIE ŽEMĖS ŪKIO  
MINISTERIJOS PATIKĖJIMO TEISE VALDOMŲ VALSTYBINĖS ŽEMĖS SKLYPŲ  
SĄRAŠĄ, ŽEMĖS SKLYPŲ SĄRAŠAS**

Fizinio asmens vardas, pavardė ir gimimo data, juridinio asmens pavadinimas ir kodas	Atstovo vardas, pavardė, atstovavimo pagrindas (dokumento pavadinimas, data, numeris)	Žemės sklypo		
		pažymėto žemės konsolidacijos projekto teritorijos ribų plane projektinis Nr.	kadastro Nr.	plotas, ha
Adelė Pribušauskienė, gim. 1933-04-01		1-1	6622/0002:52	8,00
<b>Iš viso:</b>				<b>8,00</b>
Adelė Šližinskienė, gim. 1934-08-26		2-1	6622/0001:166	1,44
		2-2	6622/0002:41	6,01
<b>Iš viso:</b>				<b>7,45</b>
Ailandas Barolis, gim. 1993-04-06		3-1	6622/0002:125	1,11
<b>Iš viso:</b>				<b>1,11</b>
Danutė Magdalena Barolienė, gim. 1934-02-25		4-1	6671/0002:178	2,12
		4-2	6671/0002:91	2,00
<b>Iš viso:</b>				<b>4,12</b>
Danutė Magdalena Barolienė, gim. 1934-02-25; Ailandas Barolis, gim. 1993-04-06		5-1	6671/0002:129	19,88
<b>Iš viso:</b>				<b>19,88</b>



Fizinio asmens vardas, pavardė ir gimimo data, juridinio asmens pavadinimas ir kodas	Atstovo vardas, pavardė, atstovavimo pagrindas (dokumento pavadinimas, data, numeris)	Žemės sklypo		
		pažymėto žemės konsolidacijos projekto teritorijos ribų plane projektinis Nr.	kadastro Nr.	plotas, ha
ŽŪB „Landvesta 2“, a.k. 300501085		6-1	6671/0002:28	12,98
<b>Iš viso:</b>				<b>12,98</b>
Zita Liobikienė, gim. 1950-10-13		7-1	6622/0002:62	1,50
<b>Iš viso:</b>				<b>1,50</b>
Vanda Veronika Stašienė, gim. 1929-07-01		8-1	6622/0001:209	0,11
<b>Iš viso:</b>				<b>0,11</b>
Albertas Šarkanas, gim. 1969-06-28		9-1	6622/0002:161	1,36
<b>Iš viso:</b>				<b>1,36</b>
Antanas Pučeta, gim. 1938-03-24; Albertas Šarkanas, gim. 1969-06-28		10-1	6622/0002:18	9,00
<b>Iš viso:</b>				<b>9,00</b>
Albina Uršulė Petkūnienė, gim. 1921-12-11		11-1	6622/0002:186	1,56
<b>Iš viso:</b>				<b>1,56</b>
Albinas Šarkanas, gim. 1960-02-24		12-1	6622/0001:118	8,05
<b>Iš viso:</b>				<b>8,05</b>
Aldona Bartulienė, gim. 1938-08-01		13-1	6622/0001:318	0,23
		13-2	6622/0001:316	0,53
		13-3	6622/0001:317	0,74
<b>Iš viso:</b>				<b>1,50</b>
Teresė Zinaida Tribušauskienė, gim. 1939-10-07; Aldona Bartulienė, gim. 1938-08-01		14-1	6622/0001:4	21,91
<b>Iš viso:</b>				<b>21,91</b>
Aldona Gedzevičienė, gim. 1938-11-18		15-1	6622/0001:164	0,46
		15-2	6622/0001:165	0,62
		15-3	6622/0002:108	1,12
		15-4	6622/0002:107	0,51
		15-5	6622/0001:55	0,21
<b>Iš viso:</b>				<b>2,92</b>

Fizinio asmens vardas, pavardė ir gimimo data, juridinio asmens pavadinimas ir kodas	Atstovo vardas, pavardė, atstovavimo pagrindas (dokumento pavadinimas, data, numeris)	Žemės sklypo		
		pažymėto žemės konsolidacijos projekto teritorijos ribų plane projektinis Nr.	kadastro Nr.	plotas, ha
Aldona Šmigelskienė, gim. 1961-03-15; Saulius Brazdžiūnas, gim. 1975-03-22 Asta Brazdžiūnė, gim. 1976-06-13		16-1	6671/0002:30	15,00
<b>Iš viso:</b>				<b>15,00</b>
Saulius Brazdžiūnas, gim. 1975-03-22		17-1	6671/0002:212	19,70
		17-2	6671/0002:205	1,6204
		17-3	6671/0002:214	5,00
		17-4	6671/0002:109	6,30
		17-5	6671/0002:213	1,20
		17-6	6671/0002:204	26,6796
<b>Iš viso:</b>				<b>60,5000</b>
Saulius Brazdžiūnas, gim. 1975-03-22; Bronius Šarkanas, gim. 1952-12-09; Asta Brazdžiūnė, gim. 1976-06-13		18-1	6622/0001:91 <sup>1</sup>	8,80
<b>Iš viso:</b>				<b>8,80</b>
Alfonsas Liaumeris, gim. 1940-10-29		19-1	6622/0003:200	4,4050
<b>Iš viso:</b>				<b>4,4050</b>
Alfonsas Liaumeris, gim. 1940-10-29; Dainius Šimkus, gim. 1974-01-13		20-1	6622/0003:52	3,42
<b>Iš viso:</b>				<b>3,42</b>
Algimantas Rapšys, gim. 1955-11-28		21-1	6671/0002:42	2,02
		21-2	6671/0002:175	6,45
		21-3	6671/0002:176	3,75
<b>Iš viso:</b>				<b>12,22</b>
Algimantas Rapšys, gim. 1955-11-28; Regina Rapšienė, gim. 1927-06-06; Vladislovas Rapšys, gim. 1953-02-17		22-1	6671/0002:11	26,00
		22-2	6671/0002:12	2,43
<b>Iš viso:</b>				<b>28,43</b>

<sup>1</sup> Pastatai Nekilnojamojo turto registre įregistruoti Gedimino Šarkano gim. 1953-12-15, Valentino Šarkano, gim. 1960-10-25 ir Broniaus Šarkano, gim. 1952-12-09, vardu.

Fizinio asmens vardas, pavardė ir gimimo data, juridinio asmens pavadinimas ir kodas	Atstovo vardas, pavardė, atstovavimo pagrindas (dokumento pavadinimas, data, numeris)	Žemės sklypo		
		pažymėto žemės konsolidacijos projekto teritorijos ribų plane projektinis Nr.	kadastro Nr.	plotas, ha
Saulius Brazdžiūnas, gim. 1975-03-22; Asta Brazdžiūnė, gim. 1976-06-13		23-1	6671/0002:108	1,60
		23-2	6671/0002:110	1,10
<b>Iš viso:</b>				<b>2,70</b>
Voldemaras Pateckas, gim. 1945- 04-02		24-1	6622/0003:77	2,11
		24-2	6622/0003:29	10,10
<b>Iš viso:</b>				<b>12,21</b>
Gražina Radvilienė, gim. 1960-09-16; Alvydas Radvilas, gim. 1960-10-04		25-1	6622/0002:153	1,03
<b>Iš viso:</b>				<b>1,03</b>
Gražina Radvilienė, gim. 1960-09-16; Ona Morkūnienė, gim. 1934-01-20		26-1	6622/0002:127	0,37
		26-2	6622/0002:128	1,07
<b>Iš viso:</b>				<b>1,44</b>
Antanas Jackevičius, gim. 1963-10-05		27-1	6622/0002:10 <sup>2</sup>	23,56
		27-2	6622/0002:225	1,0255
		27-3	6622/0002:201	4,08
		27-4	6622/0002:11	5,15
		27-5	6622/0002:53	4,50
		27-6	6622/0002:65	5,38
		27-7	6622/0002:226	1,9640
<b>Iš viso:</b>				<b>45,6595</b>
Vida Jackevičienė, gim. 1961-03-08; Antanas Jackevičius, gim. 1963-10-05		28-1	6622/0002:67	5,40
		28-2	6622/0002:131	1,01
		28-3	6622/0002:66	1,41
		28-4	6622/0002:191	7,08
		28-5	6622/0002:26	20,31
		28-6	6622/0002:15	8,38
		28-7	6622/0002:119	0,25
		28-8	6622/0002:72	1,78
		28-9	6622/0002:71	0,31
		28-10	6622/0003:4	5,26
<b>Iš viso:</b>				<b>51,19</b>

<sup>2</sup> Pastatas Nekilnojamojo turto registre įregistruotas Genovaitės Cicilijos Jackevičienės, gim. 1929-02-02 ir Antano Jackevičiaus, gim. 1963-10-05, vardu.



Fizinio asmens vardas, pavardė ir gimimo data, juridinio asmens pavadinimas ir kodas	Atstovo vardas, pavardė, atstovavimo pagrindas (dokumento pavadinimas, data, numeris)	Žemės sklypo		
		pažymėto žemės konsolidacijos projekto teritorijos ribų plane projektinis Nr.	kadastro Nr.	plotas, ha
Vida Jackevičienė, gim. 1961-03-08; Genė Matulienė, gim. 1941-09-04; Antanas Jackevičius, gim. 1963-10-05; Rimanta Žukienė, gim. 1963-01-13		29-1	6622/0002:39	5,39
		29-2	6622/0003:76	0,60
		29-3	6622/0003:13	29,16
		29-4	6622/0003:37	3,38
		29-5	6622/0002:40	1,55
		29-6	6622/0003:75	3,00
<b>Iš viso:</b>				<b>43,08</b>
Artūras Lapūnas, gim. 1965-05-08; Jolanta Lapūnienė, gim. 1977-04-11		30-1	6622/0002:54	2,43
<b>Iš viso:</b>				<b>2,43</b>
Arvidas Docka, gim. 1965-04-20; Dalia Dockienė, gim. 1966-07-03		31-1	6622/0002:163	1,82
<b>Iš viso:</b>				<b>1,82</b>
Kęstutis Kiela, gim. 1953-01-02; Bronislavas Kiela, gim. 1959-02-03		32-1	6622/0002:12	11,08
<b>Iš viso:</b>				<b>11,08</b>
Audrius Merkys, gim. 1973-07-09		33-1	6622/0002:151	1,65
		33-2	6622/0002:78	0,14
		33-3	6622/0001:226	1,05
		33-4	6622/0001:224	0,60
		33-5	6622/0002:152	0,49
<b>Iš viso:</b>				<b>3,93</b>
Augenijus Misevičius, gim. 1953-08-31		34-1	6622/0002:139	1,42
		34-2	6622/0002:3	0,5516
		34-3	6622/0002:138	4,03
<b>Iš viso:</b>				<b>6,0016</b>
Balys Morkvėnas, gim. 1953-01-02		35-1	6622/0003:14	14,15
<b>Iš viso:</b>				<b>14,15</b>
Birutė Ona Narkevičienė, gim. 1931-06-30		36-1	6622/0003:107	0,40
		36-2	6622/0003:108	2,80
<b>Iš viso:</b>				<b>3,20</b>
Bronislava Kalkienė, gim. 1929-12-26		37-1	6622/0003:118	0,50
		37-2	6622/0003:117	0,92
		37-3	6622/0002:140	1,21



Fizinio asmens vardas, pavardė ir gimimo data, juridinio asmens pavadinimas ir kodas	Atstovo vardas, pavardė, atstovavimo pagrindas (dokumento pavadinimas, data, numeris)	Žemės sklypo		
		pažymėto žemės konsolidacijos projekto teritorijos ribų plane projektinis Nr.	kadastro Nr.	plotas, ha
Bronislava Kalkienė, gim. 1929-12-26		37-4	6622/0003:116	3,71
<b>Iš viso:</b>				<b>6,34</b>
Bronislava Kalkienė, gim. 1929-12-26; Kęstutis Kalkys, gim. 1966-09-15		38-1	6622/0003:8	7,07
<b>Iš viso:</b>				<b>7,07</b>
Bronislavas Petras Januška, gim. 1948-08-20; Danutė Jankauskienė, gim. 1971-12-30; Egidijus Binkis, gim. 1979-09-22		39-1	6622/0003:10	17,95
<b>Iš viso:</b>				<b>17,95</b>
Vladislovas Lupeikis, gim. 1933-07-18		40-1	6622/0002:14	9,75
<b>Iš viso:</b>				<b>9,75</b>
Janina Kubilienė, gim. 1975-05-04; Zenius Kubilius, gim. 1972-11-09		41-1	6622/0003:34	5,78
		41-2	6622/0003:2	6,39
		41-3	6622/0003:3	10,64
<b>Iš viso:</b>				<b>22,81</b>
Zenius Kubilius, gim. 1972-11-09		42-1	6622/0003:9	7,00
		42-2	6622/0003:188	2,60
		42-3	6622/0003:151	3,00
		42-4	6622/0003:187	6,50
		42-5	6622/0003:152	0,88
		42-6	6622/0003:190	3,60
		42-7	6622/0003:189	5,13
		42-8 103	6622/0003:53	7,00
<b>Iš viso:</b>				<b>35,71</b>
Bronius Petrauskas, gim. 1942-11-11		43-1	6622/0002:132	0,35
		43-2	6622/0001:187	0,65
<b>Iš viso:</b>				<b>1,00</b>
Zita Petrauskienė, gim. 1950-01-02; Bronius Petrauskas, gim. 1942-11-11		44-1	6622/0001:173	0,53
		44-2	6622/0002:122	0,14
		44-3	6622/0002:124	0,75
		44-4	6622/0002:123	1,29
<b>Iš viso:</b>				<b>2,71</b>
Dainius Balčiūnas, gim. 1991-08-22		45-1	6622/0002:81	5,68
		45-2	6622/0002:102	2,00
<b>Iš viso:</b>				<b>7,68</b>

KOPIJA TIKRA  
Specialistė

Džestina Pelakajekaitė  
111111111 -05-30

Fizinio asmens vardas, pavardė ir gimimo data, juridinio asmens pavadinimas ir kodas	Atstovo vardas, pavardė, atstovavimo pagrindas (dokumento pavadinimas, data, numeris)	Žemės sklypo		
		pažymėto žemės konsolidacijos projekto teritorijos ribų plane projektinis Nr.	kadastro Nr.	plotas, ha
Dainius Balčiūnas, gim. 1991-08-22; Vilius Balčiūnas, gim. 1951-09-29; Danguolė Balčiūnienė, gim. 1954-10-03		46-1	6622/0002:80	0,83
<b>Iš viso:</b>				<b>0,83</b>
Danguolė Balčiūnienė, gim. 1954-10-03		47-1	6622/0002:83	8,09
<b>Iš viso:</b>				<b>8,09</b>
Dainius Brazdžiūnas, gim. 1970-12-06		48-1	6671/0002:56	3,00
		48-2	6671/0002:106	3,35
<b>Iš viso:</b>				<b>6,35</b>
Dainius Brazdžiūnas, gim. 1970-12-06; Genovaitė Brazdžiūnienė, gim. 1978-01-03		49-1	6671/0002:115	0,82
		49-2	6671/0002:127	0,82
<b>Iš viso:</b>				<b>1,64</b>
Daiva Paulikienė, gim. 1966-04-09		50-1	6671/0002:168	1,08
		50-2	6671/0002:158	5,10
		50-3	6622/0001:256	1,02
		50-4	6671/0002:167	2,92
<b>Iš viso:</b>				<b>10,12</b>
Danutė Eižinienė, gim. 1965-10-02		51-1	6622/0003:74	1,01
		51-2	6622/0003:73	3,79
<b>Iš viso:</b>				<b>4,80</b>
Danutė Eižinienė, gim. 1965-10-02; Jonas Eižinas, gim. 1964-04-11		52-1	6622/0003:92	2,62
<b>Iš viso:</b>				<b>2,62</b>
Jonas Eižinas, gim. 1964-04-11		53-1	6622/0003:57	5,08
		53-2	6622/0003:90	1,64
<b>Iš viso:</b>				<b>6,72</b>
Danutė Eižinienė, gim. 1965-10-02; Pranas Čybas, gim. 1935-07-20; Jonas Eižinas, gim. 1964-04-11; Jonas Eižinas, gim. 1987-06-17		54-1	6622/0003:33	2,83
<b>Iš viso:</b>				<b>2,83</b>



Fizinio asmens vardas, pavardė ir gimimo data, juridinio asmens pavadinimas ir kodas	Atstovo vardas, pavardė, atstovavimo pagrindas (dokumento pavadinimas, data, numeris)	Žemės sklypo		
		pažymėto žemės konsolidacijos projekto teritorijos ribų plane projektinis Nr.	kadastro Nr.	plotas, ha
Jonas Eižinas, gim. 1987-06-17		55-1	6622/0003:86	3,50
		55-2	6622/0002:23	3,96
		55-3	6622/0003:20	4,10
		55-4	6622/0003:21	2,22
<b>Iš viso:</b>				<b>13,78</b>
Jonas Eižinas, gim. 1987-06-17; Laima Eižinienė, gim. 1990-12-30		56-1	6622/0003:198	2,2274
<b>Iš viso:</b>				<b>2,2274</b>
Danutė Sarcevičienė, gim. 1950-03-14		57-1	6622/0002:68	0,52
		57-2	6622/0002:33	3,00
		57-3	6622/0002:69	0,78
<b>Iš viso:</b>				<b>4,30</b>
Darius Skrebė, gim. 1969-09-25		58-1	6622/0003:178	2,46
		58-2	6622/0003:177	3,54
<b>Iš viso:</b>				<b>6,00</b>
Darius Skrebė, gim. 1969-09-25; Henrikas Skrebė, gim. 1964-03-01		59-1	6622/0003:35	18,64
<b>Iš viso:</b>				<b>18,64</b>
Henrikas Skrebė, gim. 1964-03-01		60-1	6622/0003:162	8,80
		60-2	6622/0003:38	11,70
<b>Iš viso:</b>				<b>20,50</b>
Henrikas Skrebė, gim. 1964-03-01; Nijolė Skrebienė, gim. 1959-07-18		61-1	6622/0003:132	0,15
		61-2	6622/0003:130	1,05
		61-3	6622/0003:131	1,05
<b>Iš viso:</b>				<b>2,25</b>
Edgaras Kopūstas, gim. 1986-05-28		62-1	6622/0002:155	0,96
		62-2	6622/0001:176	2,79
		62-3	6622/0002:156	0,97
<b>Iš viso:</b>				<b>4,72</b>
Edmundas Bartulis, gim. 1967-04-19		63-1	6622/0001:3	2,00
<b>Iš viso:</b>				<b>2,00</b>
Emilija Paštukienė, gim. 1949-07-18		64-1	6622/0003:160	4,37
<b>Iš viso:</b>				<b>4,37</b>
Eugenijus Družas, gim. 1964-06-14		65-1	6622/0002:87	2,50
		65-2	6622/0003:161	2,31
<b>Iš viso:</b>				<b>4,81</b>

Fizinio asmens vardas, pavardė ir gimimo data, juridinio asmens pavadinimas ir kodas	Atstovo vardas, pavardė, atstovavimo pagrindas (dokumento pavadinimas, data, numeris)	Žemės sklypo		
		pažymėto žemės konsolidacijos projekto teritorijos ribų plane projektinis Nr.	kadastro Nr.	plotas, ha
Vytautas Paulikas, gim. 1962-06-08; Arvydas Navickas, gim. 1973-06-04		66-1	6671/0002:87	9,80
<b>Iš viso:</b>				<b>9,80</b>
Genė Grainienė, gim. 1931-03-11		67-1	6622/0002:149	0,64
		67-2	6622/0002:148	0,56
<b>Iš viso:</b>				<b>1,20</b>
Genovaitė Marčiuškienė, gim. 1923-04-25		68-1	6671/0002:155	0,27
		68-2	6671/0002:92	1,00
		68-3	6671/0002:154	2,16
		68-4	6671/0002:14	17,72
<b>Iš viso:</b>				<b>21,15</b>
Vytautas Paulikas, gim. 1962-06-08		69-1	6671/0002:194	5,05
		69-2	6671/0002:193	3,20
		69-3	6671/0002:88	18,10
<b>Iš viso:</b>				<b>26,35</b>
Gintas Jėčius, gim. 1978-09-07		70-1	6622/0003:196	8,20
		70-2	6622/0003:143	8,00
		70-3	6622/0003:154	2,50
		70-4	6622/0003:142	1,81
		70-5	6622/0003:68	12,89
		70-6	6622/0003:199	0,9566
<b>Iš viso:</b>				<b>34,3566</b>
Gražina Grubienė, gim. 1966-07-28; Eimutis Sarsevičius, gim. 1959-06-08		71-1	6622/0002:19	4,72
		71-2	6622/0002:198	0,17
<b>Iš viso:</b>				<b>4,89</b>
Irena Jazgevičienė, gim. 1945-01-01		72-1	6622/0003:6	4,00
<b>Iš viso:</b>				<b>4,00</b>
Irena Marcinkevičienė, gim. 1955-12-08; Tomas Astravas, gim. 1977-05-14; Vaidilutė Astravienė, gim. 1982-01-02 UAB "Žemgalė", a. k. 303112744	Kristina Urbonienė pagal 2015-07-10 įgaliojimą Nr. 3-6437 atstovaujanti UAB "Žemgalė"	73-1	6622/0001:119	14,37
<b>Iš viso:</b>				<b>14,37</b>
Tomas Astravas, gim. 1977-05-14		74-1	6622/0001:105	0,7201



Fizinio asmens vardas, pavardė ir gimimo data, juridinio asmens pavadinimas ir kodas	Atstovo vardas, pavardė, atstovavimo pagrindas (dokumento pavadinimas, data, numeris)	Žemės sklypo		
		pažymėto žemės konsolidacijos projekto teritorijos ribų plane projektinis Nr.	kadastro Nr.	plotas, ha
		<b>Iš viso: 0,7201</b>		
Tomas Astravas, gim. 1977-05-14; Vaidilutė Astravienė, gim. 1982-01-02		75-1	6622/0002:4	4,8100
		75-2	6622/0002:183	1,21
		75-3	6622/0002:136	1,43
		<b>Iš viso: 7,4500</b>		
Tomas Astravas, gim. 1977-05-14; Vaidilutė Astravienė, gim. 1982-01-02; Andrius Jurskis, gim. 1980-07-31		76-1	6622/0003:7	25,02
		<b>Iš viso: 25,02</b>		
Janina Apšegienė, gim. 1944-01-15		77-1	6622/0003:1	9,3911
		<b>Iš viso: 9,3911</b>		
Janina Kavarskienė, gim. 1949-08-08; Vladas Survila, gim. 1960-06-05; Zenonas Astravas, gim. 1980-06-26		78-1	6622/0002:7	7,90
		<b>Iš viso: 7,90</b>		
Vijoleta Brazienė, gim. 1961-12-26		79-1	6622/0002:113	1,44
		<b>Iš viso: 1,44</b>		
Zenonas Astravas, gim. 1980-06-26		80-1	6622/0001:71	7,97
		80-2	6622/0002:50	1,08
		80-3	6622/0002:115	1,00
		80-4	6622/0002:88	0,20
		80-5	6622/0003:44	1,82
		80-6	6622/0001:190	1,50
		80-7	6622/0001:191	1,38
		80-8	6622/0001:109	1,63
		80-9	6622/0002:114	4,62
		80-10	6622/0001:361	3,2472
		80-11	6622/0002:89	0,48
		80-12	6622/0001:169	0,54
		80-13	6622/0001:134	1,40
		80-14	6622/0001:360	6,5653
		<b>Iš viso: 33,4325</b>		

Fizinio asmens vardas, pavardė ir gimimo data, juridinio asmens pavadinimas ir kodas	Atstovo vardas, pavardė, atstovavimo pagrindas (dokumento pavadinimas, data, numeris)	Žemės sklypo		
		pažymėto žemės konsolidacijos projekto teritorijos ribų plane projektinis Nr.	kadastro Nr.	plotas, ha
Zenonas Astravas, gim. 1980-06-26; Deimantė Astravienė, gim. 1981-06-08		81-1	6671/0002:171	2,55
		81-2	6622/0001:280	1,34
		81-3	6622/0001:342	0,22
		81-4	6622/0001:229	0,22
		81-5	6622/0001:338	0,75
		81-6	6622/0001:340	0,77
		81-7	6622/0001:41	5,04
		81-8	6622/0001:40	0,63
		81-9	6622/0001:157	1,05
		81-10	6622/0001:341	0,22
		81-11	6622/0002:154	0,51
		81-12	6622/0002:200	0,49
		81-13	6622/0001:228	0,26
<b>Iš viso:</b>				<b>14,05</b>
Janina Stasė Kopūstienė, gim. 1938-08-15		82-1	6622/0002:159	0,85
		82-2	6622/0002:160	1,28
		82-3	6622/0003:125	7,20
		82-4	6622/0002:158	0,76
<b>Iš viso:</b>				<b>10,09</b>
Jekaterina Paškauskienė, gim. 1959-10-15; Julius Paškauskas, gim. 1962-01-10		83-1	6622/0002:168	0,48
<b>Iš viso:</b>				<b>0,48</b>
Jonas Jackevičius, gim. 1961-03-24		84-1	6622/0001:61	0,64
		84-2	6622/0002:221	0,62
		84-3	6622/0002:20	5,87
		84-4	6622/0001:59	0,56
<b>Iš viso:</b>				<b>7,69</b>
Jonas Jurskis, gim. 1946-04-15		85-1	6622/0003:147	0,70
<b>Iš viso:</b>				<b>0,70</b>
Jonas Jurskis, gim. 1946-04-15; Julija Jurskienė, gim. 1945-07-15		86-1	6622/0003:127	2,64
<b>Iš viso:</b>				<b>2,64</b>
Julija Jurskienė, gim. 1945-07-15		87-1	6622/0003:91	0,57
<b>Iš viso:</b>				<b>0,57</b>
Arvydas Vaicekauskas, gim. 1963-03-16		88-1	6622/0003:180	1,85
		88-2	6622/0002:207	4,10
<b>Iš viso:</b>				<b>5,95</b>



Fizinio asmens vardas, pavardė ir gimimo data, juridinio asmens pavadinimas ir kodas	Atstovo vardas, pavardė, atstovavimo pagrindas (dokumento pavadinimas, data, numeris)	Žemės sklypo		
		pažymėto žemės konsolidacijos projekto teritorijos ribų plane projektinis Nr.	kadastro Nr.	plotas, ha
Jonas Vaičekonis, gim. 1946-02-25		89-1	6622/0002:187	1,08
		89-2	6622/0002:188	1,94
<b>Iš viso:</b>				<b>3,02</b>
Petras Putauskas, gim. 1954-12-21; Palma Putauskienė, gim. 1961-08-14		90-1	6622/0002:195	0,73
		<b>Iš viso:</b>		
<b>0,73</b>				
Petras Putauskas, gim. 1954-12-21;		91-1	6622/0001:37	0,55
		<b>Iš viso:</b>		
<b>0,55</b>				
Palma Putauskienė, gim. 1961-08-14		92-1	6622/0002:137	0,72
		92-2	6622/0001:194	0,93
<b>Iš viso:</b>				<b>1,65</b>
Vytautas Jonas Juška, gim. 1935-11-18		93-1	6622/0001:372	0,28
		93-2	6622/0001:6	19,51
		93-3	6622/0001:143	0,47
		93-4	6622/0001:141	0,47
<b>Iš viso:</b>				<b>20,73</b>
Juozas Astravas, gim. 1947-10-01; Alvyra Astravienė, gim. 1953-10-22		94-1	6622/0002:182	0,10
		<b>Iš viso:</b>		
<b>0,10</b>				
Vincas Budrys, gim. 1966-01-22; Vida Budrienė, gim. 1961-09-10; Vladas Budrys, gim. 1973-06-25		95-1	6622/0003:56	11,00
		<b>Iš viso:</b>		
<b>11,00</b>				
Pranas Čybas, gim. 1935-07-20		96-1	6622/0002:24	2,33
		<b>Iš viso:</b>		
<b>2,33</b>				
Jurgita Minikienė, gim. 1971-05-02; Linas Minikas, gim. 1969-10-14		97-1	6622/0002:120	1,09
		<b>Iš viso:</b>		
<b>1,09</b>				
Kastytis Maršantas, gim. 1962-08-19; Zita Maršantienė, gim. 1961-06-03		98-1	6622/0002:121	0,62
		<b>Iš viso:</b>		
<b>0,62</b>				

Fizinio asmens vardas, pavardė ir gimimo data, juridinio asmens pavadinimas ir kodas	Atstovo vardas, pavardė, atstovavimo pagrindas (dokumento pavadinimas, data, numeris)	Žemės sklypo		
		pažymėto žemės konsolidacijos projekto teritorijos ribų plane projektinis Nr.	kadastro Nr.	plotas, ha
Kostas Minikas, gim. 1945-06-13; Angelė Minikienė, gim. 1950-07-05		99-1	6622/0001:133	1,00
		99-2	6622/0002:92	0,32
<b>Iš viso:</b>				<b>1,32</b>
Kristina Liobikaitė, gim. 1979-01-15		100-1	6622/0002:222	0,2394
		100-2	6622/0002:224	7,4151
<b>Iš viso:</b>				<b>7,6545</b>
Ksavera Tučinskienė, gim. 1931-11-12		101-1	6622/0003:87	1,53
<b>Iš viso:</b>				<b>1,53</b>
Leonas Putauskas, gim. 1926-09-28		102-1	6622/0002:17	5,95
		102-2	6622/0002:95	2,32
<b>Iš viso:</b>				<b>8,27</b>
Leonas Putauskas, gim. 1926-09-28; Aldona Putauskienė		103-1	6622/0002:167	0,50
<b>Iš viso:</b>				<b>0,50</b>
Laimutis Šarkanas, gim. 1961-07-29		104-1	6622/0001:306	1,70
		104-2	6622/0001:95	5,80
		104-3	6622/0001:96	12,67
<b>Iš viso:</b>				<b>20,17</b>
Laimutis Šarkanas, gim. 1961-07-29; Regina Šarkanienė, gim. 1963-12-06		105-1	6622/0001:108	8,57
		105-2	6622/0001:383	2,0236
<b>Iš viso:</b>				<b>10,5936</b>
Regina Šarkanienė, gim. 1963-12-06		106-1	6622/0001:124	4,07
<b>Iš viso:</b>				<b>4,07</b>
Laima Kairienė, gim. 1966-05-17		107-1	6622/0002:170	1,25
<b>Iš viso:</b>				<b>1,25</b>
Marius Pauliukas, gim. 1977-03-03		108-1	6622/0003:96	1,92
		108-2	6622/0003:167	2,53
		108-3	6622/0003:95	1,90
<b>Iš viso:</b>				<b>6,35</b>
Marius Pauliukas, gim. 1977-03-03; Rasa Pauliukienė, gim. 1981-12-08		109-1	6622/0003:22	8,00
<b>Iš viso:</b>				<b>8,00</b>

KOPIJA TIKRA  
SpecialistėJustina Pelakauskaitė  
2017-05-30



Fizinio asmens vardas, pavardė ir gimimo data, juridinio asmens pavadinimas ir kodas	Atstovo vardas, pavardė, atstovavimo pagrindas (dokumento pavadinimas, data, numeris)	Žemės sklypo		
		pažymėto žemės konsolidacijos projekto teritorijos ribų plane projektinis Nr.	kadastro Nr.	plotas, ha
Mindaugas Kopūstas, gim. 1988-07-01		110-1	6622/0003:113	3,40
		110-2	6622/0003:166	2,00
		110-3	6622/0003:93	0,27
<b>Iš viso:</b>				<b>5,67</b>
Modestė Vaicekauskienė, gim. 1971-01-28		111-1	6622/0002:34	1,30
<b>Iš viso:</b>				<b>1,30</b>
Monika Gaučienė, gim. 1940-12-05		112-1	6622/0001:314	0,38
<b>Iš viso:</b>				<b>0,38</b>
Nerijus Vigaudas, gim. 1972-09-23		113-1	6622/0001:181	0,50
<b>Iš viso:</b>				<b>0,50</b>
Ona Aldona Grigaitienė, gim. 1941-05-14		114-1	6622/0001:246	0,70
		114-2	6622/0001:245	0,61
		114-3	6622/0001:244	0,54
		114-4	6622/0001:152	0,40
<b>Iš viso:</b>				<b>2,25</b>
Ona Navodvorskienė, gim. 1936-10-14		115-1	6622/0003:28	6,94
		115-2	6622/0002:90	1,13
<b>Iš viso:</b>				<b>8,07</b>
Palma Julija Morkūnienė, gim. 1940-01-09		116-1	6622/0002:8	9,61
<b>Iš viso:</b>				<b>9,61</b>
Petras Skupas, gim. 1950-09-04		117-1	6671/0002:55	0,12
		117-2	6671/0002:53	2,31
		117-3	6671/0002:50	2,70
		117-4	6671/0002:105	3,00
		117-5	6671/0002:52	0,60
		117-6	6671/0002:51	0,30
<b>Iš viso:</b>				<b>9,03</b>
Povilas Paštukas, gim. 1940-07-01		118-1	6622/0003:47	10,80
		118-2	6622/0003:70	10,90
		118-3	6622/0003:69	11,60
		118-4	6622/0003:17	5,60
<b>Iš viso:</b>				<b>38,90</b>
Pranė Donė Šukienė, gim. 1940-09-20		119-1	6671/0002:133	1,77
<b>Iš viso:</b>				<b>1,77</b>
Raimonda Jackevičienė, gim. 1963-05-20		120-1	6622/0002:84	4,00
<b>Iš viso:</b>				<b>4,00</b>

Fizinio asmens vardas, pavardė ir gimimo data, juridinio asmens pavadinimas ir kodas	Atstovo vardas, pavardė, atstovavimo pagrindas (dokumento pavadinimas, data, numeris)	Žemės sklypo		
		pažymėto žemės konsolidacijos projekto teritorijos ribų plane projektinis Nr.	kadastro Nr.	plotas, ha
Raimundas Gedzevičius, gim. 1964-11-16; Alma Gedzevičienė, gim. 1966-01-04		121-1	6622/0001:189	0,98
<b>Iš viso:</b>				<b>0,98</b>
Raimundas Kėvalas, gim. 1972-04-04; Kristina Kėvalienė, gim. 1975-10-21		122-1	6622/0002:216	0,51
		122-2	6622/0002:215	0,42
<b>Iš viso:</b>				<b>0,93</b>
Ramūnas Balčiūnas, gim. 1978-03-25		123-1	6622/0002:100	1,65
		123-2	6622/0002:82	5,74
<b>Iš viso:</b>				<b>7,39</b>
Regimantas Grigaliūnas, gim. 1965-06-05		124-1	6622/0002:1	10,49
<b>Iš viso:</b>				<b>10,49</b>
Regina Klupšienė, gim. 1970-07-16		125-1	6622/0002:180	0,34
		125-2	6622/0002:179	1,02
		125-3	6622/0001:282	0,28
		125-4	6622/0002:184	0,86
<b>Iš viso:</b>				<b>2,50</b>
Regina Klupšienė, gim. 1970-07-16; Gintaras Klupšas, gim. 1969-09-22		126-1	6622/0001:281	0,80
<b>Iš viso:</b>				<b>0,80</b>
Regina Žekonienė, gim. 1946-02-21		127-1	6622/0003:141	0,98
		127-2	6622/0002:194	0,68
		127-3	6622/0002:193	0,57
<b>Iš viso:</b>				<b>2,23</b>
Vita Šinkevičienė, gim. 1969-06-08		128-1	6671/0002:114	4,60
		128-2	6671/0002:59	2,22
		128-3	6671/0002:58	0,44
		128-4	6671/0002:177	3,34
		128-5	6671/0002:57	0,44
		128-6	6671/0002:138	3,85
		128-7	6671/0002:90	2,00
		128-8	6671/0002:130	2,12
<b>Iš viso:</b>				<b>19,01</b>
Virginijus Barolis, gim. 1973-06-09		129-1	6622/0002:94	1,00
<b>Iš viso:</b>				<b>1,00</b>



Fizinio asmens vardas, pavardė ir gimimo data, juridinio asmens pavadinimas ir kodas	Atstovo vardas, pavardė, atstovavimo pagrindas (dokumento pavadinimas, data, numeris)	Žemės sklypo		
		pažymėto žemės konsolidacijos projekto teritorijos ribų plane projektinis Nr.	kadastro Nr.	plotas, ha
Rymantas Tekorius, gim. 1957-03-10		130-1	6622/0003:97	0,91
<b>Iš viso:</b>				<b>0,91</b>
Rymantas Tekorius, gim. 1957-03-10; Regina Tekorienė, gim. 1961-12-04		131-1	6622/0003:115	0,39
		131-2	6622/0003:114	1,01
		131-3	6622/0002:175	1,05
		131-4	6622/0002:46	0,64
		131-5	6622/0002:49	1,14
<b>Iš viso:</b>				<b>4,23</b>
Rimgaudas Putauskas, gim. 1957-03-15		132-1	6622/0002:111	0,30
		132-2	6622/0002:112	2,81
		132-3	6622/0002:144	1,71
		132-4	6622/0003:55	1,00
<b>Iš viso:</b>				<b>5,82</b>
Aldona Blažytė, gim. 1964-01-30; Jonas Blažys, gim. 1962-01-12		133-1	6671/0002:149	1,31
		133-2	6671/0002:147	1,01
		133-3	6671/0002:157	0,12
		133-4	6671/0002:148	0,66
<b>Iš viso:</b>				<b>3,10</b>
Rolandas Pribušauskas, gim. 1969-07-04; Sandra Pribušauskienė, gim. 1971-04-18		134-1	6622/0002:134	2,00
<b>Iš viso:</b>				<b>2,00</b>
Zita Dockienė, gim. 1962-05-01		135-1	6622/0002:205	0,41
<b>Iš viso:</b>				<b>0,41</b>
Romualdas Kazlauskas, gim. 1970-07-19; Genovaitė Kazlauskienė, gim. 1974-01-04		136-1	6622/0003:111	2,80
		136-2	6622/0003:158	0,30
		136-3	6622/0003:197	5,6543
<b>Iš viso:</b>				<b>8,7543</b>
Saulius Kopūstas, gim. 1961-02-02		137-1	6622/0003:119	2,07
		137-2	6622/0003:172	1,52
		137-3	6622/0003:144	1,77
		137-4	6622/0003:145	5,65
		137-5	6622/0003:140	0,93
		137-6	6622/0003:153	5,12
		137-7	6622/0003:12	4,20
<b>Iš viso:</b>				<b>21,26</b>



Fizinio asmens vardas, pavardė ir gimimo data, juridinio asmens pavadinimas ir kodas	Atstovo vardas, pavardė, atstovavimo pagrindas (dokumento pavadinimas, data, numeris)	Žemės sklypo		
		pažymėto žemės konsolidacijos projekto teritorijos ribų plane projektinis Nr.	kadastro Nr.	plotas, ha
Saulius Kopūstas, gim. 1961-02-02; Angelė Kopūstienė, gim. 1966-03-26		138-1	6622/0003:94	1,93
		138-2	6622/0003:63	5,40
		138-3	6622/0003:64	3,00
		138-4	6622/0003:61	10,00
		138-5	6622/0003:62	1,60
		138-6	6622/0003:30	2,99
		138-7	6622/0003:174	10,0000
		138-8	6622/0003:65	15,98
		138-9	6622/0003:58	9,24
		138-10	6622/0003:171	2,20
		138-11	6622/0003:31	3,90
<b>Iš viso:</b>				<b>66,2400</b>
Saulius Sarcevičius, gim. 1950-11-24		139-1	6622/0002:219	2,09
<b>Iš viso:</b>				<b>2,09</b>
Saulius Žilionis, gim. 1965-05-26		140-1	6622/0002:135	0,86
<b>Iš viso:</b>				<b>0,86</b>
Stanislava Paulikienė, gim. 1930-06-24		141-1	6622/0002:177	1,93
		141-2	6622/0002:176	0,58
		141-3	6622/0001:277	0,57
<b>Iš viso:</b>				<b>3,08</b>
Stasė Kuncienė, gim. 1942-01-10		142-1	6622/0001:230	0,50
<b>Iš viso:</b>				<b>0,50</b>
Stasė Skupienė, gim. 1958-01-15		143-1	6671/0002:6	3,96
<b>Iš viso:</b>				<b>3,96</b>
UAB "Žemės Vystymo Fondas 15", a. k. 300589733		144-1	6622/0002:21	4,74
<b>Iš viso:</b>				<b>4,74</b>
Virginija Žakevičiūtė, gim. 1959-05-02		145-1	6622/0002:190	3,54
		145-2	6622/0002:118	1,64
		145-3	6622/0002:117	0,16
<b>Iš viso:</b>				<b>5,34</b>
Valdas Šukis, gim. 1962-10-18		146-1	6622/0001:162	0,83
		146-2	6622/0002:116	1,07
		146-3	6622/0001:160	0,56
<b>Iš viso:</b>				<b>2,46</b>
Valėrija Imbrasienė, gim. 1930-08-26		147-1	6622/0002:164	0,55
		147-2	6622/0002:166	1,41
		147-3	6622/0002:165	0,29
<b>Iš viso:</b>				<b>2,25</b>

KOPĖJA TIKRA  
Specialistė  
Justina Palakauskaitė  
2017-10-31

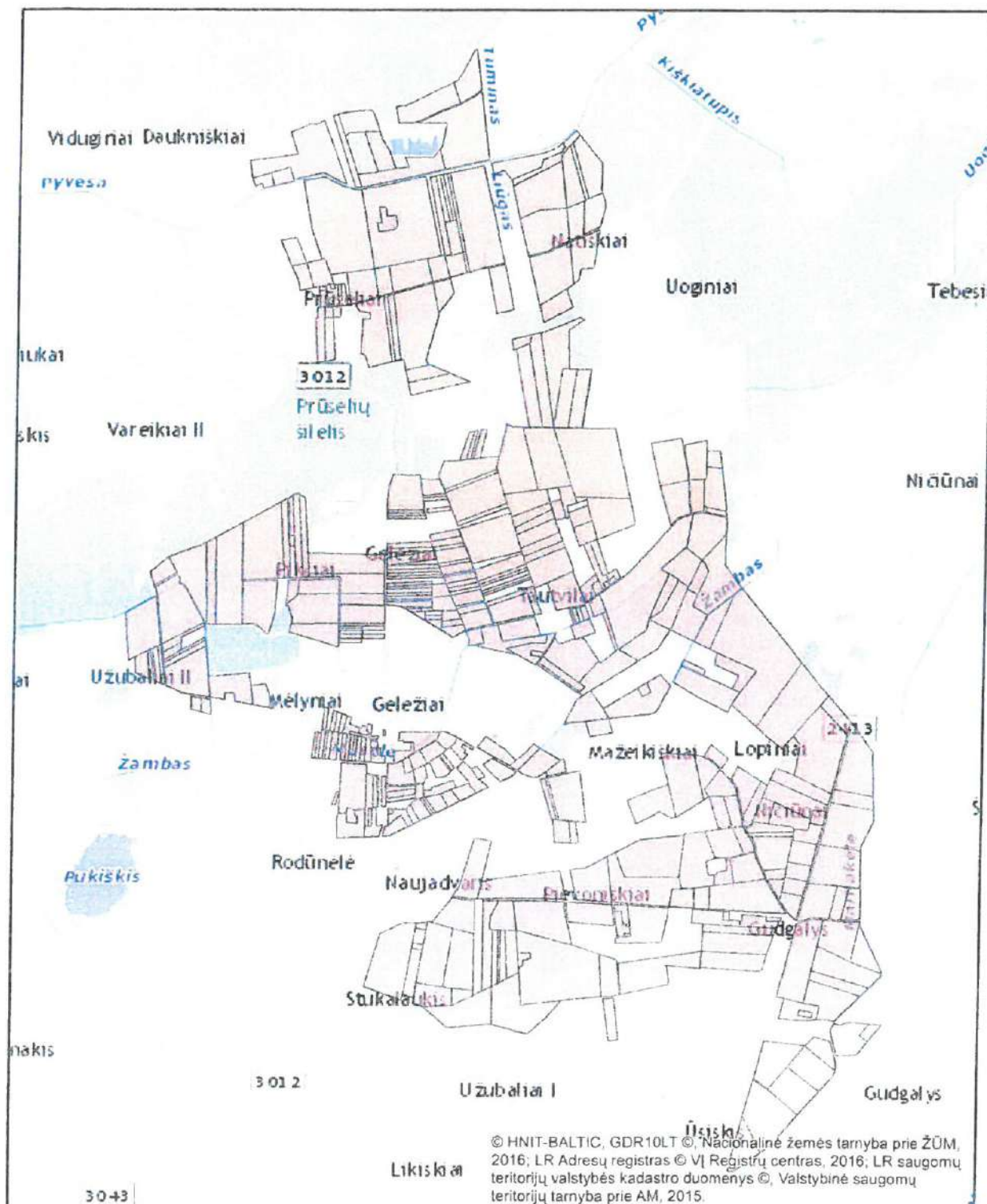
Fizinio asmens vardas, pavardė ir gimimo data, juridinio asmens pavadinimas ir kodas	Atstovo vardas, pavardė, atstovavimo pagrindas (dokumento pavadinimas, data, numeris)	Žemės sklypo		
		pažymėto žemės konsolidacijos projekto teritorijos ribų plane projektinis Nr.	kadastro Nr.	plotas, ha
Vanda Bronė Bausienė, gim. 1926-06-03		148-1	6622/0002:29	0,32
		148-2	6622/0002:157	2,6047
		148-3	6622/0002:236	0,6787
<b>Iš viso:</b>				<b>3,6034</b>
Vanda Pučėtienė, gim. 1941-10-03		149-1	6622/0002:73	2,87
		149-2	6622/0002:86	1,79
		149-3	6622/0003:88	7,01
<b>Iš viso:</b>				<b>11,67</b>
Vidas Narkevičius, gim. 1964-04-06		150-1	6622/0002:110	0,77
		150-2	6622/0002:109	1,60
<b>Iš viso:</b>				<b>2,37</b>
Laimutis Burbulis, gim. 1967-04-28		151-1	6622/0002:199	0,62
<b>Iš viso:</b>				<b>0,62</b>
Vidmantas Apšega, gim. 1971-02-21		152-1	6622/0002:105	1,69
<b>Iš viso:</b>				<b>1,69</b>
Ona Morkūnienė, gim. 1934-01-20		153-1	6622/0002:126	1,18
<b>Iš viso:</b>				<b>1,18</b>
Vidmantas Šarkanas, gim. 1972-12-21		154-1	6622/0002:197	1,86
<b>Iš viso:</b>				<b>1,86</b>
Lietuvos Respublika, a. k. 111105555		155-1	6622/0001:416 (4400-4296-4976)	2,6378
		155-2	6622/0003:215 (4400-4258-0832)	0,0540
		155-3	6671/0002:225 (4400-4354-4009)	2,7067
		155-4	6622/0002:237 (4400-4176-2430)	0,1627
		155-5	6622/0001:417 (4400-4296-6749)	0,1227
		155-6	6622/0001:414 (4400-4288-9816)	0,0548
		155-7	6622/0001:418 (4400-4314-0538)	1,5054
		155-8	6622/0002:241 (4400-4325-1781)	2,2444
		155-9	6622/0001:405 (4400-4140-7852)	2,5175
		155-10	6622/0001:411 (4400-4260-0686)	0,7750

Fizinio asmens vardas, pavardė ir gimimo data, juridinio asmens pavadinimas ir kodas	Atstovo vardas, pavardė, atstovavimo pagrindas (dokumento pavadinimas, data, numeris)	Žemės sklypo		
		pažymėto žemės konsolidacijos projekto teritorijos ribų plane projektinis Nr.	kadastro Nr.	plotas, ha
Lietuvos Respublika, a. k. 111105555		155-11 3 24	6622/0002:238 (4400-4174-4532)	0,5383
<b>Iš viso:</b>				<b>13,3193</b>
<b>IŠ VIŠO:</b>				<b>1329,0589</b>

KOPIJA TIKRA  
Specialistė  
Justina Pelekauskaitė  
  
2017-05-30



Panevėžio apskrities Panevėžio rajono savivaldybės Karsakiškio seniūnijos Geležių, Sodelių kadastro vietovių Geležių miestelio, Lopinių, Geležių, Uoginių, Mažeikiškių, Pievoniškių, Prūselių, Rodūnelės, Pikčių, Ničiūnų, Natiškių, Naujadvario, Tautvilų, Gudgalio, Užubalių II, Užubalių I, Mėlynių, Žiliškių I, Žiliškių II kaimų ir jų dalių žemės konsolidacijos projekto teritorija



1:40 000

