



VALSTYBĖS ĮMONĖ
VALSTYBĖS
ŽEMĖS FONDAS




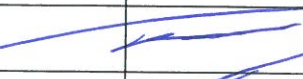


EUROPOS ŽEMĖS ŪKIO FONDAS KAIMO PLĖTRAI:
EUROPA INVESTUOJA Į KAIMO VIETOVES

TELŠIŲ APSKRITIES TELŠIŲ RAJONO SAVIVALDYBĖS TRYŠKIŲ
SENIŪNIJOS TRYŠKIŲ KADASTRO VIETOVĖS TRYŠKIŲ
MIESTELIO, LEILĖNŲ, SUKANČIŲ, KILPIŠKĖS, STAKMINIŲ
KAIMŲ IR JŲ DALIŲ ŽEMĖS KONSOLIDACIJOS PROJEKTAS NR.
17KO-KE-15-1-07990-PR001

**STRATEGINIO PASEKMIŲ APLINKAI VERTINIMO ATRANKOS
DOKUMENTAS**

PLANAVIMO ORGANIZATORIUS

VALSTYBĖS ĮMONĖ VALSTYBĖS ŽEMĖS FONDAS

 Įmonės kodas 300581430, Cintjoniškių g. 13, LT-99116 Šilutė. tel.:8 (441) 75517, mob. 8-685 018 89			
PAREIGOS	VARDAS, PAVARDĖ	PARAŠAS	KVALIFIKACIJOS PAŽYMĖJIMO NR.
Direktorius, projekto vadovas	Giedrius Kirstukas		2R-ŽK-119, 2R-FP-772
Projekto vadovas	Virgilijus Budžys		ŽK-16
Projekto vadovė	Kristina Agintaitė- Kirstukienė		2R-ŽK-120, 2R-KP-469

TURINYS

TURINYS.....	2
Įvadas	4
1. Informacija apie planų ir programų rengimo organizatorių:	5
2. Informacija apie planą ar programą	5
2.1 Plano ar programos pavadinimas	5
2.2 Plano ar programos pagrindiniai tikslai.....	5
2.3 Plano ar programos sąsaja su kitais planais ar programomis	6
2.4 Plano ar programos alternatyvų aprašymas.....	10
2.5 Kita informacija.....	11
3. Informacija apie numatomą plano ar programos įgyvendinimo vietą	11
3.1. Informacija apie numatomas alternatyvias plano ar programos įgyvendinimo vietą.....	11
3.2. Informacija apie kiekvieną numatomą plano ar programos įgyvendinimo vietą	11
3.2.1. Teritorijos apsaugos statusas	11
3.2.2. Ar teritorijoje randamos saugomos gyvūnų ar augalų rūšys ir/ar natūralios buveinės, kitos saugotinos gamtinės ar kultūros paveldo vertybės	13
3.2.3. Ar plano arba programos įgyvendinimas gali sąlygoti teritorijos aplinkos kokybės normų viršijimą.....	18
3.2.4. Ar teritorijoje yra jautri ir (arba) vertinga aplinkos apsaugos požiūriu	18
3.2.5. Kita informacija	18
4. Informacija apie plano ar programos įgyvendinimo pasekmių aplinkai reikšmingumą pateikiama, užpildant šios Tvarkos aprašo 3 priede pateiktą lentelę	19
5. Kita informacija	21
5.1. Informacija apie priemones, numatytas neigiamų pasekmių aplinkai prevencijai vykdyti, pasekmėms sumažinti ar kompensuoti	21
5.2. Informacija apie galimą visuomenės nepasitenkinimą planu ar programa	22

PRIEDAI:

1 PRIEDAS: Valstybės įmonės valstybės žemės fondo direktoriaus 2017 m. gegužės 11 d. įsakymas Nr. GĮ-179 „Dėl valstybės įmonės Valstybės žemės fondo direktoriaus 2017 m. vasario 27 d. įsakymo Nr. GĮ-85 „Dėl Telšių apskrities Telšių rajono savivaldybės Tryškių seniūnijos Tryškių kadastro vietovės Tryškių miestelio, Leilėnų, Sukančių, Kilpiškės, Stakminių kaimų ir jų dalių žemės konsolidacijos projekto teritorijos ribų patvirtinimo ir sprendimo pradėti rengti projektą“ dalinio pakeitimo.

2 PRIEDAS: Valstybės įmonės valstybės žemės fondo direktoriaus 2017 m. gegužės 11 d. įsakymo Nr. GĮ-179 2 priedas „Telšių apskrities Telšių rajono savivaldybės Tryškių seniūnijos Tryškių kadastro vietovės Tryškių miestelio, Leilėnų, Sukančių, Kilpiškės, Stakminių kaimų ir jų dalių žemės konsolidacijos projekto teritorijoje esančių privačios žemės sklypų savininkų, valstybinės žemės patikėtinių, pateikusių valstybės įmonei Valstybės žemės fondui rašytinius sutikimus dalyvauti projekte, ir išipareigojimus atlyginti išlaidas, žemės sklypų sąrašas“

3 PRIEDAS: Valstybės įmonės Valstybės žemės fondo direktoriaus 2017 m. gegužės 11 d. įsakymo Nr. GĮ-179 1 priedas „Telšių apskrities Telšių rajono savivaldybės Tryškių seniūnijos Tryškių kadastro vietovės Tryškių miestelio, Leilėnų, Sukančių, Kilpiškės, Stakminių kaimų ir jų dalių žemės konsolidacijos projekto teritorijos ribų planas M 1:10000;

4 PRIEDAS: Valstybės įmonės valstybės žemės fondo direktoriaus 2017 m. gegužės 5 d. įsakymas Nr. GĮ-175 „Dėl Telšių apskrities Telšių rajono savivaldybės Tryškių seniūnijos Tryškių kadastro vietovės Tryškių miestelio, Leilėnų, Sukančių, Kilpiškės, Stakminių kaimų ir jų dalių žemės konsolidacijos projekto Nr. 17KO-KE-15-1-07990-PR001 rengimo reikalavimų sąrašo patvirtinimo.

Išvadas

UAB „DRAVA“ vadovaudamasi Planų ir programų strateginio pasekmių aplinkai vertinimo tvarkos aprašu, patvirtintu Lietuvos Respublikos Vyriausybės 2004 m. rugpjūčio 18 d. nutarimu Nr. 967 ir Planų ir programų atrankos dėl strateginio pasekmių aplinkai vertinimo tvarkos aprašu, patvirtintu Lietuvos Respublikos aplinkos ministro 2004 m. rugpjūčio 27 d. įsakymu Nr. D1-456, parengė Telšių apskrities Telšių rajono savivaldybės Tryškių seniūnijos Tryškių kadastro vietovės Tryškių miestelio, Leilėnų, Sukančių, Kilpiškės, Stakminių kaimų ir jų dalių žemės konsolidacijos projekto (toliau – Žemės konsolidacijos projektas) teritorijos strateginio pasekmių aplinkai vertinimo atrankos dokumentą.

Strateginio pasekmių aplinkai vertinimo (toliau SPAV) atrankos dokumentas yra rengiamas per teritorijų planavimo proceso parengiamąjį etapą. SPAV atrankos dokumentas – tai dokumentas, kuriame pateikiama informacija, leidžianti priimti sprendimą ar privaloma atlikti konkretaus plano ar programos strateginį pasekmių aplinkai vertinimą.

SPAV atrankos dokumente pateikiama informacija apie rengiamą planą, teritorijas, kuriose gali kilti plano įgyvendinimo pasekmių ir apie galimą plano įgyvendinimo pasekmių aplinkai reikšmingumą.

SPAV atrankos dokumentas yra sudarytas iš plano rengimo organizatoriaus pateikiamos informacijos bei užpildytos plano įgyvendinimo pasekmių aplinkai reikšmingumo lentelės. Lentelėje surašomos plano sprendinių grupės bei sutartiniais ženklais pažymimos ar tikėtinos kiekvienos sprendinių grupės įgyvendinimo reikšmingos pasekmės atskiriems aplinkos komponentams. Dėl plano sprendinių grupių įgyvendinimo pasekmių aplinkai reikšmingumo apsisprendžiama, atsižvelgiant į Tvarkos aprašo 2 priede pateiktus reikšmingumo nustatymo kriterijus.

Atrankos dokumente taip pat pateikiama informacija apie priemones, numatytas prevencijai vykdyti dėl neigiamų pasekmių aplinkai, neigiamoms pasekmėms sumažinti ar kompensuoti bei galimą visuomenės nepasitenkinimą planu.

Parengtas SPAV atrankos dokumentas pateikiamas vertinimo subjektams. Kurie privalo pateikti motyvuotas išvadas ir motyvus, dėl kurių turėtų arba neturėtų būti atliekamas plano strateginis pasekmių aplinkai vertinimas. Sprendimą dėl plano SPAV reikalingumo priima plano rengimo organizatorius, kuris apie savo priimtą sprendimą privalo informuoti vertinimo subjektus bei visuomenę.

1. Informacija apie planą ir programų rengimo organizatorių:

Planavimo organizatorius:

Valstybės įmonė Valstybės žemės fondas

Adresas: Konstitucijos pr. 23, A korpusas, LT-08105, Vilnius

Tel. (8 5) 2618857, 8 (648) 66882

El. paštas: info@vzf.lt

Planuojamos ūkinės veiklos poveikio aplinkai vertinimo dokumentų rengėjas:

UAB „Drava“

Direktorius ir projekto vadovas Giedrius Kirstukas

Adresas: Cintjoniškių g. 13-7, Šilutė, Šilutės r. sav.

Tel.: (8-441) 75517, 8 (685) 01889

El. paštas: info@drava.lt

2. Informacija apie planą ar programą

2.1 Plano ar programos pavadinimas

„Telšių apskrities Telšių rajono savivaldybės Tryškių seniūnijos Tryškių kadastro vietovės Tryškių miestelio, Leilėnų, Sukančių, Kilpiškės, Stakminių kaimų ir jų dalių žemės konsolidacijos projektas.“

2.2 Plano ar programos pagrindiniai tikslai

Planavimo pagrindas: Valstybės įmonės Valstybės žemės fondo direktoriaus 2017 m. vasario 27 d. įsakymas Nr. GĮ – 85 „Dėl Telšių apskrities Telšių rajono savivaldybės Tryškių seniūnijos Tryškių kadastro vietovės Tryškių miestelio, Leilėnų, Sukančių, Kilpiškės, Stakminių kaimų ir jų dalių žemės konsolidacijos projekto teritorijos ribų patvirtinimo ir sprendimo pradėti rengti projektą“.

Žemės konsolidacijos projektas rengiamas vadovaujantis Lietuvos Respublikos įstatymais, Vyriausybės nutarimais, taisyklėmis ir kitais norminiais dokumentais, reglamentuojančiais teritorijų planavimą, taip pat 2017 m. birželio 30 d. Telšių apskrities Telšių rajono savivaldybės Tryškių seniūnijos Tryškių kadastro vietovės Tryškių miestelio, Leilėnų, Sukančių, Kilpiškės, Stakminių kaimų ir jų dalių žemės konsolidacijos projekto Nr. 17KO-KE-15-1-07990-PR001 rengimo ir įgyvendinimo paslaugų pirkimo – pardavimo sutartimi Nr. 20170630-2ŽKP/SR-3561, valstybės įmonės valstybės žemės fondo direktoriaus 2017 m. gegužės 5 d. įsakymu Nr. GĮ-175 „Dėl Telšių apskrities Telšių

rajono savivaldybės Tryškių seniūnijos Tryškių kadastro vietovės Tryškių miestelio, Leilėnų, Sukančių, Kilpiškės, Stakminių kaimų ir jų dalių žemės konsolidacijos projekto Nr. 17KO-KE-15-1-07990-PR001 rengimo reikalavimų sąrašo patvirtinimo ir suinteresuotų institucijų išduotomis planavimo sąlygomis.

Projekto tikslai ir uždaviniai:

- Suformuoti racionalaus dydžio ir formos žemės ūkio bei miškų ūkio paskirties žemės sklypus;
- Sustambinti žemės valdas ir pagerinti jų glaustumą;
- Sumažinti atstumus tarp žemės sklypų ūkių žemės valdoje;
- Sukurti reikiamą kaimo infrastruktūrą;
- Nustatyti teisės aktų reglamentuojamus žemės naudojimo apribojimus;
- Nustatyti aplinkos apsaugos priemonės;
- Suprojektuoti sklypus viešojo intereso poreikių tenkinimui;
- Įgyvendinti kitus žemės, kaimo plėtros ir aplinkos politikos tikslus.



2.3 Plano ar programos sąsaja su kitais planais ar programomis

Žemės konsolidacijos projektas rengiamas vadovaujantis parengtais bei galiojančiais planavimo dokumentais:

1) bendraisiais planais:

- Lietuvos Respublikos teritorijos bendruoju planu, patvirtintu Lietuvos Respublikos Seimo 2002 m. spalio 29 d. nutarimu Nr. IX-1154;
- Lietuvos Respublikos teritorijos bendruojo plano įgyvendinimo priemonių planu, patvirtintu Lietuvos Respublikos Vyriausybės 2003 m. gruodžio 9 d. nutarimu Nr. 1568;
- Telšių apskrities teritorijos bendruoju (generaliniu) planu, patvirtintu Lietuvos Respublikos Vyriausybės 2010 m. rugsėjo 8 d. nutarimu Nr. 1299;
- Telšių rajono savivaldybės teritorijos bendruoju planu, patvirtintu Telšių rajono savivaldybės tarybos 2008 m. balandžio 24 d. sprendimu Nr. T1-165.

2) specialiaisiais planais:

- Telšių apskrities Telšių rajono savivaldybės teritorijos vietinės reikšmės viešųjų kelių tinklo išdėstymo žemėtvarkos schema, patvirtinta Telšių rajono savivaldybės tarybos 2009 m. kovo 26 d. sprendimu Nr. T1-123;
- Telšių rajono savivaldybės nekilnojamojo kultūros paveldo tinklų schema, patvirtinta Lietuvos Respublikos kultūros ministro 2009 m. kovo 12 d. įsakymu Nr. ĮV-128;
- Telšių rajono savivaldybės nekilnojamojo kultūros paveldo tinklų schema, patvirtinta Lietuvos Respublikos kultūros ministro 2009 m. balandžio 3 d. įsakymu Nr. ĮV-171;
- Telšių rajono savivaldybės miškų išdėstymo žemėtvarkos schema, patvirtinta Telšių apskrities viršininko 2005 m. kovo 14 d. įsakymu Nr. 442;
- Telšių rajono savivaldybės valstybinės reikšmės miškų plotų schema, patvirtinta Lietuvos Respublikos Vyriausybės 2013 m. lapkričio 13 d. nutarimu Nr. 1046;
- Telšių rajono vandens tiekimo ir nuotekų tvarkymo infrastruktūros plėtros specialusis planas, patvirtintas Telšių rajono savivaldybės tarybos 2016 m. sausio 28 d. sprendimu Nr. T1-50;
- Telšių apskrities (Mažeikių, Plungės, Telšių, rajonų ir Rietavo savivaldybių) miškų tvarkymo schema, patvirtinta Lietuvos Respublikos aplinkos ministro 2009 m. liepos 16 d. įsakymu Nr. D1-413;
- Virvytės hidrografinio draustinio ribų planu, patvirtintu Lietuvos Respublikos Vyriausybės 1997 m. gruodžio 29 d. nutarimu Nr. 1486;
- Nacionalinio kraštovaizdžio tvarkymo plano patvirtinto Lietuvos Respublikos aplinkos ministro 2015 m. spalio 2 d. įsakymu Nr. D1-703;
- Nacionalinių vandens turizmo trasų specialiojo plano patvirtinto Lietuvos Respublikos ūkio ministro 2009 m. vasario 23 d. įsakymu Nr. 4-67;
- Nacionalinio lygmens autoturizmo specialiojo plano patvirtinto Lietuvos Respublikos ūkio ministro 2009 m. vasario 23 d. įsakymu Nr. 4-68;
- Specialiojo susisiekimo komunikacijų, reikalingų sunkiasvoriams ir didžiagabaričiams bei kitiems kroviniams vežti naujos atominės elektrinės statybai plano patvirtinto Lietuvos Respublikos susisiekimo ministro 2015 m. vasario 5 d. įsakymu Nr. 3-50(1.5E);
- Magistralinio dujotiekio Klaipėda- Kuršėnai statybos specialiojo plano patvirtinto Lietuvos Respublikos energetikos ministro 2014 m. birželio 11 d. įsakymu Nr. 1-158;
- 330 kV elektros perdavimo linijos Klaipėda- Telšiai specialiojo plano patvirtinto Lietuvos Respublikos ūkio ministro 2010 m. birželio 19 d. įsakymu Nr. 4-462;

- Pėsčiųjų dviračių takų išdėstymo Telšių rajonėe ir Telšių mieste su priemiestinėmis gyvenvietėmis specialiojo plano patvirtinto Telšių rajono savivaldybės tarybos 2012 m. gruodžio 27 d. įsakymu Nr. TI-501;
- Telšių rajono vandens tiekimo ir nuotekų tvarkymo infrastruktūros plėtros specialusis planas, patvirtintas Telšių rajono savivaldybės tarybos 2009 m. vasario 26 d. sprendimu Nr. T1-92;
- Teritorijos, esančios Degaičių, Eigirdžių, Patausalės, Dirmeikių, Tryškių, Ubiškės, Duseikių kadastrinėse vietovėse, Telšių rajone specialusis planas, patvirtintas Telšių rajono savivaldybės tarybos 2012 m. lapkričio 22 d. sprendimu Nr. T1-428;
- UAB „Tele 2“ mobiliojo ryšio bazinių stočių išdėstymo Telšių rajono savivaldybės teritorijoje specialusis planas, patvirtintas Telšių rajono savivaldybės tarybos 2005 m. balandžio 28 d. sprendimu Nr. 149;

3) ūkio šakų plėtros programomis ir strateginiais dokumentais:

- Telšių regiono plėtros plėtros planu 2014-2020 m.
- Telšių rajono savivaldybės strateginiu veiklos planu 2017-2019 m.
- Telšių rajono savivaldybės strateginiu plėtros planu 2004-2020 m.

4) teisės aktais taikomais planuojamai teritorijai bei jos tvarkymo ir naudojimo režimui nustatyti:

- Lietuvos Respublikos žemės įstatymu;
- Lietuvos Respublikos teritorijų planavimo įstatymu;
- Lietuvos Respublikos žemės reformos įstatymu;
- Lietuvos Respublikos nekilnojamojo turto kadastro įstatymu;
- Lietuvos Respublikos saugomų teritorijų įstatymu;
- Lietuvos Respublikos miškų įstatymu;
- Lietuvos Respublikos kelių įstatymu;
- Lietuvos Respublikos melioracijos įstatymu;
- Lietuvos Respublikos teritorijos administracinių vienetų ir jų ribų įstatymu;
- Lietuvos Respublikos nekilnojamojo kultūros paveldo apsaugos įstatymu;
- Lietuvos Respublikos saugaus eismo automobilių kelių įstatymu;
- Lietuvos Respublikos planuojamos ūkinės veiklos poveikio aplinkai vertinimo įstatymu;

- Lietuvos Respublikos vandens įstatymu;
- Žemės konsolidacijos projektų rengimo ir įgyvendinimo taisyklėmis, patvirtintomis Lietuvos Respublikos Vyriausybės 2005 m. birželio 27 d. nutarimu Nr. 697;
- Lietuvos Respublikos nekilnojamojo turto kadastro nuostatais, patvirtintais Lietuvos Respublikos Vyriausybės 2002 m. balandžio 15 d. nutarimu Nr. 534;
- Lietuvos Respublikos nekilnojamojo turto registro nuostatais, patvirtintais Lietuvos Respublikos Vyriausybės 2014 m. balandžio 23 d. nutarimu Nr. 379;
- Teritorijų planavimo dokumentų sprendinių poveikio vertinimo tvarkos aprašu, patvirtintu Lietuvos Respublikos Vyriausybės 2004 m. liepos 16 d. nutarimu Nr. 920;
- Planų ir programų strateginio pasekmių aplinkai vertinimo aprašu, patvirtintu Lietuvos Respublikos Vyriausybės 2004 m. rugpjūčio 18 d. nutarimu Nr. 967;
- Planų ir programų atrankos dėl strateginio pasekmių aplinkai vertinimo tvarkos aprašu, patvirtintu Lietuvos Respublikos aplinkos ministro 2004 m. rugpjūčio 27 d. įsakymu Nr. D1-456;
- Planų ar programų ir planuojamos ūkinės veiklos įgyvendinimo poveikio įsteigtoms ar potencialioms „Natura 2000“ teritorijoms reikšmingumo nustatymo tvarkos aprašu, patvirtintu Lietuvos Respublikos aplinkos ministro 2006 m. gegužės 22 d. įsakymu Nr. D1-255;
- Žemės servitutų nustatymo administraciniu aktu taisyklėmis, patvirtintomis Lietuvos Respublikos Vyriausybės 2004 m. spalio 14 d. nutarimu Nr. 1289;
- Vienkartinės ar periodinės kompensacijos, mokamos už naudojamą administraciniu aktu nustatytu žemės servitutu, tarnaujančiojo daikto savininkui ar valstybinės žemės patikėtiniui apskaičiavimo metodika, patvirtinta Lietuvos Respublikos Vyriausybės 2004 m. gruodžio 2 d. nutarimu Nr. 1541;
- Valstybinės reikšmės paviršinių vandens telkinių sąrašą, patvirtintu Lietuvos Respublikos Vyriausybės 2003 m. spalio 14 d. nutarimu Nr. 1268;
- Bendrųjų buveinių ar paukščių apsaugai svarbių teritorijų nuostatomis, patvirtintomis Lietuvos Respublikos Vyriausybės 2004 m. kovo 15 d. nutarimu Nr. 276;
- Specialiosiomis žemės ir miško naudojimo sąlygomis, patvirtintomis Lietuvos Respublikos Vyriausybės 1992 m. gegužės 12 d. nutarimu Nr. 343;

- Lietuvos Respublikos saugomų teritorijų arba jų dalių, kuriose yra buveinių apsaugai svarbių teritorijų, sąrašu, patvirtintu Lietuvos Respublikos Vyriausybės 2009 m. kovo 4 d. nutarimu Nr. 192;
- Gamtinio karkaso nuostatomis, patvirtintomis Lietuvos Respublikos aplinkos ministro 2010 m. liepos 16 d. įsakymu Nr D1-624;
- Žemės reformos žemėtvarkos projektų kaimo vietovėje rengimo metodika, patvirtinta Lietuvos Respublikos žemės ir miškų ūkio ministerijos 1998 m. balandžio 23 d. įsakymu Nr. 207;
- Kaimo plėtros žemėtvarkos projektų rengimo ir įgyvendinimo taisyklėmis, patvirtintomis Lietuvos Respublikos žemės ūkio ministro ir Lietuvos Respublikos aplinkos ministro 2004 m. rugpjūčio 11 d. įsakymu Nr. 3D-476/D1-429;
- Pagrindinės žemės naudojimo paskirties žemės naudojimo būdų turinio, žemės sklypų naudojimo pobūdžių sąrašo ir jų turinio nuostatomis, patvirtintomis Lietuvos Respublikos žemės ūkio ministro ir Lietuvos Respublikos aplinkos ministro 2005 m. sausio 20 d. įsakymu Nr. 3D-37/D1-40;
- Žemės konsolidacijos projekto sprendinių brėžinio turiniu, patvirtintu Nacionalinės žemės tarnybos prie Žemės ūkio ministerijos generalinio direktoriaus 2005 m. liepos 15 d. įsakymu Nr. 1P-138;
- Žemės konsolidacijos projekto sprendinių brėžinio turinio geoinformacinės duomenų bazės specifikacija, patvirtinta Nacionalinės žemės tarnybos prie Žemės ūkio ministerijos generalinio direktoriaus 2005 m. rugsėjo 26 d. įsakymu Nr. 1P-184;
- Miestų, miestelių ir kaimų susisiekimo sistema, patvirtinta Lietuvos Respublikos aplinkos ministro 1999 m. kovo 2 d. įsakymu Nr. 61;
- Gamtinių buveinių apsaugai svarbių teritorijų kriterijais, patvirtintais Lietuvos Respublikos aplinkos ministro 2001 m. balandžio 20 d. įsakymu Nr. 219;
- Paukščių apsaugai svarbių teritorijų kriterijais, patvirtintais Lietuvos Respublikos aplinkos ministro 2008 m. liepos 2 d. įsakymu Nr. D1-358;
- Kitais normatyviniais dokumentais.

2.4 Plano ar programos alternatyvų aprašymas

Plano alternatyvų nėra.

2.5 Kita informacija

Vadovaujantis Lietuvos Respublikos žemės įstatymo 49 straipsnio 1 dalimi, Žemės konsolidacijos projektai rengiami tik kaimo gyvenamosiose vietovėse. Žemės konsolidacijos projektų rengimą organizuoja valstybės įmonė Valstybės žemės fondas. Žemės konsolidacijos projektas gali būti rengiamas tik tose kadastro vietovėse, kurias apima patvirtintas savivaldybės ar jos dalies teritorijos bendrasis planas.

3. Informacija apie numatomą plano ar programos įgyvendinimo vietą

Rengiamas Žemės konsolidacijos planas apima Telšių apskrities Telšių rajono savivaldybės Tryškių seniūnijos Tryškių kadastro vietovės Tryškių miestelio, Leilėnų, Sukančių, Kilpiškės, Stakminių kaimus ir jų dalis (žiūrėti priedą Nr. 3 „Žemės konsolidacijos projekto teritorijos ribų planas M 1:10000“).

3.1. Informacija apie numatomas alternatyvias plano ar programos įgyvendinimo vietą

Alternatyvių specialiojo plano įgyvendinimo vietų nenumatoma.

3.2. Informacija apie kiekvieną numatomą plano ar programos įgyvendinimo vietą

Žemės konsolidacijos projekto teritorija, apima Telšių apskrities Telšių rajono savivaldybės Tryškių seniūnijos Tryškių kadastro vietovės Tryškių miestelio, Leilėnų, Sukančių, Kilpiškės, Stakminių kaimus ir jų dalis.

Projekto teritorija, apimanti Telšių apskrities Telšių rajono savivaldybės Tryškių seniūnijos Tryškių kadastro vietovės Tryškių miestelio, Leilėnų, Sukančių, Kilpiškės, Stakminių kaimų ir jų dalis yra šiaurės rytinėje Telšių rajono dalyje, abipus krašto kelio Nr. 194 Užventis- Tryškiai-Viekšniai, ir rajoninio kelio Nr. 4006 Kuršėnai-Dirvonėnai- Raudėnai-Tryškiai, nutolusi 25 km nuo rajono centro. Šiaurinė projekto teritorijos dalis ribojasi su Akmenės rajono Papilės seniūnijos teritorija. Rytinė pietinė, ir vakarinė projekto teritorijos dalys apribotos suformuotais sklypais, dalyvaujanciais žemės konsolidacijos projekte Tryškių seniūnijos ribose.

3.2.1. Teritorijos apsaugos statusas

Maža dalis pietvakarinės žemės konsolidacijos projekto teritorijos 12,83 ha plotas (dalis žemės sklypų proj. Nr. 144-1, Nr. 62-9 ir Nr. 66-9) patenka į Virvytės hidrografinio draustinio ir Europos ekologinio tinklo „Natūra 2000“ teritoriją, buveinių apsaugai svarbią teritoriją „Virvytės upė ir jos apylinkės“ (LTTEL0016), priskyrimo tikslas- 9080 Pelkėti lapuočių miškai; 6510 Šienaujamos mezofitų pievos; 9180 Griovių ir šlaitų miškai; 6210 Stepinės pievos; 7230 Šarmingos

žemapelkės; 91E0 Aliuviniai miškai; 9020 Plačialapių ir mišrūs miškai; 6450 Aliuvinės pievos; 9050 Žolių turtingi eglynai.

Virvytės valstybinis hidrografinis draustinis apima teritoriją, į kurią patenka Virvytės upės atkarpa bei dešiniajame krante – Telšių r. sav., Tryškių sen., Tauragėnų, Nabažų, Juodeikėlių II kaimų apylinkės, kairiajame krante – Telšių r. sav., Tryškių sen., Sviraidų, Pateklėnų, Badaukių, Šarkalnės, Juodėjų, Pavirvytės kaimų apylinkės. Draustinio pobūdis – gamtinis. Plotas – 347,9 ha. Steigėjas – Lietuvos Respublikos Aukščiausioji Taryba - Atkuriamasis Seimas. Steigimo data – 1992.09.24

Steigimo tikslas – išsaugoti gilaus salpinio slėnio stipriai vingiuotos Virvytės vidurupio atkarpa.

Hidrografiniuose draustiniuose draudžiama veikla, numatyta Lietuvos Respublikos saugomų teritorijų įstatyme. Hidrografiniuose draustiniuose taip pat draudžiama:

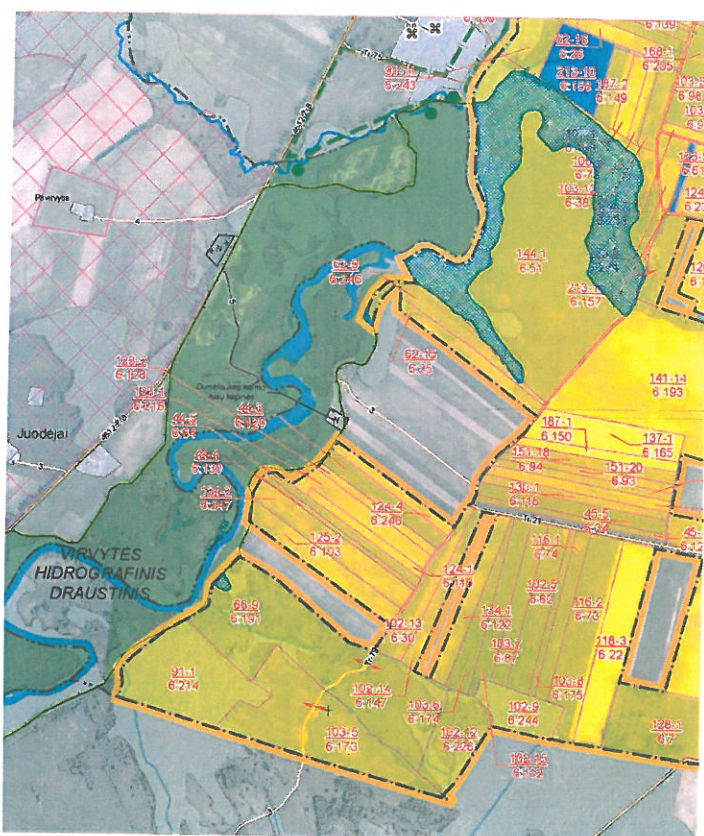
1. Vykdyti pagrindinius plynus kirtimus sklypuose arba jų dalyse, kur auga saugomos augalų bendrijos yra į Lietuvos raudonąją knygą įrašytų augalų, grybų augaviečių arba gyvūnų radaviečių (išskyrus stichinių nelaimių atvejus, kai reikia šalinti audros ir gaisrų padarinius, kenkėjų ir ligų židinius);
2. Vykdyti miško kirtimus, neišalus gruntui, sklypuose arba jų dalyse, kur auga saugomos augalų bendrijos, griežtai saugomos EB svarbos augalų rūšys, griežtai saugomos į Lietuvos raudonąją knygą įrašytos grybų ir augalų rūšys (išskyrus stichinių nelaimių atvejus, kai reikia šalinti audros ir gaisrų padarinius, kenkėjų ir ligų židinius);
3. Kurti ir plėsti sodų bendrijas, specializuotus gėlininkystės, sodininkystės, šiltnaminės daržininkystės, tvenkininės žuvininkystės ir kitus tokio pobūdžio ūkius;
4. Įrengti atliekų saugojimo aikšteles bei jų surinkimo punktus, sąvartynus;
5. Įrengti kempingus, stovyklavietes ir poilsivietes, išskyrus stovyklavietes ir poilsivietes, numatytas saugomų teritorijų planavimo dokumentuose arba prie bendruosiuose ir/ar specialiuosiuose planuose pažymėtų vandens ir dviračių turizmo trasų, taip pat statyti transporto priemones ir kurti laužus ne tam skirtose vietose;
6. Naikinti ar žaloti saugomų teritorijų riboženklis, informacinius stendus, savavališkai keisti jų vietą;
7. Statyti, laikyti ir naudoti vagonėlius ir kilnojamuosius objektus/įrenginius: namelius, konteinerius, nebenaudojamas transporto priemones, sandėliukus, garažus, bitininkų/sodininkų vagonėlius/namelius (išskyrus atvejus, numatytus Lietuvos Respublikos statybos įstatyme ir kituose teisės aktuose, ir teisės aktų nustatyta tvarka masinių renginių organizavimo tikslu naudojamus

laikinus statinius, objektus ir įrenginius);

8. Ne keliuose važinėti, statyti ar kitaip eksploatuoti motorines transporto priemones (įskaitant dvirates, trirates ir keturrates savaeiges transporto priemones), išskyrus specialiąsias transporto priemones, žemės ir miškų ūkio techniką, Lietuvos Respublikos įstatymų ir kitų teisės aktų nustatyta tvarka;

9. Tvarkyti, naudoti ir atkurti miškus draustiniuose ne pagal teisės aktų nustatyta tvarka patvirtintus miškotvarkos projektus;

10. Sausinti žemę, išskyrus esamų melioracijos sistemų priežiūrą, remontą ir rekonstravimą.



 – Draustinio teritorija patenkanti į konsolidacijos projektą

į draustinio teritorija patenkantys konsolidacijos projekte dalyvaujantys sklypai:

144-1 (kad. Nr. 7870/0008:0051) – 12,68 ha.

66-9 (kad. Nr. 7870/0008:0191) – 0,11 ha.

62-9 (kad. Nr. 7870/0008:0246) – 0,04 ha.

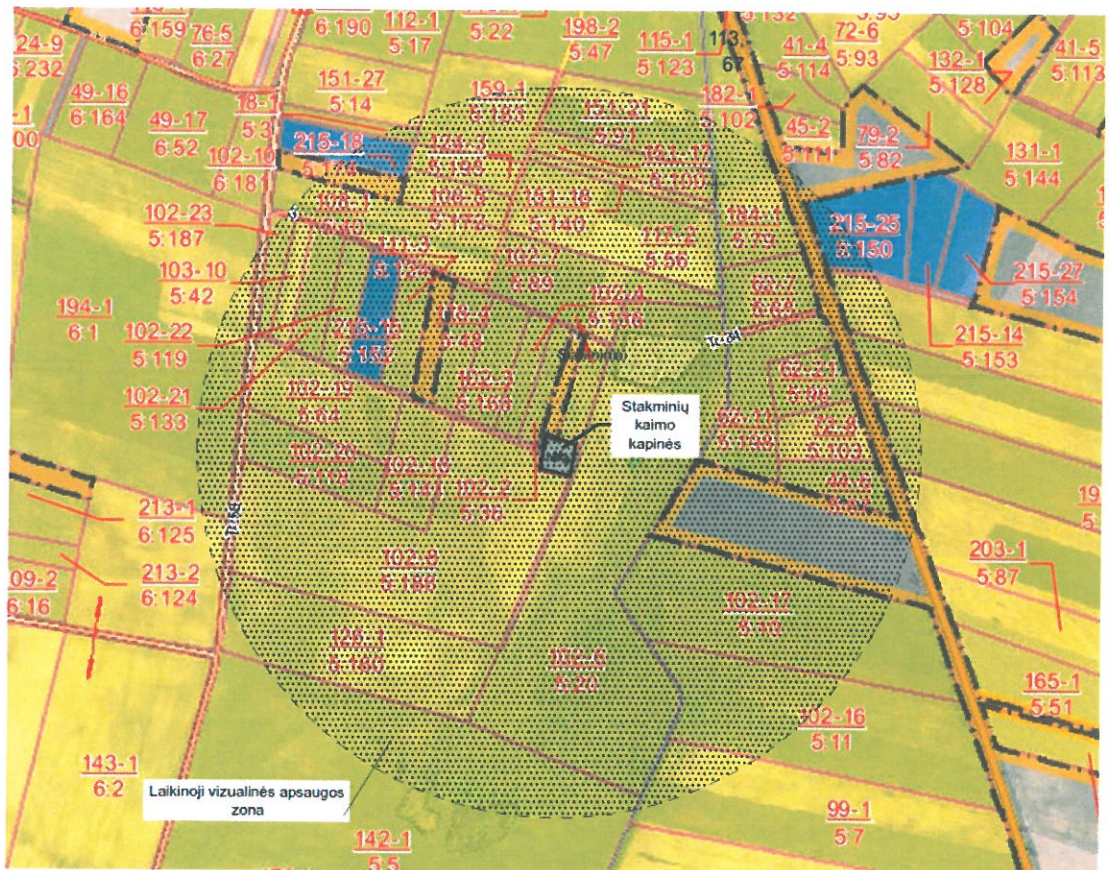
1 pav. Draustinio teritorija patenkanti į konsolidacijos projekto teritoriją.

3.2.2. Ar teritorijoje randamos saugomos gyvūnų ar augalų rūšys ir/ar natūralios buveinės, kitos saugotinos gamtinės ar kultūros paveldo vertybės

Dalis pietvakarinės žemės konsolidacijos projekto teritorijos (dalis žemės sklypų proj. Nr. 144-1, Nr. 62-9 ir 66-9) patenka į Virvytės hidrografinio draustinio ir Europos ekologinio tinklo

„Natūra 2000“ teritoriją, buveinių apsaugai svarbią teritoriją „Virvytės upė ir jos apylinkės“ (LTTEL0016), priskyrimo tikslas- 9080 Pelkėti lapuočių miškai; 6510 Šienaujamos mezofitų pievos; 9180 Griovių ir šlaitų miškai; 6210 Stepinės pievos; 7230 Šarmingos žemapelkės; 91E0 Aliuviniai miškai; 9020 Plačialapių ir mišrūs miškai; 6450 Aliuvinės pievos; 9050 Žolių turtingi eglynai.

Projekto teritorijoje yra Kultūros paveldo objektai, neregistruoti Kultūros vertybių registre, t.y neveikiančios kapinės: Stakminių kaimo kapinės, kurios randasi Stakminių k. tarp sklypų proj. Nr. 102-2, Nr. 102-6, Nr. 102-8 (2 pav.) ir Leilėnų kaimo kapinės, kurios randasi Leilėnų k. įsiterpusios žemės sklype proj. Nr. 37-2 (3 pav.) Projektavimo metu šioms kapinėms bus suprojektuoti konservacinės paskirties žemės sklypai.

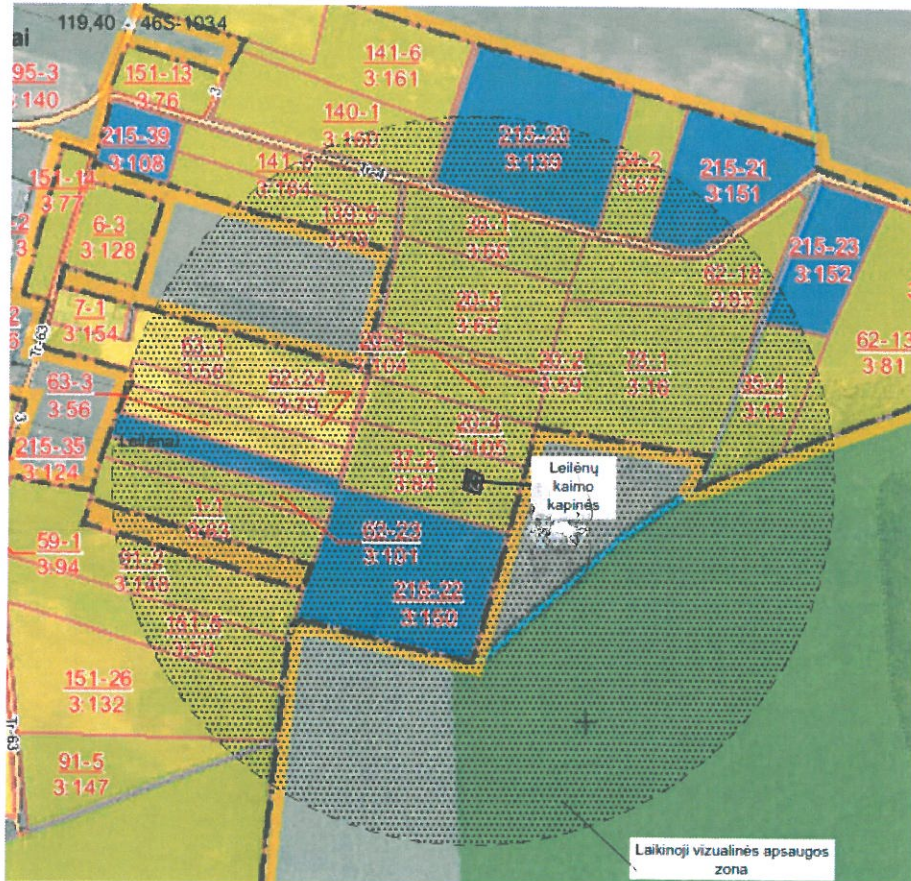


2 pav. Stakminių kaimo kapinės

Vadovaujantis LR Vyriausybės 1992-05-12 nutarimu Nr. 343 „Dėl specialiųjų žemės ir miško naudojimo sąlygų patvirtinimo“ Stakminių kaimo kapinėms į kurių apsaugos nuo fizinio poveikio – 50 metrų, arba vizualinės apsaugos – 500 metrų, zonas patenka Projekto teritorijos žemės sklypai projektiniai Nr. 18-1, 44-6, 62-7, 62-11, 62-21, 72-8, 99-1, 102-2, 102-3, 102-4, 102-6, 102-7, 102-8, 102-16, 102-17, 102-18, 102-19, 102-20, 102-21, 102-22, 102-23, 103-10, 108-1, 108-5, 111-3, 117-2, 118-4, 124-3, 126-1, 131-17, 142-1, 143-1, 151-16, 151-21, 151-27, 159-1,

153-1, 180-1, 182-1, 184-1, 192-1, 193-1, 194-1, 2015-15, 2015-18, galioja žemės naudojimo apribojimas XIX-Nekilnojamojų kultūros vertybių teritorija ir apsaugos zonos .

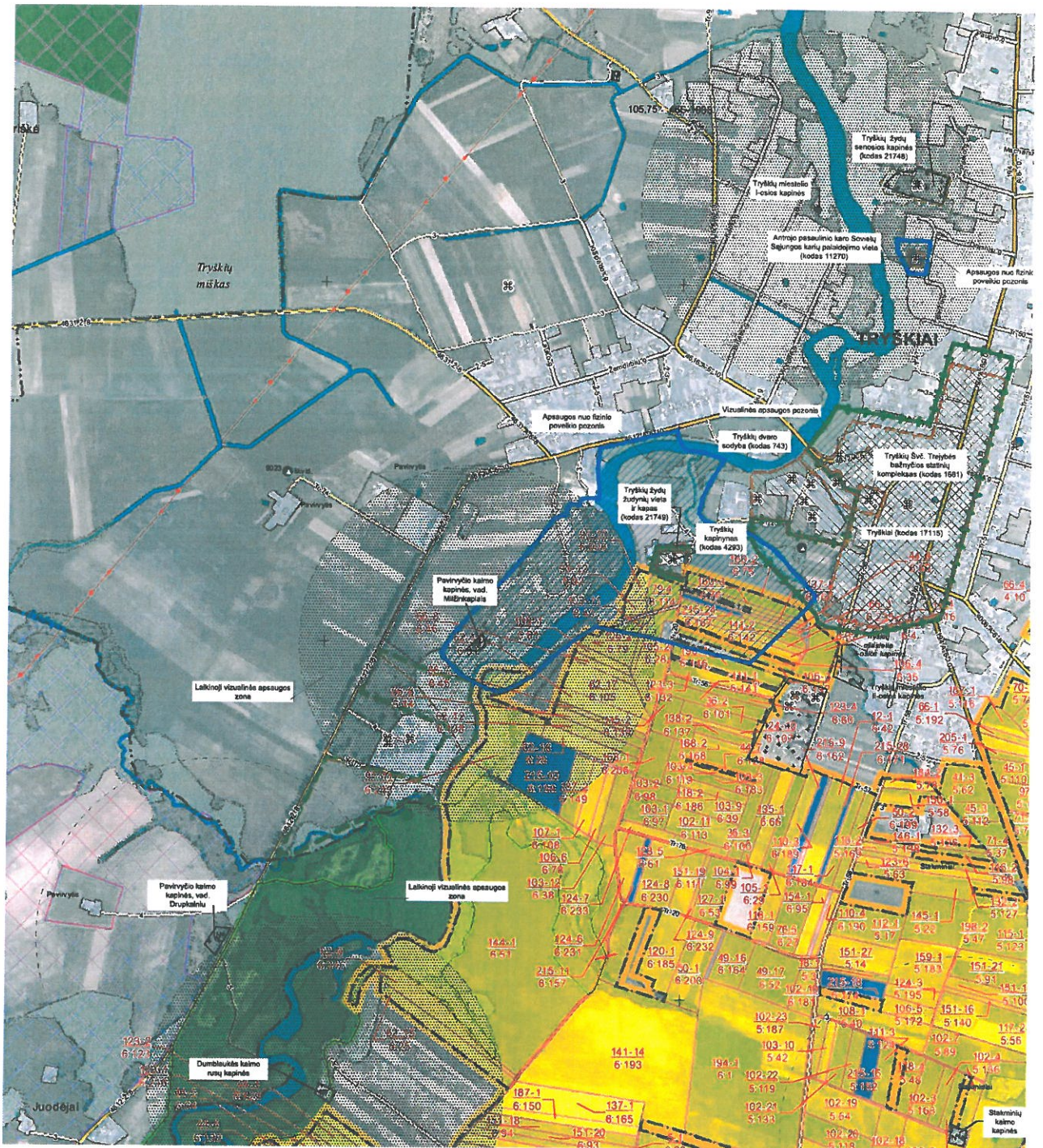
Leilėnų kaimo kapinėms į kurių apsaugos nuo fizinio poveikio – 50 metrų, arba vizualinės apsaugos – 500 metrų, zonas patenka Projekto teritorijos žemės sklypai projektiniai Nr. 1-1, 20-2, 20-3, 20-4, 20-5, 35-4, 37-2, 38-1, 54-2, 62-13, 62-18, 62-23, 62-24, 63-1, 63-3, 73-1, 91-2, 91-5, 131-3, 139-5, 140-1, 141-6, 141-8, 151-26, 215-20, 215-21, 215-22, 215-23, galioja žemės naudojimo apribojimas XIX-Nekilnojamojų kultūros vertybių teritorija ir apsaugos zonos.



3 pav. Leilėnų kaimo kapinės

Į Žemės konsolidacijos projekto teritoriją nepatenka:

1. Kultūros paveldo objektai- Tryškių žydų žudynių vieta ir kapas (unikalus objekto kodas 21749) ir Tryškių kapinynas (unikalus objekto kodas 4293) nepatenka į Žemės konsolidacijos projekto teritoriją, tačiau Tryškių kapinynui 1991 m buvo nustatyta vizualinė apsaugos zona į kurios teritoriją patenka žemės sklypai, kurių projektiniai Nr. 106-2, Nr. 103-11, Nr. 91-12, Nr. 91-10, Nr. 105-2, Nr. 79-4, Nr. 190-1, Nr. 106-3, Nr. 106-4, Nr. 14-4, Nr. 14-5, Nr. 111-2, Nr. 66-3, Nr. 44-8, Nr. 137-2, Nr. 160-3, Nr. 160-2, Nr. 213-24 (4 pav.). Šiems sklypams galioja žemės naudojimo apribojimas- XIX-Nekilnojamojų kultūros vertybių teritorija ir apsaugos zonos.

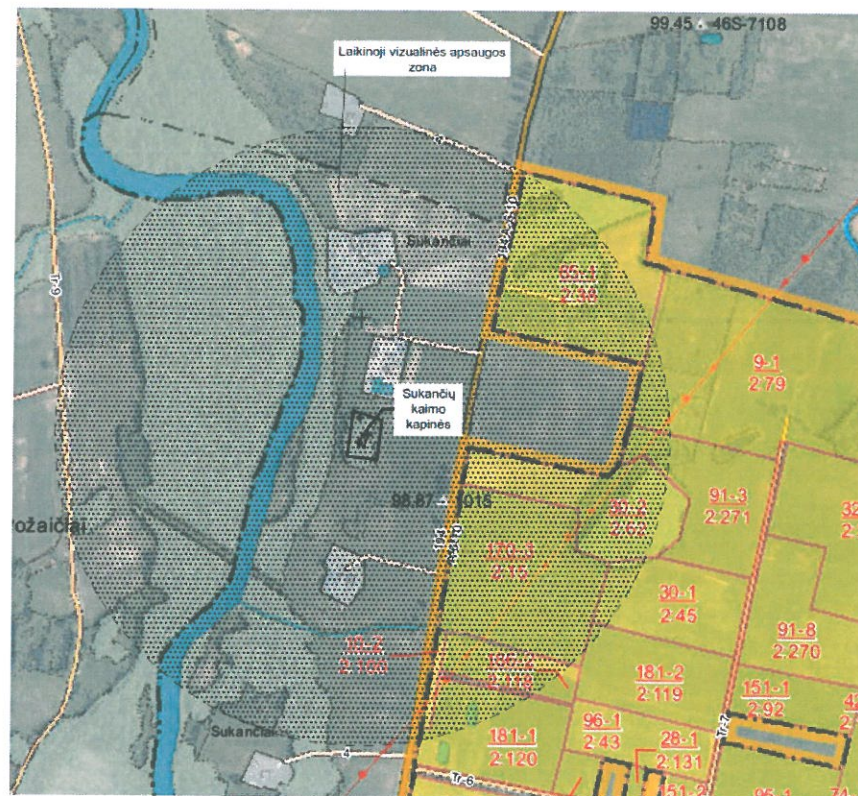


4 pav. Kultūros paveldo objektų vizualinės apsaugos zonos patenkančios į konsolidacijos projekto teritoriją

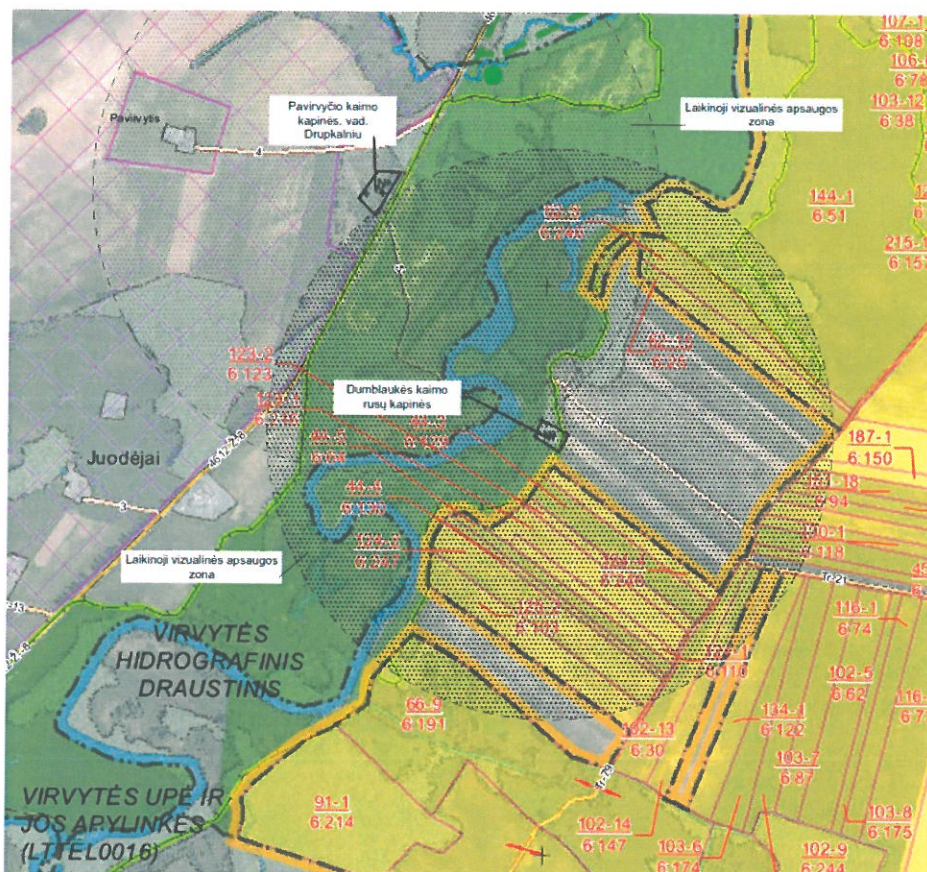
Kultūros paveldo objektai, neregistruoti Kultūros vertybių registre, t.y. neveikiančios kapinės: Sukančių kaimo kapinės (5 pav.), Dumblaukės kaimo rusų kapinės (6 pav.), Pavirvyčio kaimo kapinės (Milžinkapis) (4 pav.)

Vadovaujantis LR Vyriausybės 1992-05-12 nutarimu Nr. 343 „Dėl specialiųjų žemės ir miško naudojimo sąlygų patvirtinimo“ Sukančių kaimo kapinėms į kurių apsaugos nuo fizinio poveikio – 50 metrų, arba vizualinės apsaugos – 500 metrų, zonas patenka Projekto teritorijos

žemės sklypai projektiniai Nr. 9-1, 10-2, 30-1, 30-2, 65-1, 91-3, 170-3, 181-1, 181-3, 186-2, Dumblaukės kaimo rusų kapinėms į kurių apsaugos nuo fizinio poveikio – 50 metrų, arba vizualinės apsaugos – 500 metrų, zonas patenka Projekto teritorijos žemės sklypai projektiniai Nr. 5-1, 15-18, 44-3, 44-4, 44-5, 45-4, 45-5, 62-9, 62-13, 102-13, 102-14, 123-2, 124-1, 124-2, 124-4, 124-5, 129-1, 130-1, 134-1, 137-1, 144-1, 187-1, 151-20 galioja žemės naudojimo apribojimas XIX-Nekilnojamųjų kultūros vertybių teritorija ir apsaugos zonos, bei Pavirvyčio kaimo kapinėms Milžinkapis į kurių apsaugos nuo fizinio poveikio – 50 metrų, arba vizualinės apsaugos – 500 metrų, zonas patenka Projekto teritorijos žemės sklypai projektiniai Nr. 62-12, 62-14, 62-16, 62-17, 66-6, 66-7, 66-8, 79-4, 91-10, 91-11, 91-12, 103-11, 105-2, 106-1, 107-1, 108-2, 137-2, 144-1, 215-10 galioja žemės naudojimo apribojimas XIX-Nekilnojamųjų kultūros vertybių teritorija ir apsaugos zonos.



5 pav. Sukančių kaimo kapinės



6 pav. Dumblaukės kaimo rusų kapinės

3.2.3. Ar plano arba programos įgyvendinimas gali sąlygoti teritorijos aplinkos kokybės normų viršijimą

Žemės konsolidacijos projekto plano įgyvendinimas nesudaro reikšmingų prielaidų sąlygoti planuojamos ir gretimos teritorijos aplinkos kokybės normų viršijimą.

3.2.4. Ar teritorijoje yra jautri ir (arba) vertinga aplinkos apsaugos požiūriu

Dalis pietvakarinės žemės konsolidacijos projekto teritorijos (dalis žemės sklypų proj. Nr. 144-1, Nr. 62-9, ir 66-9) patenka į Virvytės hidrografinio draustinio ir Europos ekologinio tinklo „Natūra 2000“ teritoriją, buveinių apsaugai svarbią teritoriją „Virvytės upė ir jos apylinkės“ (LTTEL0016).

3.2.5. Kita informacija

Žemės konsolidacijos projekto teritorijoje yra žemės ūkio, kitos paskirties ir miškų ūkio paskirties žemės sklypai. Didžiąją dalį teritorijos užima žemės ūkio paskirties žemės sklypai, kurie Žemės konsolidacijos projekto eigoje pagal savininkų pageidavimus bus sustambinti, o prie sklypų, kurie neturi privažiavimo bus suprojektuoti nauji lauko keliai (gruntkeliai).

Žemės ūkio paskirties žemės sklypai bus formuojami ir patvarkomi taip, kad būtų stačiakampio arba artimos stačiakampiui formos, ilgosios kraštinės lygiame arba banguotame reljefe būtų orientuojamos statmenai horizontalėms arba vyraujančių žemės darbų kryptimi, kalvotame reljefe – išilgai horizontalių arba taip, kad dirbant žemę būtų išvengta dirvožemio erozijos procesų. Formuojant ar pertvarkant žemės sklypus, jų ribos bus derinamos su natūraliomis (gamtinėmis) ribomis (upėmis, upeliais, melioracijos grioviais ar kanalais, tvenkiniais, griovomis, medžių eilėmis), atsižvelgiant į statinių bei įrenginių išdėstymą. Kai ribos nesutampa su stabiliais situacijos kontūrais, projektuojami taisyklingų formų žemės sklypai.

Žemės sklypai, kuriuose yra miško plotų, bus formuojami vadovaujantis Lietuvos Respublikos miškų įstatymu.

Žemės konsolidacijos projekte suformuotiems sklypams, vadovaujantis Specialiosiomis žemės ir miško naudojimo sąlygomis, patvirtintomis Lietuvos Respublikos Vyriausybės 1992 m. gegužės 12 d. nutarimu Nr. 343 ir kitais galiojančiais teisės aktais, bus nustatyti žemės naudojimo apribojimai.

4. Informacija apie plano ar programos įgyvendinimo pasekmių aplinkai reikšmingumą pateikiama, užpildant šios Tvarkos aprašo 3 priede pateiktą lentelę

Žemės konsolidacijos projekto sprendinių įgyvendinimo pasekmių aplinkai reikšmingumas buvo įvertintas, atsižvelgiant į Planų ir programų atrankos dėl strateginio pasekmių aplinkai vertinimo tvarkos aprašo 2 priede pateiktus reikšmingumo nustatymo kriterijus. Taip pat buvo atsižvelgta ne tik į visas reikšmingumo nustatymo kriterijų grupes (su planu susijusių galimų aplinkos apsaugos problemų sprendimą, plano sprendinių sąsają su kitais planavimo dokumentais, plano reikšmę, skatinant darnaus vystymosi principus, išsaugant aplinkos komponentus, įgyvendinant aplinkos apsaugos teisės aktų reikalavimus), bet ir į specialiojo plano įgyvendinimo pasekmių pobūdį bei teritorijos, kurioje gali kilti pasekmės, savybes.

Vadovaujantis Planų ir programų atrankos dėl strateginio pasekmių vertinimo tvarkos aprašo 3 priedu, specialioji plano įgyvendinimo pasekmių aplinkai reikšmingumas pateiktas 4.1 lentelėje. Plano įgyvendinimo pasekmių aplinkai reikšmingumas vertinamas lentelėje pažymint, ar tikėtinos kiekvienos numatomos sprendinių grupės įgyvendinimo reikšmingos pasekmės atskiriems aplinkos komponentams bei tarpusavio sąveikai, šiais sutartiniais ženklais:

- + tikėtinos reikšmingos teigiamos pasekmės;
- tikėtinos reikšmingos neigiamos pasekmės;
- +/- tikėtinos tiek teigiamos, tiek neigiamos pasekmės;

0 nenumatoma nei teigiamų, nei neigiamų reikšmingų pasekmių.

Žemės sklypų ribos bus formuojamos ir pertvarkomos taip, kad neblogėtų žemės sklypų naudojimo sąlygos ir galimybės ūkinei veiklai vystyti bei veiklos sąlygos gretimų žemės sklypų naudotojams. Taip pat bus sudarytos sąlygos racionaliai naudoti žemę nebloginant jos vertės. Įvykdžius žemės sklypų sustambinimą, sumažinus atstumus tarp žemės valdų, suprojektavus patogesnius privažiavimus prie žemės sklypų bus didelė nauda ne tik žmonėms, bet ir gamtai, nes mažiau bus važinėjama su žemės ūkio technika ir mažiau teršiama gamta. Suprojektuoti taisyklingos formos sklypai sumažins dirvožemio erozijos riziką.

Aptariant plano įgyvendinimo pasekmių aplinkai reikšmingumą, būtina pabrėžti, jog specialiojo plano sprendimai nesudarys reikšmingo poveikio, kuris sąlygotų neigiamas pasekmes bent vienam aplinkos komponentui. Paviršiniam bei požeminiam vandeniui bei aplinkos orui bus padaryta teigiama įtaka, nes atlikus sklypų sustambinimą, mažės kuro sąnaudos nuvažiuoti iki sklypo ir bus mažiau teršiama aplinka. Teigiamas poveikis taip pat bus juntamas klimato veiksniams bei natūralioms buveinėms ir biologinei įvairovei, nes sumažės išmetamųjų dujų kiekis. Aplinkos oras bus švaresnis, todėl ir žmonių sveikatai bei gerovei bus daroma teigiama įtaka.

4.1. lentelė. Plano įgyvendinimo pasekmių aplinkai reikšmingumas

PLANO AR PROGRAMOS ĮGYVENDINIMO PASEKMIŲ APLINKAI REIKŠMINGUMAS

Aplinkos komponentai	Plano ar programos sprendiniai		Motyvai, pastabos
	Plano ar programos sprendinių įgyvendinimo pasekmių aplinkai reikšmingumas		
	Atstumų tarp žemėvaldų mažinimas	Žemėvaldų stambinimas	
Paviršinis vanduo	0	0	Specialiojo plano sprendinių įgyvendinimas neturės nei teigiamos, nei neigiamos įtakos paviršiniam vandeniui, nes bus atliekamas žemės sklypų sustambinimas, jų vietos keitimas.
Požeminis vanduo	0	0	Specialiojo plano sprendinių įgyvendinimas neturės nei teigiamos, nei neigiamos įtakos paviršiniam vandeniui, nes bus atliekamas žemės sklypų sustambinimas, jų vietos keitimas.
Aplinkos oras	+	+	Specialiojo plano sprendiniai turės teigiamą įtaką esamam aplinkos oro užterštumo lygiui, kuris neviršys leistinų ribinių verčių gyvenamajai aplinkai. Atlikus žemės sklypų sustambinimą bus patogiau dirbti žemę.
Klimato veiksniai	+	+	Specialiojo plano sprendinių įgyvendinimas turės teigiamą įtaką klimato veiksniams. Patogus kelių

			tinkas ir didesni žemės sklypai sumažins žemės ūkio technikos kuro sąnaudas ir išmetamųjų dujų kiekį, kuris daro neigiamą įtaką klimatui.
Dirvožemis	+	+	Specialiojo plano sprendinių įgyvendinimas turės teigiamą įtaką dirvožemiui. Sustambinus žemėvaldas lengviau bus kontroliuoti dirvožemio kokybę, ją gerinti vykdant sėjomainas. Sklypai bus projektuojami taip, jog būtų išvengta dirvožemio erozijos procesų.
Natūralios buveinės ir biologinė įvairovė (įskaitant pasekmes gyvūnijai ir augalams)	0	0	Specialiojo plano sprendinių įgyvendinimas neturės nei teigiamos, nei neigiamos įtakos. Ir toliau bus vykdoma ta pati veikla, bus atliekamas žemės sklypų sustambinimas, jų vietos keitimas
Kraštovaizdis	+	+	Specialiojo plano sprendinių įgyvendinimas turės teigiamą įtaką kraštovaizdžiui, nes dėl geresnių žemės naudojimo sąlygų turėtų sumažėti apleistų ir dirvonuojančių žemės ūkio naudmenų plotai.
Kultūros paveldas	0	0	Projekto teritorijoje kultūros paveldo objektų yra, tačiau specialiojo plano sprendinių įgyvendinimas jiems neturės nei teigiamos, nei neigiamos įtakos
Materialiniai antropogeniniai išteklių	0	0	Specialiojo plano sprendinių įgyvendinimas neturės nei neigiamos, nei teigiamos įtakos antropogeniniams ištekliams.
Neatsinaujinantys ir atsinaujinantys gamtos išteklių	0	0	Specialiojo plano sprendinių įgyvendinimas neturės nei neigiamos, nei teigiamos įtakos neatsinaujintiems ir atsinaujintiems gamtos ištekliams.
Žmonių sveikata	+	+	Patogesnis kelių tinklas ir didesni žemės sklypai sumažins žemės ūkio technikos kuro sąnaudas ir išmetamųjų dujų kiekį. Aplinkos oras bus švaresnis, todėl specialiojo plano sprendinių įgyvendinimas turės teigiamą poveikį žmonių sveikatai.
Žmonių gerovė	+	+	Specialiojo plano sprendinių įgyvendinimas turės teigiamos įtakos ir pagerins žmonių gerovę, kadangi sumažins atstumus tarp sklypų ir juos sustambinus, bus patogiau juos dirbti bei bus mažesnės piniginės sąnaudos.
Žmonių saugumas	0	0	Specialiojo plano sprendinių įgyvendinimas nei neigiamas, nei teigiamas poveikio neturės.
Aplinkos komponentų ir pasekmių jiems tarpusavio sąveika	0	0	Specialiojo plano sprendinių įgyvendinimas neturės nei neigiamos, nei teigiamos įtakos aplinkos komponentų ir pasekmių sąveikai.

5. Kita informacija

5.1. Informacija apie priemones, numatytas neigiamų pasekmių aplinkai prevencijai vykdyti, pasekmėms sumažinti ar kompensuoti

Žemės konsolidacijos projekte planuojama suformuoti racionalaus dydžio ir formos žemės ūkio bei miškų ūkio paskirties žemės sklypus, sumažinti atstumus tarp žemės sklypų ūkio žemės

valdoje, nustatyti teisės aktų reglamentuojamus žemės naudojimo apribojimus, suprojektuoti patogesnius lauko kelius (grunkelius) privažiavimui prie sklypų, sustambinti žemės valdas ir pagerinti jų glaustumą. Žemės konsolidacijos projektui priskirtų žemės sklypų savininkams bus patogiau dirbti ir naudoti žemės sklypus.

5.2. Informacija apie galimą visuomenės nepasitenkinimą planu ar programa

Įgyvendinant įvairių lygmenų projektus, visada yra svarbu atsižvelgti į visuomenės nuomonę ir išklausti pastabas ir pasiūlymus, susijusius su konkrečiu projektu. Žemės konsolidacijos projekto rengimo pagrindas yra žemės savininkų savivaldybės tarybos ir valstybės žemės patikėtinių prašymai ir sutikimai pateikti valstybės įmonei Valstybės žemės fondui, kuriuose nurodomas poreikis ir motyvai, vykdyti Žemės konsolidacijos projektą. Žemės konsolidacijos projekte dalyvauja tik tie asmenys, kurie yra pateikę prašymus ir sutikimus dalyvauti žemės konsolidacijos projekte, todėl bus atsižvelgiama į žmonių interesus ir visuomenės nepasitenkinimo nebus. Taip pat Žemės konsolidacijos projekto rengimo metu didelis dėmesys bus skiriamas interesų derinimui, organizuojant diskusija tarp savivaldybės, plano rengėjo ir visų suinteresuotų institucijų bei fizinių asmenų.

