



VALSTYBĖS ĮMONĖ VALSTYBĖS ŽEMĖS FONDAS

2013 METŲ VEIKLOS ATASKAITA

VILNIUS
2014

2013 METŲ VEIKLOS ATASKAITOS TURINYS

1.	Ataskaitinis laikotarpis, už kurį parengta veiklos ataskaita	3
2.	Įmonė ir jos kontaktiniai duomenys	3
3.	Įmonės pagrindinės veiklos pobūdis	3
4.	Įmonės struktūra	5
5.	Įmonės veiklos strategija ir tikslai	6
6.	Įmonės vykdyta veikla.....	6
6.1.	Finansinis veiklos rezultatas	13
6.2.	Pagrindiniai finansiniai rodikliai	15
6.3.	Reikšmingi įsipareigojimai	17
6.4.	Įmonės savininko kapitalo pokyčiai	17
6.5.	Pelno dalies įmoka į valstybės biudžetą	17
6.6.	Viešųjų pirkimų organizavimas.....	18
7.	Įmonės valdymas ir darbuotojai	18
7.1.	Valdyba.....	19
7.2.	Darbuotojai	19
7.3.	Darbo užmokestis	20
8.	Informacija apie skaidrumo gairių nuostatų laikymąsi	21
8.1.	Informacijos atskleidimas	21
8.2.	Veiklos ataskaitos	22
8.3.	Apskaitos tvarkymas ir finansinių ataskaitų rinkiniai	22
8.4.	Pranešimų, veiklos ataskaitų ir finansinių ataskaitų rinkinių pateikimas	23

PAVEIKSLŲ SĄRAŠAS

Paveikslas 1.	Įmonės struktūra	5
Paveikslas 2.	Gamybinių padalinių pardavimo pajamų ir sąnaudų palyginimas, tūkst. Lt	14
Paveikslas 3.	Uždirbtų pajamų pasiskirstymas pagal darbų grupes, tūkst. Lt.....	14
Paveikslas 4.	2013 metų atliktų darbų apimtys, mln. Lt.	15
Paveikslas 5.	2011 – 2013 m. įmonės pelno palyginimas, tūkst. Lt.....	16
Paveikslas 6.	2011 – 2013 m. įmonės pelningumo rodikliai	16
Paveikslas 7.	2011 – 2013 m. Nuosavo kapitalo graža	17
Paveikslas 8.	Darbuotojų pasiskirstymas pagal struktūrinius padalinius	20
Paveikslas 9.	Vidutinio mėnesinio darbuotojų darbo užmokesčio palyginimas 2012-2013 m., Lt. ..	21

1. Ataskaitinis laikotarpis, už kurį parengta veiklos ataskaita.

Valstybės įmonės Valstybės žemės fondo (toliau - Valstybės žemės fondas) veiklos ataskaita parengta už laikotarpį nuo 2013 m. sausio 01 d. iki 2013 m. gruodžio 31 d. Veiklos ataskaitoje visi duomenys pateikti 2013 m. gruodžio 31 d., jeigu nenurodyta kitaip.

2. Įmonė ir jos kontaktiniai duomenys

Įmonės pavadinimas	Valstybės įmonė Valstybės žemės fondas
Teisinė forma	Valstybės įmonė
Įmonės savininko kapitalas	6 971 173 Lt
Steigėjas	Lietuvos Respublikos Žemės ūkio ministerija
Įregistravimo data	1990 12 17
Įmonės kodas	120093212
Įmonės PVM kodas	LT200932113
Įmonės registras	Lietuvos Respublikos juridinių asmenų registras
Buveinės adresas	Konstitucijos pr. 23 A korpusas, Vilnius
Telefono Nr.	8-5 2623000
Fakso Nr.	8-5 2621672
Elektroninio pašto adresas	info@vzf.lt
Interneto svetainės adresas	www.vzf.lt

3. Įmonės pagrindinės veiklos pobūdis

2013 metais Valstybės žemės fondas vykdė Žemės tvarkymo ir administravimo bei erdvinės informacijos infrastruktūros vystymo programos priemonę Žemės informacinės sistemos (toliau ŽIS) plėtra ir palaikymas. Taip pat Valstybės žemės fondas vykdė Žemės įstatyme ir Melioracijos įstatyme numatytas veiklas:

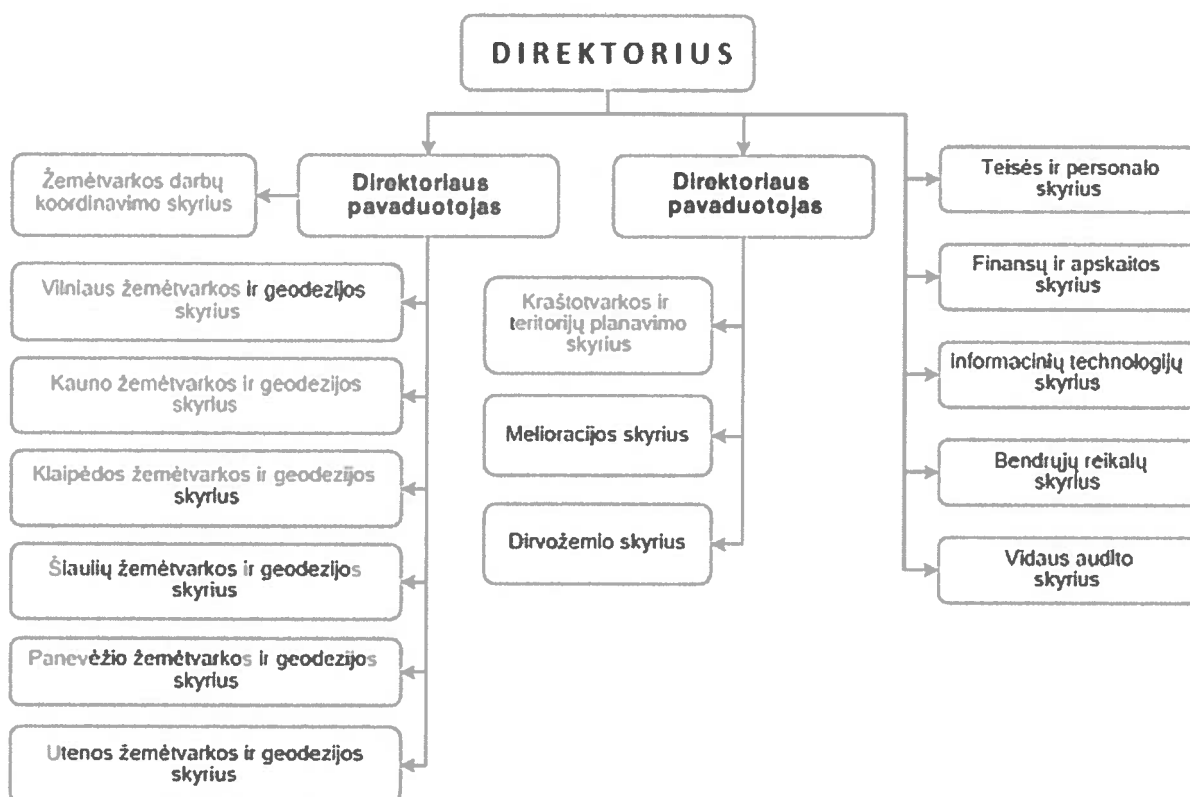
- Rengė duomenis apie šalies žemės fondo būklę, vykdė žemės išteklių naudojimo stebėseną;
- Tvarkė Lietuvos Respublikos Žemės informacinę sistemą;

- Teisės aktų nustatyta tvarka įgyvendino valstybės biudžeto ir Europos Sąjungos lėšomis finansuojamas priemonės, gerinančias žemės valdų struktūras ir mažinančias apleistos žemės plotus;
- Įstatymų ir kitų teisės aktų nustatyta tvarka organizavo žemės konsolidacijos projektų rengimą ir jų sprendinių įgyvendinimą;
- Veikė valstybės vardu valstybei paveldint ir įsigyjant valstybės nuosavybėn privačios žemės sklypus, priskirtus žemės konsolidacijos projekto teritorijai, taip pat įsigyjant valstybės nuosavybėn privačios žemės sklypus, reikalingus valstybės biudžeto ir Europos Sąjungos lėšomis finansuojamoms žemės valdų struktūrų gerinimo ir apleistų žemės plotų mažinimo priemonėms įgyvendinti;
- Vykde valstybinės žemės sklypų pardavimo ir nuomos aukcionus;
- Atliko melioracijos darbų ir melioracijos statinių naudojimo valstybinę priežiūrą. Tvarkė melioruotos žemės ir melioracijos statinių apskaitą bei kadastrą;
- Vykde valstybinės žemės sklypų, įstatymų nustatyta tvarka priskirtų žemės konsolidacijos projekto teritorijai, išskyrus šiai teritorijai priskirtus valstybinės žemės sklypus, perduotus kitiems valstybinės žemės patikėtiniams, taip pat įstatymų nustatyta tvarka iš privačių asmenų įsigytų valstybės nuosavybėn žemės sklypų, reikalingų Valstybės žemės fondo administruojamoms valstybės biudžeto ir Europos Sąjungos lėšomis finansuojamoms priemonėms, gerinančioms žemės valdų struktūras ir mažinančioms apleistos žemės plotus, įgyvendinti, patikėtinio funkcijas. Valstybinės žemės sklypai valdomi, naudojami ir jais disponuojama įstatymų nustatyta tvarka.

Papildomai be jau minėtų strateginių tikslų, Valstybės žemės fondas vykde komercines veiklas, kurios numatytos įmonės įstatuose. Dalis veiklų susijusi su valstybės ir savivaldybių užsakymais, ypač didelį dėmesį skiriant žemės reformai, teritorijų planavimui, dirvožemio vertinimui ir tyrimui, žemės paėmimui visuomenės poreikiams, GIS kūrimui.

4. Įmonės struktūra

Žemiau pateiktame paveiksle pateikta įmonės struktūra.



Paveikslas 1. Įmonės struktūra

Įmonėje yra vienasmenis valdymo organas – Įmonės direktorius ir Įmonės direktoriaus pavaduotojas žemėtvarkai. Įmonės struktūroje nuo 2013 m. spalio 1 d. yra 15 struktūrinių padalinių, iš kurių: 9 gamybiniai struktūriniai padaliniai (iš kurių 6 struktūriniai padaliniai – Kauno, Klaipėdos, Panevėžio, Šiaulių, Vilniaus, Utenos žemėtvarkos ir geodezijos skyriai ir 3 struktūriniai padaliniai – Melioracijos skyrius, Dirvožemio skyrius, Kraštotvarkos ir teritorijų planavimo skyrius), ir 6 struktūriniai padaliniai (Bendrųjų reikalų skyrius, Finansų ir apskaitos skyrius, Informacinių technologijų skyrius, Teisės ir personalo skyrius, Vidaus audito skyrius, Žemėtvarkos darbų koordinavimo skyrius), padedantys Įmonės struktūriniams gamybiniais padaliniais įgyvendinti jiems pavestas funkcijas ir uždavinius.

5. Įmonės veiklos strategija ir tikslai

Valstybės žemės fondas, yra stambiausia Lietuvos įmonė, vykdanči žemės reformos, žemėtvarkos, teritorijų planavimo, nekilnojamojo turto kadastro, geodezijos, GIS, dirvožemio tyrimo ir vertinimo, melioracijos kadastro, žemės konsolidacijos projektų rengimo bei įgyvendinimo darbų organizavimo, taip pat valstybinės žemės sklypų pardavimo ir nuomos aukcionų darbus. Valstybės žemės fondas turi padalinius didžiuosiuose Lietuvos miestuose: Vilniuje, Kaune, Klaipėdoje, Panevėžyje ir Šiauliuose. Taip pat turi gamybinės grupes, teikiančias paslaugas gyventojams Ignalinoje, Anykščiuose, Zarasuose, Molėtuose, Utenoje, Rokiškyje ir Skuode. Įmonė turi įvairias licencijas, atestatus bei sertifikatus paslaugoms atlikti. Turėdama apie 400 kvalifikuotų specialistų, įmonė gali atlikti didelės apimties ir skubius darbus.

Įmonės veikla yra padalinta į Valstybės deleguotų funkcijų vykdymą ir komercinę veiklą.

Įmonės vizija – užimti didžiausią rinkos dalį ir būti pelninga įmone žemės tvarkymo darbuose.

Įmonės misija – efektyviai teikti paslaugas žemėtvarkos darbų, žemės reformos, teritorijų planavimo, nekilnojamojo turto kadastro, geodezijos, melioracijos, informacinių sistemų, kartografijos ir kitose susijusiose srityse.

Vertybės – sąžiningumas, profesionalumas, produktyvumas, tvarkingumas ir tikslumas.

Įmonės strateginė kryptis – įgyvendinti valstybės politikos priemones žemės tvarkymo ir administravimo, žemėtvarkos planavimo, melioracijos, žemės naudojimo ir apskaitos srityse.

Įmonės strateginiai tikslai:

- Pilnai įvykdyti Valstybės deleguotų funkcijų uždavinius žemės tvarkymo ir administravimo, žemėtvarkos planavimo, melioracijos, žemės naudojimo ir apskaitos srityse;
- Užimti didžiausią rinkos dalį ir būti pelninga įmone žemėtvarkos srityje.

6. Įmonės vykdyta veikla

Valstybės žemės fondo šeši Žemėtvarkos ir geodezijos skyriai žemės reformos žemėtvarkos projektų rengimo bei įgyvendinimo darbus 2013 metais vykdė **36** rajono (miestų) savivaldybių teritorijose – 667 kadastro vietovėse (t.y. 52 proc. visos šalies teritorijos).

Per 2013 metus valstybės biudžeto lėšomis apmokamų žemės reformos žemėtvarkos projektų rengimo bei įgyvendinimo darbų atlikta iš viso už apie 11 mln. litų.

Taip pat šie skyriai per 2013 metus dar atliko fizinių bei juridinių asmenų lėšomis finansuojamus asmenims parduotinių ar nuomotinių, taip pat ir Nacionalinės žemės tarnybos prie Žemės ūkio ministerijos patikėjimo teise valdytinių žemės sklypų formavimo ir kitus sutartinius žemės tvarkymo darbus už beveik 4 mln. Lt.

Per 2013 m. atliktas didelis kiekis žemės reformos žemėtvarkos projektų rengimo bei įgyvendinimo darbų. Iš viso per praėjusius metus parengtuose žemės reformos žemėtvarkos projektuose arba jiems prilygintuose žemės sklypų planuose buvo suprojektuota apie 9 tūkst. žemės valdų bei žemės sklypų nuosavybės teisių į žemę atkūrimui, taip asmeninio ūkio žemės įteismui, valstybės žemės pardavimo nuomos ar valdomų patikėjimo teise.

Taip pat, per 2013 m. paženklinta vietovėje ir parengta bei Nacionalinės žemės tarnybos prie Žemės ūkio ministerijos teritoriniams skyriams pateikta apie 4 tūkst. žemės sklypų kadastro duomenų bylų nuosavybės teisių į žemę atkūrimui, taip asmeninio ūkio žemės įteismui, valstybės žemės pardavimo nuomos ar valdomų patikėjimo teise.

2013 metais Valstybės žemės fondas vykdė valstybės deleguotą funkciją – „Kaimo plėtra ir verslo skatinimas“ programos priemonę „Melioracijos darbų ir melioracijos statinių naudojimo valstybinė priežiūra“. Atliekant melioracijos darbų ir melioracijos statinių naudojimo valstybinę priežiūrą atlikta 67 tikrinimai ir tyrimai, iš jų 13 kompleksinių savivaldybių veiklos melioracijos srityje patikrinimų (Telšių rajono, Panevėžio rajono, Rietavo, Plungės rajono, Jonavos rajono, Klaipėdos rajono, Radviliškio rajono, Tauragės rajono, Joniškio rajono, Molėtų rajono, Kretingos rajono, Skuodo rajono), patikrinta vykdomų ir įvykdytų melioracijos darbų kokybė.

Kadangi yra daug įgyvendinamų melioracijos sistemų naudotojų asociacijų projektų, ypatingas dėmesys buvo skiriamas melioracijos statinių statybos darbų kokybei vykdomuose objektuose (20 patikrinimų). Radus netinkamą darbų kokybę objektuose (nesilaikoma melioracijos paskirties normatyvinių dokumentų), rašytos pastabos ir privalomi nurodymai tikrinimo aktuose rangovams ir techniniams prižiūrėtojams.

Tirti su melioruotais plotais ir melioracijos statiniais susiję įvairūs skundai (15 tyrimų). Dažniausi skundai dėl paviršinio vandens užliejamų gyvenviečių arba iškasus kūdras sugadintų drenažo rinktuvų.

Pagal „Žemės tvarkymas ir administravimas bei geografinės informacijos infrastruktūros vystymas“ programos priemonę „Žemės informacinės sistemos plėtra ir palaikymas“ buvo tvarkoma ir vystoma žemės informacinė sistema.

2013 metais buvo vykdytos ŽIS nuostatuose numatytos ŽIS tvarkytojo funkcijos:

- *užtikrinti ŽIS veiklą*: 2013 metais ŽIS veiklos optimizavimui ir užtikrinimui buvo nuspręsta tvarkytojo infrastruktūroje diegti *Esri ArcGis* serverį. 2013 metų III ketvirtį buvo atliekami visi naujo GIS serverio diegimo ir integravimo į ŽIS darbai.
- *rengti ir teikti ŽIS valdytojui ŽIS specifikacijos, erdvinį duomenų apie žemę rinkinių specifikacijų ar jų pakeitimų projektus bei kitus su ŽIS palaikymu, vystymu ar modernizavimu susijusių dokumentų projektus*: III ir IV ketvirtyje pagal NŽT pateiktas pastabas buvo koreguojama ŽIS techninė specifikacija. IV ketvirtyje parengta ŽIS erdvinį duomenų rinkinių transformavimo pagal INSPIRE reikalavimus metodika.
- *tvarkyti ŽIS duomenis, t. y. juos kaupti, tikslinti, atnaujinti, užtikrinti, kad nebūtų įrašyti klaidingi, neišsamūs duomenys*:
 - 2013 m. I ketvirtį į ŽIS buvo įkelti naujausi per 2012 metus atnaujinti duomenų rinkiniai: Dirv_DR10LT, Mel_DR10LT, AŽ_DR10L, SŽNS_DR10LT, projektiniai SŽNS duomenys. SŽNS erdvinį duomenų rinkiniui sukurti nauji ir atnaujinti kai kurie buvę sutartiniai ženklai bei sutartinių ženklų legenda.
 - 2013 m. II ketvirtį į ŽIS buvo įkelti naujausias 2013 metais paruoštas apleistų žemių erdvinį duomenų rinkinys (AŽ_DR10LT). Taip pat buvo įkeltas pataisytas (pataisytos topologinės klaidos) MEL_DR10LT duomenų rinkinys, atnaujintas SŽNS_DR10LT duomenų rinkinys, nuolat pildomas ir publikuojamas žemės ir miškų nuomos ir pardavimo duomenų rinkinys.
 - 2013 m. III ketvirtį į ŽIS buvo įkeltas naujausias 2013 metais paruoštas apleistų žemių erdvinį duomenų rinkinys (AŽ_DRLT), kuriame buvo atsižvelgta į naudotojų pastebėtus netikslumus apleistos žemės plotuose (apie pastebėtus netikslumus naudotojai galėjo iki liepos 1 d. pranešti Valstybės žemės fondui); atnaujintas SŽNS_DR10LT duomenų rinkinys ir projektiniai SŽNS duomenys; atnaujintas, nuolat pildomas ir publikuojamas žemės ir miškų nuomos ir pardavimo duomenų rinkinys; atnaujinti Lietuvos Respublikos saugomų teritorijų kadastro duomenys; naujai įkelti kultūros vertybių registro duomenys; naujai įkeltos šiaurės Lietuvos karstinio rajono ribos.

SIURKŠTINI

Lietuvos Respublikos saugomų teritorijų kadastro duomenys

Kultūros vertybių registras

Šiaurės Lietuvos karstinio rajono ribos

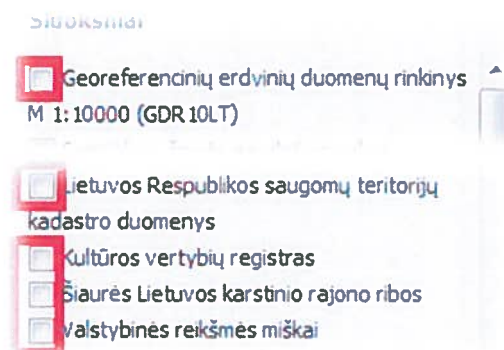
Valstybinės reikšmės miškai

Sutikimai testuoti komunikacinius tinklus valstybinėje žemėje (išduoti iki 2013-06-01)

Skaitmeninis rastrinis ortofotografinis

žemėlapis M 1:10000 (FORT 10LT, 1995-2001)

- 2013 m. IV ketvirčio pabaigoje į ŽIS buvo įkeltas atnaujintas apleistų žemių erdvinių duomenų rinkinys (AŽ_DRILT); atnaujintas SŽNS_DR10LT duomenų rinkinys ir projektiniai SŽNS duomenys; atnaujintas, nuolat pildomas ir publikuojamas žemės ir miškų nuomos ir pardavimo duomenų rinkinys; atnaujinti Lietuvos Respublikos saugomų teritorijų kadastro duomenys.
- *atlikti ŽIS duomenų saugos nuostatais jam priskirtas funkcijas*: 2013 metais vykdytos ŽIS duomenų saugos nuostatais priskirtos ŽIS tvarkytojo funkcijos – programinėmis (Microsoft operacinių sistemų ir serverių ugniasienės, ESET antivirusinė programinė įranga) ir techninėmis (ugniasienė tinklo apsaugai) priemonėmis užtikrinta, kad ŽIS duomenys būtų apsaugoti nuo atsitiktinio ar neteisėto sunaikinimo (prie duomenų priėjimus turi tik tie ŽIS naudotojai, kuriems to reikia, daromos nuolatinės duomenų kopijos į skirtingas duomenų saugyklas); užtikrintas saugus duomenų perdavimas kompiuterių tinklais (duomenys iš ŽIS infrastruktūros į LEI portalo infrastruktūrą perduodami naudojant FTP serverį, prie kurio prisijungti galima tik iš nustatytų IP adresų, baigus perdavimą duomenys FTP serveryje ištrinami; ŽIS infrastruktūroje publikuojami duomenys perduodami šifruotu HTTPS protokolu).
- *užtikrinti ŽIS sąveiką su Lietuvos erdvinės informacijos portalu, valstybės registrais, kadastrais ir informacinėmis sistemomis*: 2013 metais pilnai užtikrinta sąveika su LEI portalu, per LEI portalo žemėlapių naršyklę buvo nuolat teikiamos ŽIS elektroninės paslaugos bei ŽIS duomenys. Per ŽIS elektronines paslaugas buvo nuolat teikiami naujausi saugomų teritorijų kadastro, nuo 2013-08-27 dienos pradėti teikti kultūros vertybių registro, nuo 2013-08-27 dienos pradėti teikti šiaurės Lietuvos karstinio rajono ribų duomenys (šie duomenys teikiami per sukurtus REST servigus, kuriuose naudojami duomenys iš duomenų tvarkytojų gaunami *Shape* formatu), valstybinės reikšmės miškų duomenys (šie duomenys teikiami tiesiai iš Valstybinės miškų tarnybos serverių, panaudojant REST servisą), georeferencinio pagrindo kadastro duomenys (naudojamas REST servisas iš LEI portalo).
- *teisės aktų nustatyta tvarka užtikrinti prieigą prie ŽIS duomenų ir ŽIS elektroninių paslaugų per Lietuvos erdvinės informacijos portalą*: 2013 metais pilnai užtikrinta sąveika su LEI portalu, per LEI portalo elektronines paslaugas (paieškos, peržiūros,



parsisiuntimo, transformavimo) teikiami naujausi DIRV_DR10LT, MEL_DR10LT, AŽ_DRLT, SŽNS_DR10LT erdvinių duomenų rinkiniai. Per LEI portalo žemėlapių naršyklę buvo nuolat teikiamos ŽIS elektroninės paslaugos, teikiamos erdvinių duomenų apie žemę rinkinių analizės elektroninės paslaugos.

- *teikti erdvinių duomenų apie žemę rinkinių analizės elektronines paslaugas*: 2013 metais buvo nuolat teikiamos objektų padėties paieškos pagal koordinatas, objektų paieškos pagal plotą, nurodytų objektų statistikos, žemėlapių palyginimo, žemėlapių spausdinimo ir išsaugojimo, kameralinio žemės našumo vertinimo planų ir melioracijos skenuotos projektinės planinės medžiagos paieškos, žemės ir miškų nuomos bei pardavimo aukcionų sklypų paieškos erdvinių duomenų apie žemę rinkinių analizės elektroninės paslaugos.
- *administruoti ŽIS interneto svetainę*:
 - 2013 m. I ketvirtyje buvo talpinama naujausia aktuali informacija (apie ŽIS nuostatų ir ŽIS duomenų saugos nuostatų naują redakciją, SŽNS duomenų rinkinio teikimo atnaujinimą), atnaujinamas elektroninių paslaugų vartotojo vadovas (aprašyta atnaujinta žemėlapių palyginimo paslauga).
 - 2013 m. II ketvirtyje buvo talpinama naujausia aktuali informacija (patalpinta informacija apie atnaujintą apleistų žemių erdvinių duomenų rinkinį bei sudėta informacija apie tai kaip galima pranešti apie pastebėtus netikslumus šiame duomenų rinkinyje), atnaujinamas elektroninių paslaugų vartotojo vadovas, kuriame buvo aprašyta atnaujinta žemėlapių palyginimo paslauga, *Esri Shape* bylų įkėlimo, koordinatų išsaugojimo į tekstinę bylą bei užkrovimo iš tekstinės bylos funkcionalumas; atnaujinta žemėlapių palyginimo paslaugos mokomoji vaizdinė medžiaga.
 - 2013 m. III ketvirtyje buvo talpinama naujausia aktuali informacija (patalpinta informacija apie atnaujintą apleistų žemių erdvinių duomenų, papildytą melioracijos skenuotos projektinės medžiagos archyvą bei atnaujintą melioracijos skenuotos projektinės medžiagos planų paieškos paslaugą), papildytos sritys „*Paslaugos*“ ir „*ŽIS duomenys*“, atnaujinamas elektroninių paslaugų vartotojo vadovas, kuriame buvo papildytas melioracijos skenuotos projektinės medžiagos planų paieškos paslaugos aprašymas, papildytas žemėlapių palyginimo paslaugos aprašymas. Atnaujinta melioracijos skenuotos projektinės planinės medžiagos planų paieškos paslaugos mokomoji vaizdinė medžiaga.

- 2013 m. IV ketvirtyje buvo atnaujintas elektroninių paslaugų vartotojo vadovas, kuriame buvo papildomai aprašytas nurodytų statistikos skaičiavimo rezultatų atvaizdavimas grafiškai.
- *eksploatuoti bei prižiūrėti techninę ir programinę įrangą, reikalingą ŽIS veiklai vykdyti*: 2013 metais buvo atliekama ŽIS techninė priežiūra (stebėta serverių ir tinklo įrangos veikla); kas 24 val. iš www.zis.lt puslapio talpinimo paslaugas teikiančios įmonės UAB Hostex tarnybinių stočių į ŽIS tvarkytojo tarnybines stotis buvo daromos ŽIS svetainės www.zis.lt turinio ir duomenų bazių atsarginės kopijos; prižiūrėta ŽIS tvarkytojui priklausanti techninė ir programinė įranga; atlikti naujo GIS serverio diegimo ir integravimo į ŽIS darbai.

Pagal „Žemės tvarkymas ir administravimas bei geografinės informacijos infrastruktūros vystymas“ programos priemonę „Žemės informacinės sistemos plėtra ir palaikymas“ buvo atliekami dar šie darbai:

- Sudarytas apleistų žemių duomenų rinkinys AŽ_DRLT, kurio tikslas – panaudojant kosminio vaizdo spektrabanges nuotraukas, nustatyti apleistas žemes Lietuvos Respublikos teritorijoje. 2013 metų gruodžio mėnesio pradžios būklei šalyje nustatyta apie 193641 hektarų apleistos žemės. Tai sudaro apie 5,57 procento nuo šalies bendro žemės ūkio naudmenų ploto. Daugiausiai apleistos žemės plotų yra šiaurrytinėje, rytinėje ir pietinėje Lietuvos dalyse – 10-25 % nuo bendro žemės ūkio naudmenų ploto. Šį rezultatą įtakoja visi dirvų apleidimą nulemiantys faktoriai: miškingumas, ežeringumas, kalvotas reljefas, mažas dirvožemio našumo balas.
- Kuriama Lietuvos dirvožemio tyrimo duomenų bazė Dirv_DB10LT. Per 2013 metus Lietuvos Respublikos teritorijos M 1:10 000 dirvožemio erdvinių duomenų rinkinys papildytas naujais erdvinių duomenų sluoksniais VERTINIMAS ir VIETOVĖ, kurie apima Akmenės rajono, Alytaus rajono, Anykščių rajono, Birštono, Biržų rajono, Druskininkų, Jonavos rajono, Joniškio rajono, Kalvarijos, Kauno rajono, Kelmės rajono, Kėdainių rajono, Lazdijų rajono, Pagėgių, Pakruojo rajono, Panevėžio rajono, Pasvalio rajono, Plungės rajono, Prienų rajono, Radviliškio rajono, Raseinių rajono, Rietavo, Šakių rajono, Šiaulių rajono, Šilutės rajono, Tauragės rajono, Varėnos rajono, Vilkaviškio rajono, savivaldybių žemės ūkio naudmenas (28 savivaldybių teritorijos). Dirv_DR10LT erdvinių duomenų rinkinio sluoksnyje VERTINIMAS sukaupti duomenys apie žemės ūkio naudmenų vertinamo plotinio kontūro dirvožemių tipologinius vienetus ir granuliometrinę sudėtį, žemių melioracinės būklės ir užmirkimo informaciją, dirvožemių dangos įvairovės (margumo), klimato sąlygų, dirvožemių akmenuotumo, dirvožemių agrocheminių savybių, vertinamo plotinio kontūro bazinį balą, vertinamo plotinio kontūro žemės našumo balą. Sluoksnyje VIETOVĖ sukaupti duomenys apie vyraujančią administracinio vieneto dirvožemių

granulimetrinę sudėtį, žemės melioracinę būklę, agrochemines savybes, paskaičiuotas administracinio vieneto žemės našumo balas.

- Kuriamos žemių melioracinės būklės duomenų bazės, kurių tikslas - atnaujinti duomenų bazę Mel_DB10LT naudojant išeities duomenis bei naujausią informaciją apie sausinamos žemės būklę. Taip pat, praeitais metais atliktas 146 kadastro vietovių skaitmeninių rastrinių žemių melioracijos planų sudarymas M1:2000, sutvarkyta ir pateikta ŽIS 7200 planų.

- Atnaujinama specialiųjų žemės naudojimo sąlygų duomenų bazė SŽNS_DB10LT:
 - Atnaujintas ryšių linijų, kelių, geležinkelių kelių ir jų įrenginių apsaugos zonų aerodromų apsaugos ir sanitarinės apsaugos zonų, elektros linijų, magistralinių dujotiekių ir naftotiekių bei jų įrenginių apsaugos zonų, kapinių teritorijų ir jų sanitarinės apsaugos zonų, pastatų, kuriuose laikomi ūkiniai gyvūnai, su esančiais prie jų mėšlo ir srutų kaupimo įrenginiais arba be jų, sanitarinės apsaugos zonų, kurortų, valstybinio geodezinio pagrindo punktų, hidrometeorologijos stočių apsaugos zonų, nekilnojamųjų kultūros vertybių teritorijų ir jų apsaugos zonų, požeminių vandens telkinių (vandenviečių) sanitarinės apsaugos zonų, naudingųjų iškasenų telkinių, karstinio regiono, Molėtų astronomijos observatorijos apsaugos zonos, nacionalinių ir regioninių parkų, draustinių, rezervatų, gamtos paminklų apsaugos zonų, saugotinių želdinių (medžiai ir krūmai), augančių ne miškų ūkio paskirties žemėje erdvinių duomenų rinkinys SŽNS_DR10LT.
 - Sukurti nauji sluoksniai: Klaipėdos valstybinio jūrų uosto rezervinės teritorijos, žuvininkystės tvenkinių apsaugos juostos, pelkės ir šaltinynai, natūralios pievos ir ganyklos, rekreacinės teritorijos, kietųjų buitinių atliekų sąvartynai, pavojingų atliekų laikinojo saugojimo aikštelės ir surinkimo punktai bei jų sanitarinės apsaugos zonos, Valstybės sienos apsaugos objektų, įrenginių veikimo ir apsaugos zonos, radiolokacinių stočių apsaugos ir krašto apsaugos objektų įtakos zonos.
 - Visai Lietuvos Respublikos teritorijai atnaujintas projektinių SŽNS duomenų rinkinys, papildant jį informacija apie Nacionalinės žemės tarnybos prie Žemės ūkio ministerijos žemėtvarkos skyrių 2013 m. rugsėjo 1 d. iki 2013 m. gruodžio 1 d. laikotarpiu išduotus sutikimus leisti valstybinėje žemėje, kurioje nėra suformuoti žemės sklypai, tiesti susisiekimo komunikacijas ar inžinerinius tinklus ir statyti jiems funkcionuoti būtinus statinius, juos rekonstruoti ir aptarnauti.

Atsižvelgiant į įmonei deleguotas funkcijas, Valstybės žemės fondas šiuo metu organizuoja 39 žemės konsolidacijos projektų rengimą bei jų įgyvendinimą.

Rengiamuose žemės konsolidacijos projektuose numatoma kompleksiškai pertvarkyti žemės sklypus, sukurti reikiamą kaimo infrastruktūrą, įgyvendinti kitus žemės ūkio, kaimo plėtros ir aplinkos apsaugos politikos tikslus.

Įvertinus žemės savininkų bei valstybinės žemės patikėtinių pateiktus naujus prašymus organizuoti žemės konsolidacijos projektų rengimą naujose teritorijose ir atrinkus tinkamas naujas teritorijas, juose buvo organizuoti pirmieji suinteresuotų asmenų susirinkimai.

Įvykus susirinkimams, Valstybės žemės fondas pateikė Nacionalinei mokėjimo agentūrai prie Žemės ūkio ministerijos paraiškas gauti finansinę paramą 16 žemės konsolidacijos projektų rengimo bei įgyvendinimo darbams vykdyti. Bendra naujų projektų rengimui prašoma paramos suma apie 17 mln. Viešųjų pirkimų įstatymų nustatyta tvarka įvykus konkursams ir su rangovais pasirašius Paslaugų atlikimo sutartis 2013 m. pradėti rengti 15 naujų žemės konsolidacijos projektų rengimo 10 rajonų savivaldybių teritorijose. Nauji žemės konsolidacijos projektai bus pradėti rengti daug didesnėse teritorijose, be to vienoje, Telšių rajono savivaldybės seniūnijoje, kartu su žemės konsolidacijos projektų rengimu, Valstybės žemės fondas, kartu su Telšių rajono savivaldybės administracija organizuos ir kompleksinį Nevarėnų seniūnijos žemės ūkio ir kaimo plėtros projekto rengimą.

Valstybės žemės fondas, teisės aktų nustatyta tvarka 2013 m. organizavo ir vykdė valstybinės žemės sklypų pardavimo bei nuomos aukcionus.

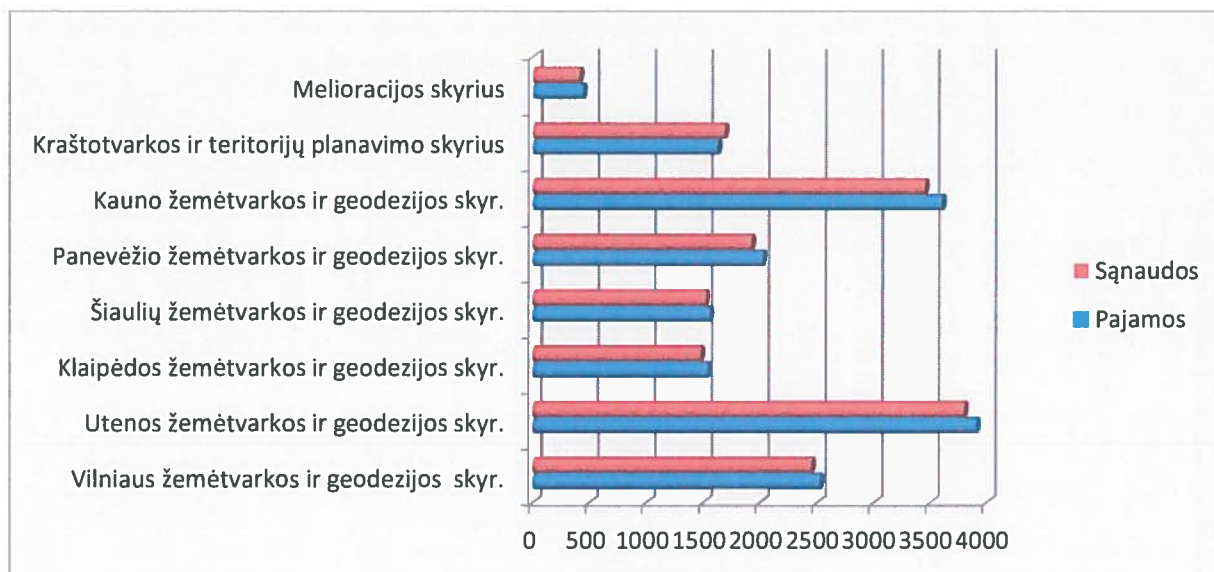
Per 2013 metus buvo organizuoti 483 valstybinės žemės sklypų pardavimo (nuomos) aukcionai. Įvykus 214 valstybinės žemės pardavimo (nuomos) aukcionams, į valstybės biudžetą 2013 m. buvo yra surinkta daugiau kaip 10 mln. Lt. pajamų

Taip pat pažymėtina, jog siekiant supaprastinti bei pagreitinti valstybinės žemės pirkimo bei nuomos aukcionų organizavimą bei jų vykdymą, Valstybės žemės fondas parengė Elektroninę žemės bei miško sklypų aukcionų vykdymo programą. Lietuvos Respublikos Vyriausybei patvirtinus parengtus teisės aktus, bus įdiegtas elektroninis žemės sklypų aukcionų vykdymas.

6.1. Finansinis veiklos rezultatas

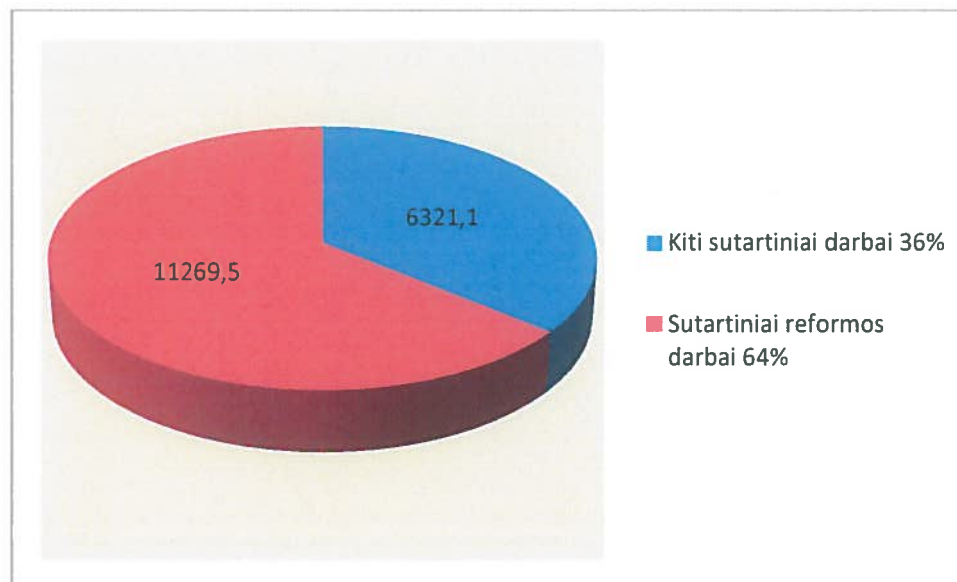
Įmonės pardavimo pajamos 2013 metais sudarė 17923,0 tūkst. litų. Valstybės žemės fondo paslaugų savikaina vienam pardavimų litui sudarė 88,78 %.

Gamybinių padalinių palyginimas, pagal uždirbtas pajamas ir patirtas sąnaudas parodytas žemiau esančiame paveiksle.



Paveikslas 2. Gamybinių padalinių pardavimo pajamų ir sąnaudų palyginimas, tūkst. Lt

Valstybės žemės fondo uždirbamos pajamos skirstomos į dvi grupes – pajamos iš sutartinių žemės reformos darbų bei pajamos iš kitų sutartinių darbų. Kaip matoma iš žemiau esančio paveikslo, daugiau nei 60 procentų uždirbtų pajamų, 2013 metais sudarė pajamos iš sutartinių žemės reformos darbų.



Paveikslas 3. Uždirbtų pajamų pasiskirstymas pagal darbų grupes, tūkst. Lt.

Visus įmonės atliktus darbus galima suskirstyti į šias grupes: sutartiniai žemės reformos darbai, kiti sutartiniai darbai, valstybinės žemės sklypų pardavimo bei nuomos aukcionai, valstybės biudžeto lėšomis atlikti darbai, Europos žemės ūkio fondo kaimo plėtros lėšomis atlikti darbai. Atliktų darbų apimtys pagal darbų rūšis pateiktos žemiau esančiame paveiksle.

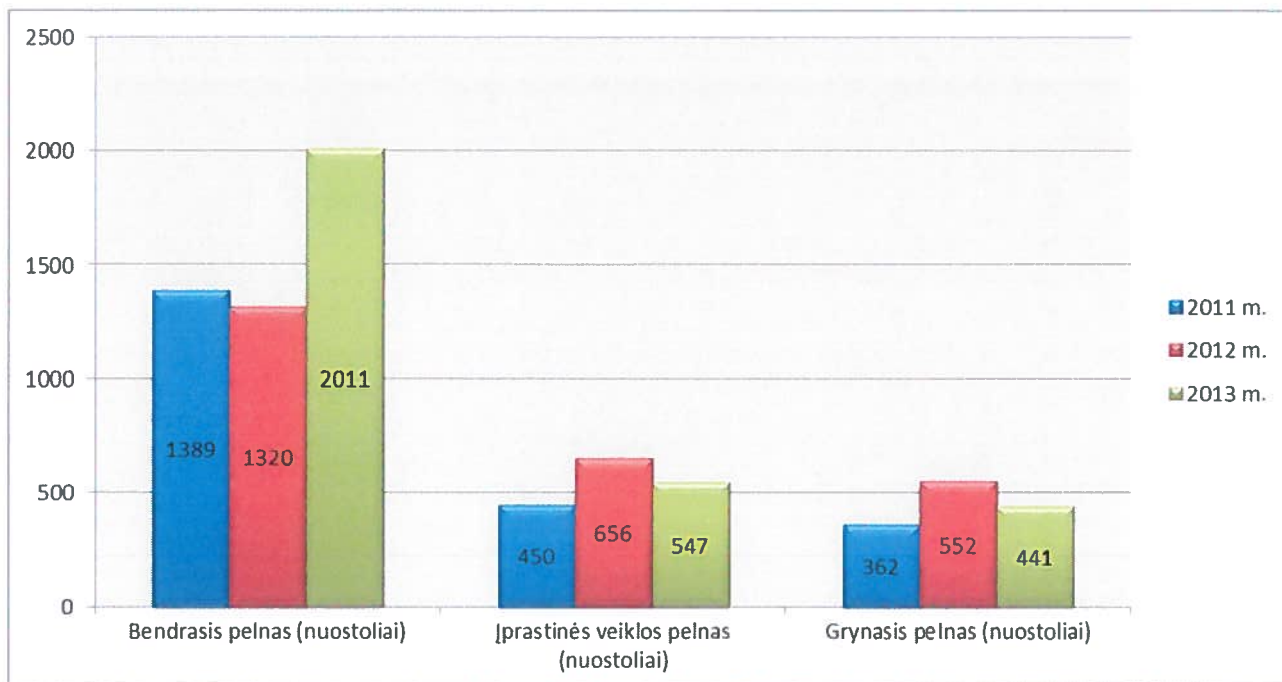
Atlikta darbų	Mln. Lt.	%
Sutartiniai žemės reformos darbai	11,269	44,26
Kiti sutartiniai darbai	6,322	24,82
Valstybės biudžeto lėšomis	2,973	11,67
Europos žemės ūkio fondo kaimo plėtros lėšomis	4,572	17,95
Aukcionai	0,332	1,30
Iš viso:	25,468	100,00

Paveikslas 4. 2013 metų atliktų darbų apimtys, mln. Lt.

Sutartinius žemės reformos darbus įmonėje atliko 6 skyrių darbuotojai. Kitus sutartinius darbus įmonėje atliko visi 11 skyrių.

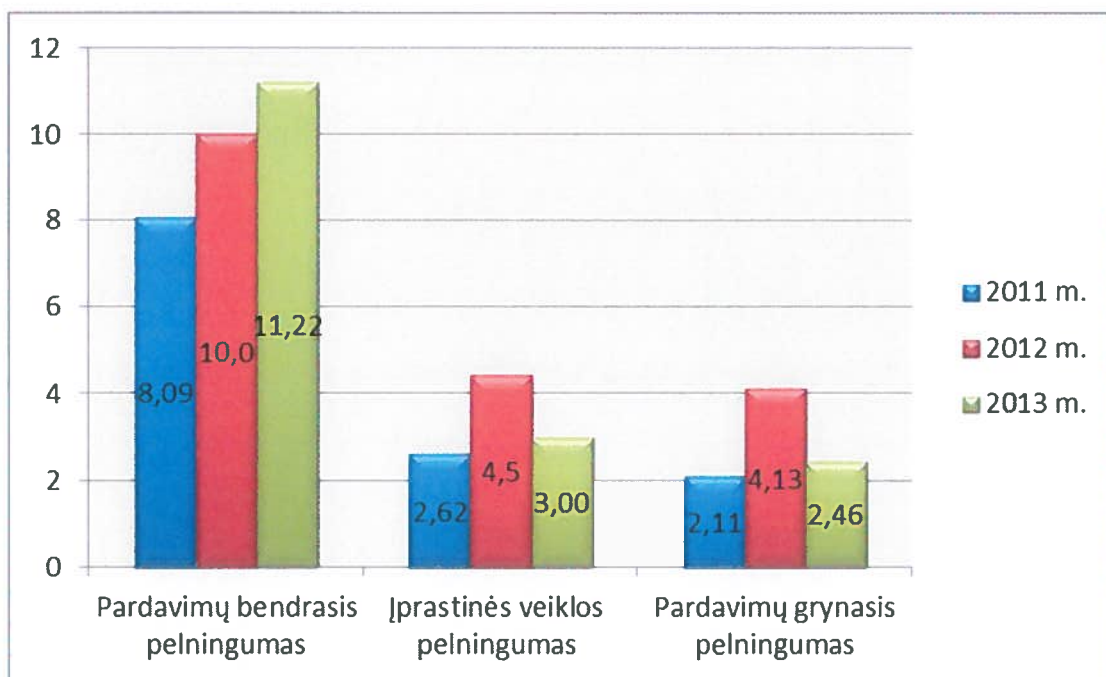
6.2. Pagrindiniai finansiniai rodikliai

Žemiau esančiuose grafikuose pateikiami įmonės pagrindiniai finansiniai rodikliai – bendrasis pelnas, įprastinės veiklos pelnas, grynasis pelnas, pardavimų bendrasis pelningumas, įprastinės veiklos pelningumas, pardavimų grynasis pelningumas ir nuosavo kapitalo grąža.



Paveikslas 5. 2011 – 2013 m. įmonės pelno palyginimas, tūkst. Lt.

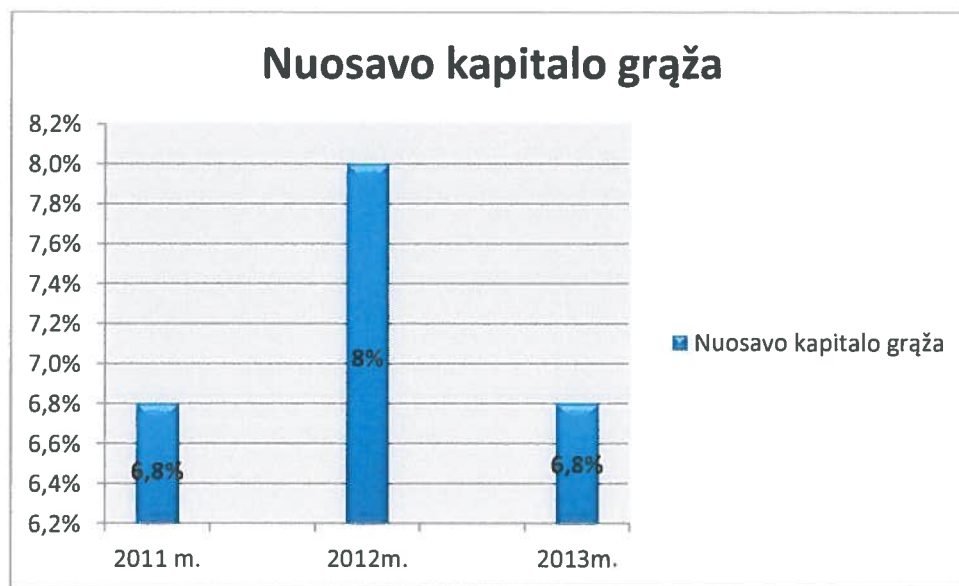
Įmonės 2013 metų bendrasis pelnas lyginant su 2012 metais padidėjo 34,4 proc. Įmonės 2013 metų įprastinės veiklos pelnas lyginant su 2012 metais sumažėjo 16,6 proc. Įmonės 2013 metų grynas pelnas lyginant su 2013 metais sumažėjo 20,1 proc.



Paveikslas 6. 2011 – 2013 m. įmonės pelningumo rodikliai.

Įmonės 2013 metų pardavimų bendrasis pelningumas lyginant su 2012 metais padidėjo 10,9 proc. Įmonės 2013 metų įprastinės veiklos pelningumas lyginant su 2012 metais sumažėjo 33,3 proc. Įmonės 2013 metų pardavimų grynas pelningumas lyginant su 2012 metais sumažėjo 40,4 proc.

Nuosavo kapitalo grąža parodo įmonės veiklos efektyvumą ir patrauklumą investicijų požiūriu.



Paveikslas 7. 2011 – 2013 m. Nuosavo kapitalo grąža

Nuosavo kapitalo grąža ypatingai išaugo 2012 metais. Palyginus su 2011 metais padidėjimas siekė 15,0 proc. 2013 metų kapitalo grąža sumažėjo 15,0 proc. lyginant su 2012 metais, tačiau Valstybės žemės fondas įvykdė keliamus reikalavimus pasiekti 5 procentų kapitalo grąžos rodiklį.

6.3. Reikšmingi įsipareigojimai

Pradelstų finansinių įsipareigojimų įmonė neturi.

6.4. Įmonės savininko kapitalo pokyčiai

Valstybės žemės fondo savininko kapitalas per 2013 metus nekito ir gruodžio 31 dienai sudarė 6971173 litų sumą.

6.5. Pelno dalies įmoka į valstybės biudžetą

Vadovaujantis Valstybės ir savivaldybės įmonių įstatymo 15 straipsnio nuostatomis įmonė moka 50 procentų ataskaitinių finansinių metų grynojo pelno į valstybės biudžetą. Įmonės pelno įmokų mokėjimas:

Už 2011 metus sumokėta 180976 Lt., už 2012 – 275751 Lt., o už 2013 bus sumokėta 220740 Lt.

6.6. Viešųjų pirkimų organizavimas

Prekių, paslaugų bei darbų pirkimai įmonėje vykdomi vadovaujantis Lietuvos Respublikos viešųjų pirkimų įstatymu (toliau – Viešųjų pirkimų įstatymas), jį įgyvendinančiais teisės aktais bei šių teisės aktų pagrindu parengtomis Valstybės žemės fondo supaprastintų pirkimų taisyklėmis. Informacija apie kiekvieną pirkimą, atliekamą centrinės viešųjų pirkimų informacinės sistemos (toliau – CVP IS) priemonėmis, pateikiama CVP IS, apie atliktus kitus supaprastintus pirkimus – įmonės supaprastintų pirkimų žurnale. Tokiu būdu kaupiama informacija apie kiekvieną įmonės atliekamą pirkimą bei palengvinama prekių, paslaugų ir darbų kokybės kontrolė.

Pagrindinis viešųjų pirkimų tikslas – įsigyti įmonei reikalingų prekių, paslaugų ar darbų racionaliai naudojant tam skirtas lėšas. Siekdama šio tikslo, įmonė, laikydamasi lygiateisiškumo, nediskriminavimo, abipusio pripažinimo, proporcingumo bei skaidrumo viešųjų pirkimų principų, visada siekia pirkti kokybiškas prekes, paslaugas ir darbus atsižvelgdama į sudarytą einamaisiais biudžetinėmis metais planuojamų atlikti viešųjų pirkimų planą.

Atliekama vykdomų viešųjų pirkimų kontrolė. Rengiant pirkimo dokumentus, numatomi Viešųjų pirkimų įstatyme nurodyti bei Viešųjų pirkimų tarnybos rekomenduojami tiekėjų kvalifikacijai keliami bendrieji kvalifikacijos reikalavimai ir perkančiosios organizacijos numatyti specialieji, atsižvelgiant į konkretaus pirkimo pobūdį.

2013 metais vykdyti viešieji pirkimai pagal pirkimo būdus:

- atviri konkursai – 1;
- supaprastinti atviri konkursai – 12 (iš jų mažos vertės – 4);
- neskelbiamos derybos – 1;
- pirkimai per CPO – 59;
- mažos vertės pirkimai, skelbti CVP IS – 4;
- mažos vertės pirkimai (apklausos žodžiu, apklausos raštu) – 68.

7. Įmonės valdymas ir darbuotojai

Įmonė valdoma per Valdybą, Įmonės vadovą ir Lietuvos Respublikos žemės ūkio ministeriją.

7.1. Valdyba

Valstybės žemės fondo valdybos sudėtis patvirtinta Lietuvos Respublikos Žemės ūkio ministerijos 2013 m. balandžio 11 d. ministro įsakymu Nr. 3D-265 ir 2013 m. spalio 24 d. ministro įsakymu Nr. 3D-732.

Valstybės žemės fondo valdybą sudaro:

Leokadija Počikovska – Žemės ūkio ministerijos viceministrė, valdybos pirmininkė;

Vytautas Paršeliūnas – Žemės ūkio ministerijos Žemės politikos departamento Nekilnojamojo turto kadastro geodezijos ir kartografijos skyriaus vedėjas;

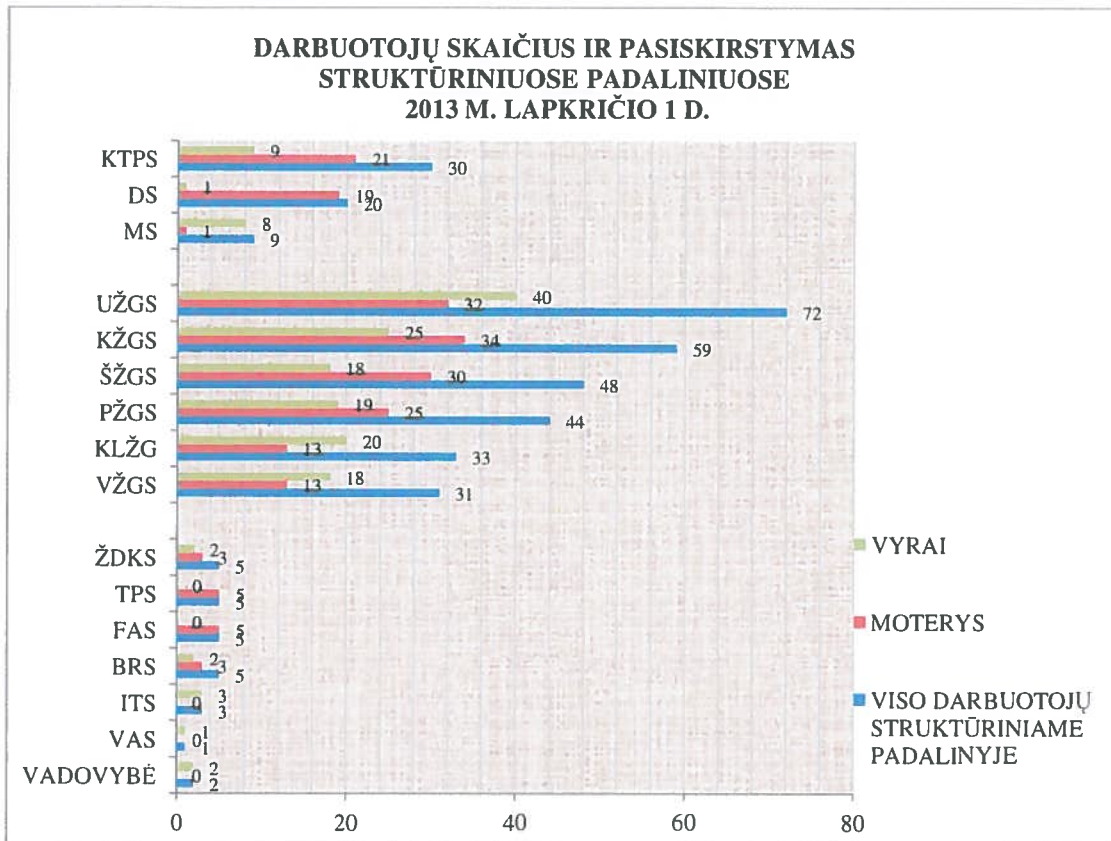
Laura Sosunovičienė – Žemės ūkio ministerijos Žemės ūkio ministerijos Finansų ir biudžeto departamento Nacionalinės paramos planavimo skyriaus vedėja.

Virginija Žoštautienė – Žemės ūkio ministerijos Veiklos administravimo ir turto valdymo departamento direktorė.

Ramūnas Mockevičius – Valstybės žemės fondo atliekantis direktoriaus funkcijas.

7.2. Darbuotojai

Įmonėje dirba 372 darbuotojai, iš kurių 204 moterys ir 168 vyrai, t. y. 55 procentų moterų ir 45 procentai vyrų. 6-iose Įmonę aptarnaujančiuose struktūriniuose padaliniuose – dirba tik 24 darbuotojai, iš kurių – 16 moterų ir 8 vyrai, t. y. 67 procentų moterų ir 33 procentų vyrų. Įmonės struktūriniuose gamybiniuose padaliniuose viso dirba 346 darbuotojai (įskaitant struktūrinių padalinių vadovus, pavaduotojus ir administratorius-ekonomistus), iš kurių – 188 moterys ir 158 vyrai, t. y. 54 procentai moterų ir 46 procentai vyrų. Valstybės žemės fondo darbuotojų pasiskirstymas pagal struktūrinius padalinius pateiktas žemiau esančiame paveiksle.



Paveikslas 8. Darbuotojų pasiskirstymas pagal struktūrinius padalinius

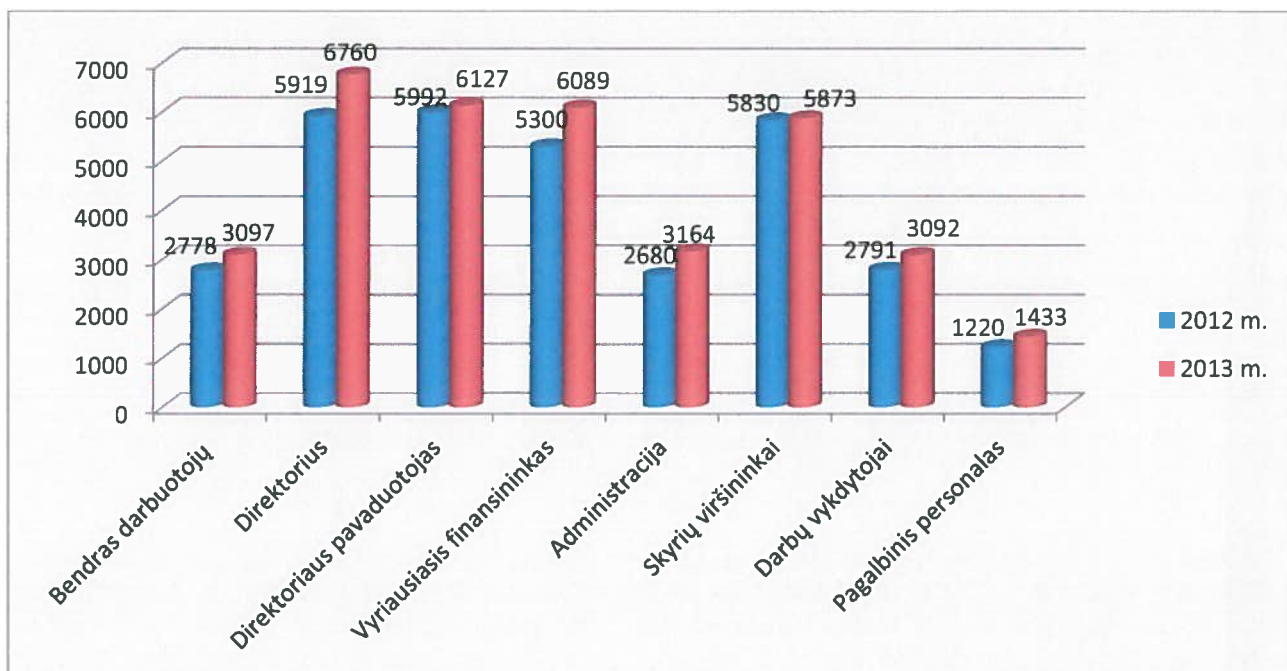
Daugiausia darbuotojų dirba: Utenos žemėtvarkos ir geodezijos skyriuje - 72 darbuotojai, Kauno žemėtvarkos ir geodezijos skyriuje - 59 darbuotojai, Šiaulių žemėtvarkos ir geodezijos skyriuje - 48 darbuotojai bei Panevėžio žemėtvarkos ir geodezijos skyriuje - 44 darbuotojai. Panašus skaičius darbuotojų yra Klaipėdos žemėtvarkos ir geodezijos skyriuje - 33 darbuotojai, Vilniaus žemėtvarkos ir geodezijos skyriuje - 31 darbuotojas ir Kraštotvarkos ir teritorijų planavimo skyriuje - 30 darbuotojų.

Įmonės darbuotojų išsilavinimo spektras yra labai platus, tačiau didelė dauguma darbuotojų yra įgiję aukštąjį universitetinį arba jam prilygintą išsilavinimą, turi reikiamus darbui kvalifikacinius pažymėjimus ir pagal kompetenciją reikiamą darbui atlikti patirtį.

7.3. Darbo užmokestis

Valstybės žemės fondo 2013 metų bendras darbo užmokesčio fondas sudarė 12982630 litų sumą. Vidutinis mėnesinis darbuotojų darbo užmokestis 2013 metais sudarė 3097 litų sumą. 2012 metų bendras darbo užmokesčio fondas sudarė 10337983 litų sumą. Vidutinis mėnesinis

darbuotojų darbo užmokestis 2012 metais sudarė 2778 litų sumą. Vidutinio mėnesinio darbuotojų darbo užmokestis per 2013 - 2012 metus kito taip:



Paveikslas 9. Vidutinio mėnesinio darbuotojų darbo užmokesčio palyginimas 2012-2013 m., Lt.

Vidutinis mėnesinis darbuotojų darbo užmokestis 2013 metais lyginant su 2012 metais nežymiai augo visose darbuotojų grupėse.

8. Informacija apie skaidrumo gairių nuostatų laikymąsi

Valstybės žemės fondas, įgyvendinamas kovos su korupcija ir korupcijos prevencijos priemonės, vadovaujasi Lietuvos Konstitucija, Lietuvos Respublikos Seimo 2002 m. sausio 17 d. nutarimu Nr. IX-711 patvirtinta Lietuvos Respublikos nacionalinės kovos su korupcija programa, Lietuvos Respublikos korupcijos prevencijos įstatymu ir kitais teisės aktais, atsižvelgdamas į Specialiųjų tyrimų tarnybos pasiūlymus ir kitą informaciją.

8.1. Informacijos atskleidimas

Siekiant gerinti valstybės įmonių valdymą, LR Vyriausybė 2010 m. liepos 14 d. priėmė nutarimą Nr. 1052 „Dėl valstybės valdomų įmonių veiklos skaidrumo gairių aprašo patvirtinimo ir koordinuojančios institucijos paskyrimo“. Nutarime numatyta, kad informacija apie valstybės valdomą įmonę turi būti prieinama visuomenei. Vadovaujantis šio nutarimo nuostatomis Valstybės

žemės fondas interneto svetainėje www.vzf.lt skelbia įmonės tikslus ir uždavinius, esamą darbuotojų skaičių, darbo užmokesčio fondą, darbuotojų vidutinį darbo užmokestį, metinį veiklos planą, veiklos ir finansines ataskaitas, informaciją susijusią su viešaisiais pirkimais, aukcionais ir kitą aktualią informaciją.

8.2. Veiklos ataskaitos

Įmonės 2013 metų veiklos ataskaita parengta vadovaujantis 2003 m. gruodžio 16 d. Lietuvos Respublikos Valstybės ir savivaldybės įmonių įstatymo Nr. IX-1895 reikalavimais ir Valstybės valdomų įmonių veiklos skaidrumo užtikrinimo gairių aprašu, patvirtintu Lietuvos Respublikos vyriausybės 2010 m. liepos 14 d. nutarimu Nr.1052. Ši veiklos ataskaita parengta atsižvelgiant ir į 2013 m. gruodžio 11 d. Valstybės valdomų įmonių veiklos skaidrumo užtikrinimo gairių aprašo pakeitimus, atliktus Lietuvos Respublikos vyriausybės 2013 m. gruodžio 11 d. nutarimu Nr.1183 „Dėl Lietuvos Respublikos vyriausybės 2010 m. liepos 14 d. nutarimo Nr.1052 „Dėl valstybės valdomų įmonių veiklos skaidrumo užtikrinimo gairių aprašo patvirtinimo ir koordinuojančios institucijos paskyrimo“ pakeitimo“.

8.3. Apskaitos tvarkymas ir finansinių ataskaitų rinkiniai

Finansinės ataskaitos parengtos vadovaujantis Lietuvos Respublikos buhalterinės apskaitos, Įmonių finansinės atskaitomybės įstatymais ir Verslo apskaitos standartais, kurių nuostatos įgyvendina Europos Sąjungos direktyvas, reglamentuojančias finansinių ataskaitų sudarymą ir kurie yra parengti remiantis Tarptautinių finansinės atskaitomybės standartais, priimtais Europos Komisijos reglamentais taikymui ES šalyse tiek kiek jų taikymas leistų finansinėse ataskaitose tikrai ir teisingai parodyti įmonės turtą, nuosavą kapitalą, įsipareigojimus, pajamas ir sąnaudas, pinigų srautus.

Valstybės žemės fondas apskaitą tvarko ir finansinės ataskaitas rengia vadovaudamasi valstybės valdomų įmonių veiklos skaidrumo užtikrinimo gairių aprašo nuostatomis, reglamentuojančiomis valstybės valdomų įmonių informacijos atskleidimą, apskaitos tvarkymą, tarpinių finansinių ataskaitų rinkinių rengimą, metinių finansinių ataskaitų rinkinių audito atlikimą, veiklos ataskaitų ir finansinių ataskaitų rinkinių pateikimą.

8.4. Pranešimų, veiklos ataskaitų ir finansinių ataskaitų rinkinių pateikimas

Veiklos ataskaita ir finansinių ataskaitų rinkiniai už ataskaitinių metų laikotarpį ir nepriklausomo auditoriaus išvados skelbiamos viešai interneto svetainėje ne vėliau kaip iki balandžio 30 d.

Tarpinės veiklos ataskaitos ir tarpiniai finansinių ataskaitų rinkiniai skelbiami viešai interneto svetainėje: tarpinis (3 mėnesių) finansinių ataskaitų rinkinys ir tarpinė veiklos ataskaita – ne vėliau kaip iki gegužės 31 d., tarpinis (6 mėnesių) finansinių ataskaitų rinkinys ir tarpinė veiklos ataskaita – ne vėliau kaip iki rugpjūčio 31 d., tarpinis (9 mėnesių) finansinių ataskaitų rinkinys ir tarpinė veiklos ataskaita – ne vėliau kaip iki lapkričio 30 d., tarpinis (12 mėnesių) finansinių ataskaitų rinkinys ir tarpinė veiklos ataskaita – ne vėliau kaip iki kitų metų vasario 28 d.

Atliekantis direktoriaus funkcijas



Ramūnas Mockevičius